

**CULTUURREGIO
PAJOTTENLAND & ZENNEVALLEI**

Beleidsplan

Intergemeentelijke cultureel erfgoedwerking

21-26





DEELNEMENDE STEDEN EN GEMEENTEN

Affligem, Beersel, Bever, Dilbeek, Drogenbos, Galmaarden, Gooik, Halle, Herne, Liedekerke, Lennik, Pepingen, Roosdaal, Sint-Pieters-Leeuw, Ternat.



Voorwoord

Een sterke werking voor een toekomstgericht duurzaam erfgoedbeleid



2021: een jubileumjaar voor de erfgoedcelwerking in onze regio én de start van een nieuwe beleidsperiode met ambitieuze doelen. Na een decennium in het veld mag de Erfgoedcel Pajottenland & Zennevallei terecht fier zijn op de stevige werking die ze in de regio heeft uitgebouwd. Erfgoed werd letterlijk op de kaart gezet, lokale overlegplatformen werden opgebouwd, het lokale erfgoedveld versterkt ... en de erfgoedcel groeide uit tot de spil van een fijnmazig netwerk met meer dan 240 actoren. Sinds 2011 is de cultureel erfgoedcelwerking niet alleen uitgegroeid tot een vaste waarde in het Pajottenland en de Zennevallei, maar staat ze bekend omwille van haar frisse doch kritische blik en zin voor innovatie en experiment. Eigenschappen die aan de start van dit tweede decennium waardevol blijken en de basis vormen voor een beleidsplan dat enerzijds

teruggrijpt naar de lokale noden en anderzijds scherpe keuzes durft te maken waarbij een toekomstgericht en duurzaam erfgoedbeleid centraal staat. De volgende beleidsperiode gaat de erfgoedcel enkele specifieke uitdagingen voor onze streek aan. Werken met doelgroepen met een etnisch culturele achtergrond, randstedelijke fenomenen, welzijn, digitalisering en de ecologische transitie reflex vormen het uitgangspunt voor nieuwe experimenten en trajecten. Ze werkt hiervoor binnen een nieuw kader: een cultuurregio die zich de afgelopen jaren uitgebreid zag met twee nieuwe deelwerkingen. Een nieuwe structuur die opportuniteiten biedt, maar waarin de erfgoedcel ook trouw lijft aan haar core-business: het rijke en veelzijdige erfgoed van Pajottenland & Zennevallei. Via transversale projecten en nieuwe

partnerschappen zet ze zich in om zo veel mogelijk geledingen en beleidsdomeinen te doordringen van cultureel erfgoed.

2021: een jaar waarin alle aangesloten besturen hun engagement voor een sterke cultureel erfgoedwerking in de regio kracht bij zetten door een verdubbeling van de gemeentelijke bijdrage en hiermee ook de nodige zuurstof geven aan een ambitieuze erfgoedcelwerking. Een slimme keuze. Want cultureel erfgoed verbindt en verstevigt onze regio.



*Johan Van Lierde
Voorzitter Cultuurregio
Pajottenland & Zennevallei*

Inhoudsopgave

Voorwoord: Een sterke werking voor een toekomstgericht duurzaam erfgoedbeleid	3
Inhoudsopgave	4
Deel 1: Onze ambities	5
Missie	7
Visie	7
Het beleidsplanningsproces	8
Strategische en operationele doelstellingen	9
Erfgoedlabo's	10
SD1: Lokale verbinding	11
SD2: Regionaal delen	15
SD3: Bewaren en borgen	16
SD4: Digitalisering	19
SD5: Organisatie	21
Digitaliseringsbeleid	23
Vrijwilligersbeleid	24
Dienstverlening aangeboden aan actoren buiten het eigen grondgebied	25
Samenwerken aan een sterke regio	26
Meerjarenbegroting	28
Deel 2: Omgevings- en SWOT-analyse	33
Cultureel erfgoed en noden	34
Beschrijving van het aanwezige cultureel erfgoed en de cultureel-erfgoedactoren	34
Beschrijving van de noden	34
Evaluatie van het cultureel erfgoed convenant	36
SWOT-analyse voor de regionaal dienstverlenende rol	37
Deel 3: Organisatie	39
Organisatiebeschrijving	40
Organisatiestructuur	40
Expertise	42
Zakelijke werking	44
Infrastructuur	45
Bijlagen	47
Afstemming van de doelstellingen met de strategische visienota cultureel erfgoed (2017)	48
Overzicht werking Erfgoedcel 2021-2026	49

DEEL 1

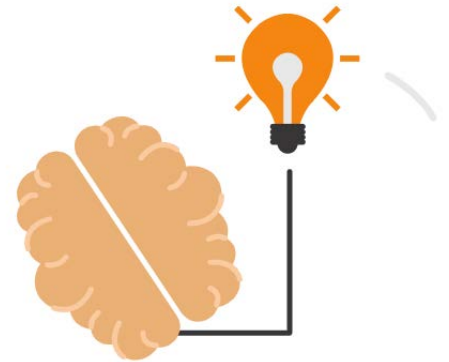
ONZE AMBITIES

Vijf strategische doelstellingen en drie innovatieve erfgoedlabo's geven gestalte aan een duurzame en toekomstgerichte erfgoedcelwerking op maat van Pajottenland & Zennevallei.



Inleiding

Het beleidsplan regionale rol rond cultureel erfgoed in Pajottenland & Zennevallei stelden we op rond 5 strategische doelstellingen die hun grond vinden in de omgevingsanalyse, de noden van het lokale culturele erfgoedveld en de concrete verwachtingen van de aangesloten besturen. De strategische doelstellingen zijn rechtstreeks terug te leiden naar de 5 onderdelen in onze visie.



SD1: Lokale verbinding – V1: Stimuleren, verbinden en begeleiden

SD2: Regionaal delen – V2: Delen en inspireren

SD3: Bewaren en borgen – V3: Het verleden levend houden

SD4: Digitalisering – V4: Toegankelijke innovatie voor de toekomst

SD5: Organisatie – V5: Een sterke organisatie

Specifieke aandacht gaat de komende beleidsperiode uit naar het **verbreden van het erfgoedpubliek, religieus erfgoed, digitalisering (open data) en depot- en collectiewerking**. We experimenteren lokaal met nieuwe methodieken of testen elders bestaande praktijken in onze eigen regio. We kiezen ervoor om zoveel mogelijk erfgoedactoren te ondersteunen door in eerste instantie gebruik te maken van bestaande tools, apps, platformen en initiatieven en pas daarna en indien nodig en haalbaar eigen hulpmiddelen te ontwikkelen.



Drie grote thematische lijnen vormen onze **“erfgoedlabo’s”** die vanuit een brede blik 3 actuele uitdagingen voor onze regio vanuit het erfgoedperspectief onderzoeken. Via experiment gaan we op zoek naar hoe we erfgoed kunnen aanwenden in het verhogen van levenskwaliteit.



1. **De rand: Wat is er aan de rand?**
2. **Erfgoed en welzijn: Hereikt in het verleden**
3. **Erfgoed en ecologische transitie: Proeftuin PZ**

Deze thema’s vinden hun oorsprong in de kansen en uitdagingen voor onze regio: een sterk regiogevoel, het rijke immateriële erfgoed van de streek, duurzaamheid, het erfgoed van nieuwkomers, de belangstelling voor erfgoed en welzijn en het nieuwe transversale kader dat de Cultuurregio mee vorm geeft.¹

In de meerjarenbegroting wordt jaarlijks een bedrag gereserveerd van 15 000 euro ter **ondersteuning van de lokale cultureel-erfgoedactoren** binnen het kader van de strategische doelstellingen. 10 000 euro wordt toegekend via het ondersteuningsreglement, 5000 euro wordt gereserveerd voor samenwerkingsprojecten waarbij de Erfgoedcel de betrokken actoren ook via personeelsinzet ondersteunt. De financiering hiervan komt vanuit de eigen middelen van de projectvereniging.



1 Zie SWOT-analyse

Missie

Cultureel erfgoed vormt in Pajottenland & Zennevallei een deel van wie we zijn. Werken met erfgoed helpt onszelf en onze omgeving in vraag te stellen en mensen te verbinden. De intergemeentelijke samenwerking stimuleert, verbindt en begeleidt zoveel mogelijk betrokkenen om de regio en zijn inwoners te activeren met het oog op een duurzame toekomst van het erfgoed. Zo zorgen we ervoor dat cultureel erfgoed de lokale leefkwaliteit versterkt.

Visie

V1: Stimuleren, verbinden en begeleiden

We maken **bewoners en bezoekers** bewust van en betrekken hen bij het lokale culturele erfgoed. Dit doen we door **trajecten** te faciliteren, **participatieve projecten** op te zetten en te **experimenteren** met nieuwe methodieken, thema's en doelgroepen.

We streven naar een **geïntegreerde en inclusieve erfgoedwerking** binnen CPZ in een wisselwerking met **andere culturele actoren, maatschappelijke sectoren** (onderwijs, jeugd, welzijn, integratie, milieu, toerisme, sport...) én het brede publiek. Cultureel erfgoed vormt bij deze werking een uitgangspunt en een bindmiddel.

We ondersteunen erfgoedactoren om **maatschappelijke doelgroepen** (zoals kinderen, jongeren, nieuwkomers, ouderen, personen met een beperking ...) te bereiken en **werken samen met hen** of de partners die hen vertegenwoordigen. Zo verbreden we ons netwerk, verankeren we ons in diverse sectoren én vergroten we de impact van onze werking op andere domeinen.

Via **multiperspectiviteit** kijken we via verschillende invalshoeken en ontwikkelen we een kritische blik. Via **empathie** leven we ons in in het perspectief van diegene met wie we in interactie treden. Door participatie versterken we via erfgoed **sociale cohesie** en dragen we bij tot **leefkwaliteit**. We bieden een stimulans voor leerprocessen die helpen om de **geschiedenis** en de **eigen** (streek) **identiteit** beter te begrijpen. We zetten erfgoed in als bron voor **creativiteit**

en **innovatie** en als katalysator voor **duurzaamheid**.

V2: Delen en inspireren

We willen erfgoedwerkers **inspireren en ondersteunen**. Een **open houding** is cruciaal zodat we aanspreekbaar zijn om nieuwe thema's, partners en mogelijkheden aan te trekken en met elkaar te verbinden. We zoeken dit bewust op via onze samenwerkingsprojecten, streeksamenwerkingen, een heldere communicatie en onze aanwezigheid in diverse netwerken.

Als **netwerkorganisatie** en **ondersteuner** focussen we op het stimuleren, verbinden en begeleiden vanuit een grote **betrokkenheid** met aandacht voor het **grotere geheel**.

We zijn een actieve **spil** tussen de lokale erfgoedpraktijken, en het **Vlaamse erfgoedkader**. We verankeren ons in **expertisenetwerken** en toetsen ons lokale werking af aan grotere tendensen. Maar we gaan ook een stap verder en zoeken bewust aansluiting met wetenschappelijk onderzoek en vertalen de resultaten naar de realiteit van de erfgoedactoren in de streek.

V3: Het verleden levend houden

We focussen op duurzaam **behoud en beheer van cultureel erfgoed in al zijn vormen**. We spelen actief in op **de noden van het lokale erfgoedveld** en hebben hierbij specifieke aandacht voor **immaterieel en religieus erfgoed**.

Zo borgen we het rijke verleden van onze regio en bieden we toekomstige generaties een historisch perspectief.

V4: Toegankelijke innovatie voor de toekomst

De toenemende **digitalisering** biedt kansen. Door in te zetten op een duurzame digitale ontsluiting brengen we erfgoed virtueel dichterbij de mensen en vergroten we het draagvlak. We ijveren voor vrije toegang van data en stimuleren creatief hergebruik.

V5: Een sterke organisatie

De **15 gemeenten zijn de ankers** van onze werking waarin we een regelmatige terugkoppeling naar en hoge betrokkenheid van de gemeentebesturen en -diensten bouwen.

We hebben een **sterk netwerk** uitgebouwd van **erfgoedpartners**: heemkringen, musea en monumentenzorgers, landelijke steunpunten, koepelorganisaties, archivariissen, cultuurambtenaren, streek- en immaterieel-erfgoedorganisaties ... Zij zijn een drijvende kracht in onze werking. Als Erfgoedcel zijn we voor hen een vaste waarde en kompas in het lokale erfgoedlandschap.

Het beleidsplanningsproces

De Erfgoedcel startte in november 2018 met haar beleidsplanningsproces.

- Stakeholdersanalyse: interne oefening
- Missie en visie: interne oefening, afstemming denktank en raad van bestuur
- Evaluatie van de organisatie: interne oefening, online enquête, interviews 12 leden denktank
- Omgevingsanalyse:
 - Bestaande omgevingsanalyse als vertrekpunt (databank Erfgoedcel)
 - Demografische gegevens: updaten van cijfermateriaal bevolking
 - Maatschappelijke tendensen: interne oefening rond trendanalyse, oefening met andere erfgoedcellen
- Terugkoppelingsgesprekken met en dienstverleningsbevraging van de lokale besturen.

Beleidsplanning is een participatief traject dat reeds in 2018 werd opgestart. Er werd een denktank samengesteld met 12 diverse personen: van heemkundige over cultuurambtenaar tot vrijwilliger en museummedewerker. Met alle leden vond een individueel gesprek plaats om onze werking en de afgelopen beleidsperiode te evalueren. We kwamen enkele keren met de denktank samen om de missie en visie verder vorm te geven, een SWOT-analyse te maken en doelstellingen te formuleren. De resultaten hiervan werden teruggekoppeld in de netwerken van de Erfgoedcel (raad van bestuur, vrijwilligers, heemkringenoverleg...). Daarnaast namen we 4 dubbelinterviews af met mensen die voeling hebben met onze streek en die vanuit hun ervaring nieuwe inzichten en kritische bemerkingen konden aanrijken rond thema's zoals sociaal-culturele werking, welzijn en diversiteit, erfgoedfilosofie, milieu en transitie. Tijdens het planningsjaar van de nieuwe besturen koppelden we verschillende malen terug naar de colleges en gemeenteraden in kader van zowel onze als de lokale beleidsplanning. De verwachtingen inzake onze dienstverlening (advies, consulentschap, ontwikkeling van tools, ter beschikking stellen van goederen en diensten ...) van de besturen brachten we in kaart aan de hand van een enquête en individuele gesprekken die we voerden na de goedkeuring van de lokale meerjarenplanning. Zo zorgen we ervoor dat onze werking actief wordt ingeschakeld in de realisatie van de erfgoedambities van de lokale besturen.

In de komende beleidsperiode gaan we aan de slag met **nieuwe overlegplatformen**, o.a. stuurgroep diversiteit en "erfgoedambassadeurs" om zo een nog **diverser publiek** bij onze werking te betrekken.

De betrokkenheid bij de cultureel erfgoedwerking

Iedereen in de regio betrekken bij de culturele-erfgoedwerking staat centraal in onze missie.

Open, ondersteunend en verbindend zijn enkele van onze **kernwaarden**. Het personeel wordt aangeworven en geëvalueerd op competenties als samenwerken, faciliteren en participatief beslissen.

De raad van bestuur (RVB) bestaat uit een vertegenwoordiging uit elke gemeente van het samenwerkingsverband. Om de lokale noden zo goed mogelijk te kunnen opvangen streven we een hoge betrokkenheid van bestuursleden na door regelmatig 1 op 1 overleg en terugkoppeling. Ook laten we ze in onze acties een rol opnemen zoals die van woordvoerder, initiatiefnemer, deelnemer... Naast klassieke vergaderingen, laten we hen deelnemen aan brainstormen en nodigen we hen uit onze werking in de praktijk te ervaren.



We geloven dat het inzetten van **vrijwilligers** het draagvlak en de draagkracht van onze organisatie versterkt: ze brengen het erfgoed in kaart, worden ingeschakeld bij de ontsluiting, digitalisering ... We activeren hen als erfgoedambassadeurs en betrekken ze bij de opmaak van het beleid o.a. via inspraakmomenten.

De Erfgoedcel is een **netwerkorganisatie**: onze **acties vertrekken steeds vanuit onze partners** en hun noden en ideeën. Naast tijdelijke netwerken in het kader van thematische projecten, onderhouden we permanente een aantal **overlegplatformen en collegagroepen**: het heemkringenoverleg, het erfgoedambtenarenoverleg en het educatieoverleg. Deze komen meerdere keren per jaar samen i.k.v. expertiseuitwisseling, het ontwikkelen van projecten, terugkoppeling en evaluatie, bevraging van noden en vormgeving van het erfgoedbeleid. Hiernaast hebben we ook structureel overleg met onze collega-netwerken (**regiobib, stuurgroep bovenlokale cultuur, IOED, cc-netwerk** ...) en zijn we vertegenwoordigd in **verschillende bestuursraden** (o.a. van FeliXart, Den Ast (Stadsmuseum Halle) en Archeduc).

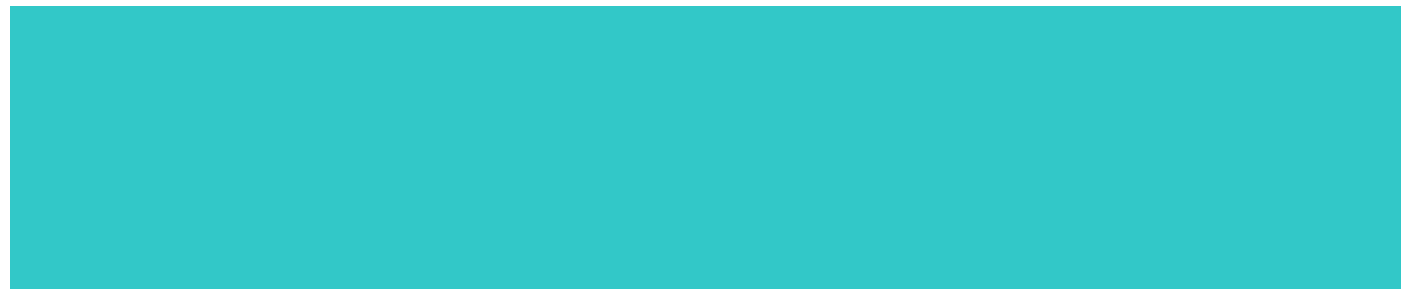
Onze **omgevingsanalyse** is naast een instrument voor beleidsplanning ook een middel om nieuwe organisaties te leren kennen en, op basis van de aangegeven noden, samenwerkingen en begeleidingen op te starten.

We betrekken de erfgoedgemeenschappen en-actoren nauw bij de **evaluatie** van onze werking. Naast een publieke online enquête, vroegen we onze vrijwilligers, raad van bestuur en de heemkringen om onze werking te evalueren.



STRATEGISCHE EN OPERATIONELE DOELSTELLINGEN

*Een stevige basis van vijf pijlers en
experimenteel bindmiddel voor de
regio.*



I. 3 Erfgoedlabo's: experimenteel bindmiddel voor de regio

In 3 inhoudelijke erfgoedlabo's gaan we aan de hand van deelprojecten dieper in op een aantal inhoudelijke uitdagingen en kansen die specifiek zijn voor onze regio en die zich richten op levenskwaliteit (cfr. onze visie). Zo houden we focus op belangrijke aandachtspunten en nemen we ruimte om te experimenteren rond complexere onderwerpen, die ook tijdens het planningsproces (denktank, gesprekken, evaluatie van het agentschap) als uitdagingen geformuleerd werden. Bovendien bieden de labo's de mogelijkheid met de andere deelwerkingen van de organisatie (bovenlokale werking en IOED) de samenwerking te verdiepen om de uitdagingen integraal te bekijken.



Labo 1: In 'Wat is er aan de rand', bekijken we de diversiteit aan bewoners en culturen in de randgemeenten rond Brussel. Vanuit erfgoedperspectief zoeken we naar verbindende elementen en gelaagde perspectieven en testen we methodes uit (bv. *mental mapping*).

Labo 2: Voor vele mensen is het een hele uitdaging om de het drukke leven met zijn uitdagingen en impulsen overeen te stemmen met hun persoonlijke noden en behoeften. Zij ondervinden moeite om het ritme van de dag bij te houden, met bv. burn-out als gevolg of moeilijkheden voor hoogsensitieve mensen. In 'Hereikt in het verleden' willen we uittesten hoe erfgoed kan helpen deze mensen opnieuw (een ander) perspectief te bieden. Onze streek die balanceert tussen de drukte van de stad en de rust van het platteland biedt de geschikte omgeving om hiermee aan de slag te gaan.

Labo 3: De aandacht voor ecologie, duurzaamheid, korte ketenlandbouw en de relatie tussen het platteland en Brussel in de streek is groot. Daarbij komt ook de vraag vaak boven hoe historisch verankerde teelten en hun technieken antwoorden kunnen bieden voor duurzaamheidsvraagstukken. In een 'Proeftuin PZ' testen we met partners (bv. KU-Leuven CAG) uit hoe we de werking rond historische producten en hun ambachten en technieken (bv. mandjeskaas, lokaal graan) kunnen verduurzamen zodat we vanuit deze erfgoedinstek in zetten op de SDG's.

De Erfgoedcel onderneemt in 2020 enkele acties om de erfgoedlabo's vanaf 2021 verder vorm te geven (bv. Gordelfestival St-Pieters-Leeuw, Labo 1; ondersteuning dossier 'Boer koos Brussel', Labo 3).

Overzicht

In onderstaande matrix geven we aan binnen welke doelstellingen de verschillende erfgoedlabo's aan bod komen. Wanneer dit expliciet is, is dit ook in de beschrijving van de doelstelling als voorbeeldactie opgenomen (zie infra).

Strategische doelstelling	OD	Erfgoedlabo 1: Wat is er aan de rand?	Erfgoedlabo 2: Hereikt in het verleden	Erfgoedlabo 3: Proeftuin PZ
SD1: Lokale verbinding				
SD2: Regionaal delen				
SD 3: Bewaren en borgen				
SD 4: Digitalisering	OD 2			

II. 5 strategische doelstellingen: een stevige basis

SD 1: Lokale verbinding



Aan de hand van een integrale, geïntegreerde en inclusieve erfgoedwerking brengen we mensen samen en creëren zo nog meer draagvlak voor de plaats, de maatschappelijke rol en de betekenis van het lokale erfgoed.

SD1.OD1 We verbinden bewoners met het erfgoed uit hun leefomgeving met lokale en bij voorkeur experimentele projecten.

Voorbeeldacties:

Hop AAA+.

Een onderzoek naar de traditie van de hopteelt in de streek in samenwerking CAG en AAA+ en een kans om dit ambacht te borgen.

Makerspace.

Een experiment waarbij we samen met de Regiobib, onderwijsinstellingen en woonzorgcentra bekijken hoe de techniek van de maakplaats kan bijdragen aan de beleving van cultureel erfgoed. Voorbeelden zijn 3D-printing in kader van objecthandling, de 'creatieve' invulling van ontbrekende delen bij historische beelden door jongeren ... We hebben tevens aandacht voor de ambachten en bekijken hoe we moderne technologie kunnen gebruiken bij bijvoorbeeld de praktijk van marquetterie met houtfineer.

Erfgoedcafé.

Hoe kunnen we erfgoed gebruiken als een middel in gemeenschapsvorming? En hoe kunnen we gemeenschapsvorming gebruiken in het borgen van tradities en technieken? We brengen mensen samen met onze partners (bv. Archeduc) rond enerzijds objecten en anderzijds rond technieken en talenten. We verbinden zowel generaties als verschillende etnische culturen. Het vetrekpunt is telkens de rijkdom en het talent van eenieder.

Beoogde resultaten en indicatoren:

- 1) Een nieuw publiek in contact laten komen met cultureel erfgoed en de bewoners sensibiliseren.
- 2) Technieken en kennis zijn geborgen.

Indicatoren: Elk project heeft een eigen actieplan; De experimenten vinden plaats; We werken inhoudelijke erfgoedbijdragen uit voor een breed publiek.

Partners:

Archeduc, vzw De Rand, Odisee Hogeschool^{2*}, Centrum voor Agrarische geschiedenis, Regiobib, IOED Pajottenland Zennevallei, IOED Pajottenland*, Bovenlokale cultuur.

SD1.OD2 We ondersteunen en moedigen lokale erfgoedpartners, jeugdorganisaties en scholen aan om aan de slag te gaan rond erfgoed en zo meer kinderen en jongeren actief betrekken bij het lokale erfgoedveld.

Voorbeeldacties:

- *Verder ondersteunen van het onderwijs (stageprojecten, buurten met erfgoed ...).*
- *Ondersteunen van erfgoedactoren bij de ontwikkeling van (tools voor een) een gezinsvriendelijk aanbod (bv. naar aanleiding van de Schatten van Vlieg).*



Beoogde resultaten en indicatoren:

- 1) Meer jongeren en kinderen komen in contact met erfgoed.
- 2) Lokale actoren maken gebruik van o.a. Vlaamse campagnes om het cultureel erfgoed laagdrempelig toegankelijk te maken voor gezinnen.

Indicatoren: Minstens 4 scholen doorlopen het traject “Buurten met erfgoed” (waaronder 1 uit het middelbaar); Erfgoedactoren werken met de Schatten van Vlieg; Jaarlijks werkt minstens 1 erfgoedactor uit de regio samen met studenten van de Hogeschool Odisee (om een omgevingsboek of educatief pakket te ontwikkelen).

Partners:

Lokale onderwijsinstellingen*, heemkundige kringen, Odisee Hogeschool Aalst (lerarenopleiding), Kasteel van Gaasbeek, Publiq*, Regiobib, IOED Pajottenland Zennevallei, IOED Pajottenland*, Bovenlokale cultuur.

SD1.OD3 We zetten “meerstemmige” projecten op om regiobewoners tot meer betrokkenheid en kritische reflectie over het erfgoed in hun omgeving en de streekidentiteit aan te zetten.

Voorbeeldacties:

Project “Erfgoedambassadeurs”.

In dit traject willen we de bewoners uit Pajottenland & Zennevallei zelf aan het woord laten over hun erfgoed, het cultureel erfgoed dat ze beleven in de regio ... via bijdragen op sociale media, in PenZine en binnen hun eigen gemeenschap. We stimuleren hen tot ambassadeurschap door hen te valoriseren, actief te laten participeren en ervaringen uit te wisselen. We zoeken een zo divers mogelijk groep en dit zowel qua leeftijd, origine als sociale klasse.

Kunsthof Ter Rijst.

Samen met Kunsthof Ter Rijst plaatsen we constructief-kritische vragen bij de streekidentiteit. We doen dit door de blik van de hedendaagse kunstenaar op traditionele concepten eigen aan de regio, bv. geuze, boerenpaarden ...

Beoogde resultaten en indicatoren:

- 1) Verschillende perspectieven komen binnen de erfgoedwerking aanbod.
- 2) Er ontstaat een genuanceerder beeld van de “eigen geschiedschrijving”.

Indicatoren: De verschillende projecten hebben een uitgewerkt actieplan; Er zijn 10 erfgoedambassadeurs uit minstens 5 verschillende gemeenten.

Partners:

Kunsthof Ter Rijst, Pajottenland +, IOED Pajottenland Zennevallei, IOED Pajottenland*, Regionaal landschap Pajot-Zenne, Centra voor Basiseducatie Halle-Vilvoorde*, Archeduc, Gezinsbonden*, lokale jeugddiensten*, Sociaal Huis Dilbeek, Bovenlokale cultuur.

SD1.OD4 Met nieuwe, inclusieve projecten en trajecten bereiken we een diverser en breder publiek, met bijzondere aandacht voor specifieke kansengroepen.

Voorbeeldacties:

Stuurgroep diversiteit met ervaringsdeskundigen.

We stellen een diverse groep samen van ervaringsdeskundigen en toeliders die de erfgoed(cel)werking op regelmatige basis evalueren en voeden met input.

Nieuwe kansen(voor)vrijwilligers.

We stimuleren en ondersteunen lokale actoren bij het werven van vrijwilligers uit kansengroepen (NT2, arbeidshandicap) door het organiseren van vormingen (vb. in kader van duidelijke taal, omgaan met personen met een beperking), opzetten van begeleidingstrajecten en begeleiden van vrijwilligersstages. Zo verbreden we het potentiële publiek dat met cultureel erfgoed in contact komt en laten we de erfgoedactoren kennismaken met andere doelgroepen.

Uitwisseling good practices.

We volgen de experimenten van het Kasteel van Gaasbeek rond personen met autisme en een visuele beperking en bekijken hoe we deze breder kunnen vertalen naar andere actoren in de regio.



Erfgoed en Theater.

In samenwerking met het Kasteel van Gaasbeek en theater Tartaar experimenteren we met een “andere blik” op erfgoed b.v. door het laten uitwerken van een erfgoedparcours door mensen met een mentale beperking voor mensen zonder deze beperking. Zo beschouwen we de mensen met de beperking niet als doelgroep om zorg aan te bieden, maar als volwaardige acteurs die met hun ervaring en hun blik erfgoed de blik van mensen zonder beperking kunnen verruimen. Andere acties die samen uitgewerkt kunnen worden, maar nog verfijnd dienen te worden liggen in het verbinden van theater en lokale erfgoedverhalen. De streek kent een traditie van toneelgezelschappen en van grote streekopvoeringen rond erfgoedthema's (bv. Napoleon en Bruegel). Het Kasteel bouwde expertise uit rond theatraaliteit in een erfgoedcontext. Een volgende stap is de verbinding tussen beide in de traditie van vroegere samenwerkingsprojecten (bv. Sleeping Beauties).

Beoogde resultaten en indicatoren:

- 1) Cultureel erfgoed wordt inclusiever en de drempels voor kansengroepen worden verlaagd.
- 2) Cultureel erfgoed wordt ingezet als tool ikv van welzijnswerking, integratie en educatie.

Indicatoren: Vrijwilligers uit kansengroepen doen vrijwilligerswerk bij lokale erfgoedactoren; de stuurgroep komt samen; Deelprojecten binnen erfgoedlabo 2 hebben een uitgewerkt actieplan.

Partners:

Kasteel van Gaasbeek, FeliXart, Archeduc, Groep Intro*, GTB*, vzw Zonneliëd*, vzw De Rand, CBE Halle-Vilvoorde*, Odisee Hogeschool*, Medisch Huis Ternat, Histories*, FARO, Theater Tartaar* ...

SD1.OD5 We zetten lokaal erfgoed in als inspiratie voor duurzame maatschappelijke ontwikkelingen en ecologisch bewustzijn.

Voorbeeldacties:

We werken samen met FeliXart rond het 2de spoor.

We verkennen hoe de werking rond de hoeve van Felix De Boeck (=het zogenaamde 2^{de} spoor van het museum) kan worden uitgebouwd in functie van de ruime regio, bv. door samen te experimenteren rond het papiererfgoed in de Zennevallei.

We werken samen met KU-LEUVEN CAG.

Samen met het CAG onderzoeken we hoe er vanuit agrarisch erfgoed kan ingezet worden op de SDG's (bv. lokale productie van oude granen, korte keten ...).

Boer Koos Brussel.

In samenwerking met Pajottenland+ en Regionaal landschap experimenteren we met erfgoed binnen de idee van het Pajottenland als landschapspark.

Beoogde resultaten en indicatoren:

- 1) Historische producten en technieken worden geborgd.
- 2) Ecologie heeft een plaats binnen de lokale culturele erfgoedwerking .

Indicatoren: Deelprojecten hebben een uitgewerkt actieplan; Van minstens één project worden de ervaringen gedeeld buiten de regio (via publicatie, lezing ...).

Partners:

FeliXart, Pajottenland+, CAG, Archeduc, Regionaal Landschap, Kunsthal Ter Rijst*.

SD 2: Regionaal delen

We stimuleren dat regiobreed erfgoedkennis gedeeld wordt en samenwerkingen ontstaan. Dit doen we door informatie en onze expertise te delen en netwerken te versterken.

SD2.OD1 We versterken lokale actoren in hun erfgoedwerking en door lokaal erfgoednetwerken te verankeren en te begeleiden.

Voorbeeldacties:

- Verdere organisatie van overlegplatformen en collegagroepen (Heemkringenoverleg, Educatieoverleg ...).
- Vorming aanbieden.
- Creëren van handleidingen en draaiboeken.
- Continuering van Erfgoeddag.
- Organisatie van thematische studiedagen rond depot- en collectiewerking, specifieke erfgoedthema's, publiekswerking ...

Beoogde resultaten en indicatoren:

- 1) Meer kennis wordt gedeeld.
- 2) Netwerken worden bestendig en sterker.

Indicatoren: Verslag van de bijeenkomsten van collegagroepen; Draaiboeken en handleidingen zijn beschikbaar; Minstens 1 studiedag rond het bereiken van een nieuw publiek vindt plaats.

Partners:

Lokale erfgoedactoren, lokale besturen, Histories, lokale onderwijsinstellingen, Archeduc, FARO, IOED Pajottenland Zennevallei, IOED Pajottenland*, Bovenlokale cultuur.

SD2.OD2 Een open, creatieve en toegankelijke communicatie naar de bewoners en alle betrokken actoren resulteert in een grotere betrokkenheid bij de regionale erfgoedwerking tussen de lokale erfgoedactoren en de Erfgoedcel.

Voorbeeldacties:

Verderzetting van Penzine.

Via artikels in het streekmagazine plaatsen we cultureel erfgoed in de kijker.

Digitale communicatie en nieuwe media.

We experimenteren met nieuwe tendensen (vlogs ...) en laten onze sociale media "overnemen" door lokale *influencers*.

Betere communicatie met lokale besturen.

We communiceren regelmatig over de Erfgoedcel werking per gemeente via een aantrekkelijk format (bv. infographic).

Project "Erfgoedambassadeurs".

Zie SD1 OD3. We laten onze ambassadeurs aan het woord in onze communicatie (o.a. Penzine).

Aanpassen van erfgoedcommunicatie aan de nieuwe communicatielijn van de Cultuurregio.





Samen met de andere deelwerkingen ontwikkelen we nieuwe formats om het publiek in Pajottenland Zennevallei beter te bereiken, bv. via doelgroepensegmentatie, gebruikersvoorkeuren ...

Beoogde resultaten en indicatoren:

- 1) De werking van de Erfgoedcel is gekend bij de lokale besturen.
- 2) Cultureel erfgoed is zichtbaarder in de (regionale) pers en publiekscommunicatie.

Indicatoren: Lokale besturen krijgen 4 keer per jaar communicatie op maat, PenZine verschijnt; We doen minstens 2 experimentele projecten op sociale media; De communicatie vanuit CPZ is afgestemd; Een medewerker heeft duidelijk de taak van communicatieverantwoordelijke.

Partners:

Regionaal Landschap, Regiobib, lokale erfgoedambtenaren, Toerisme Vlaams Brabant, IOED Pajottenland Zennevallei, IOED Pajottenland*, Bovenlokale cultuur.

SD2.OD3 We vertegenwoordigen en verankeren de Erfgoedcel in brede netwerken en andere sectoren – in de regio en in Vlaanderen.

Voorbeeldacties:

Samenwerking Erfgoedcel Vlaamse Ardennen, Brussel en Denderland.

We wisselen onze ervaringen uit en verkennen hoe we in de toekomst samen kunnen werken rond bepaalde thema's zoals toerisme en erfgoed, depotnoden ...

Vertegenwoordiging binnen andere organisaties (bv. Museum Den Ast, FeliXart, Archeduc,...) en als inspirator in projecten van derden.

Deelname collegagroepen en overlegplatformen van de erfgoedcellen in Vlaanderen en Brussel, landelijke dienstverleners

Beoogde resultaten en indicatoren:

- 1) Blijvend kennis en expertise uitwisselen.

Indicatoren: Verslagen van de collegagroepen; We zitten 1x per jaar samen met onze collega's van Erfgoedcel Vlaamse Ardennen.

Partners:

Andere erfgoedcellen*, Archeduc, vzw De Rand, FARO, IOED Pajottenland Zennevallei, IOED Pajottenland*, Bovenlokale cultuur, Kasteel van Gaasbeek, Theater Tartaar*.

SD 3: Bewaren en borgen

Cultureel erfgoed duurzaam en kwaliteitsvol bewaren, borgen en beheren.

SD3.OD1 We begeleiden lokale (erfgoed)actoren op maat bij vragen rond behoud en beheer van cultureel erfgoed, en hebben extra aandacht voor depot- en collectiebeleid.

Voorbeeldacties:

Consulentschap lokale actoren en advies lokale projecten.

We begeleiden lokale actoren met een advies en een dienstverlening op maat.

RE-Org.

We rollen de methode RE-Org - een stapsgewijze handleiding die ontworpen is door ICCROM en het ICC om erfgoedprofessionals te helpen bij het reorganiseren van hun depots- uit in Pajottenland en Zennevallei en brengen tijdens dit proces de depotnoden in kaart. Tegelijk zorgen we voor sensibilisering rond collectiebeleid én zorgen we ervoor dat de inrichting in de aanwezige depots verbetert. We zetten de methode om in de praktijk in samenwerking met erfgoedprofessionals en vrijwilligersorganisaties.

Archieven en collecties sociaal culturele en artistieke verenigingen.

Na een focus op sporterfgoed tijdens de vorige beleidsperiode sensibiliseren we sociaal culturele en artistieke verenigingen om zorg te dragen voor hun roerend erfgoed.

Beoogde resultaten en indicatoren:

- 1) De zorg voor het materiële erfgoed verbeteren.
- 2) Collectiebeheerders sensibiliseren en ondersteunen in het creëren van een collectiebeleid.
- 3) Aanwakken van archiefbewustzijn.

Indicatoren: Vragen van lokale actoren worden beantwoord; Er vinden minstens 2 RE-Org trajecten plaats in Pajottenland Zennevallei; De databank 'Omgevingsanalyse' wordt aangevuld; Archieven worden ingevoerd op Archiefbank Vlaanderen.

Partners:

KIK, FARO*, Erfgoedcel Vlaamse Ardennen, Archiefbank Vlaanderen*, Histories*.

SD3.OD2 We coachen lokale (erfgoed)actoren bij het borgen van hun immaterieel erfgoed.

Voorbeeldacties:

Consulentschap lokale actoren en advies lokale projecten.

We begeleiden lokale actoren met een advies op maat en een dienstverlening op maat, met in het bijzonder de Wivinaprocesie (Dilbeek), Bloemencorso (Ternat) ...

Erfgoedlabo 3 Proeftuin PZ: focus op ambachten en technieken.

We hebben een bijzondere aandacht bij dit labo voor het borgen van oude technieken en ambachten: mandjeskaas, het papiererfgoed van de Zennevallei ...

Resultaten en indicatoren:

- 1) Aanwezige ICE-praktijken onder druk worden gedocumenteerd.
- 2) ICE in de regio wordt geborgd.

Indicatoren: Vragen van lokale actoren worden beantwoord; (Deel)projecten beschikken over een uitgewerkt actieplan, Borgingsacties rond papiererfgoed en mandjeskaas zijn genomen.

Partners:

CAG, Pajottenland+, Regionaal Landschap, FeliXart, WIE*.

SD3.OD3 We begeleiden lokale (erfgoed)actoren naar het aanbod van de uitleendienst rond behoud en beheer in functie van de zorg voor hun collectie.



Voorbeeldacties:

Uitleendienst.

We continueren onze dienstverlening als regionaal uitleenpunt in het proefproject 'Decentrale uitleendienst ter ondersteuning van erfgoedbeheerders' van de Vlaamse Overheid (sinds zomer 2019 overgedragen naar FARO).

We bieden in functie van de noden materialen aan ter ondersteuning van de lokale actoren (=eigen uitleendienst) en houden deze actueel. Bij de introductie van nieuwe materialen voorzien we een vorming en demo voor onze lokale partners.

Doelstellingen en indicatoren:

- 1) Cultureel erfgoedactoren kunnen een beroep doen op professioneel materiaal om hun werking te ondersteuning.
- 2) De uitleendienst is een toeleider voor organisaties om met collectiebeleid en -beheer aan de slag te gaan.

Indicatoren: De materialen worden aangeboden via ons webportaal.

Partners:

FARO

SD3.OD4 We integreren de resultaten, ervaring en expertise van het project 'Weg van God' rond het inventariseren en waarderen van religieus erfgoed binnen de werking van de Erfgoedcel en versterken de samenwerking met de IOED rond dit thema.

Voorbeeldacties:

Weg van God.

We adviseren en begeleiden kerkfabrieken en gemeentebesturen bij het inventariseren, documenteren, ontsluiten en waarderen van het roerend religieus erfgoed.

Depotkerken.

In samenwerking met PARCUM onderzoeken we of kerken in de regio kunnen ingericht worden als depot voor religieus erfgoed.

Doelstellingen en indicatoren:

- 1) Religieus erfgoed wordt verder ontsloten in de regio.
- 2) Religieus erfgoed wordt gewaardeerd en waar van toepassing herbestemd.

Indicatoren: Kerkfabrieken die instappen op het traject "Weg van God" ontsluiten hun objecten via het erfgoedregister; Voor minstens 1 kerk wordt onderzocht of ze kan ingericht worden als depotkerk; Minstens 2 kerkfabrieken hebben hun collectie gewaardeerd.

Partners:

PARCUM, FARO, lokale kerkfabrieken, IOED Pajottenland Zennevallei.



SD4: Digitalisering

Cultureel erfgoed duurzaam en innovatief digitaliseren.

SD4.OD1 De digitale ontsluiting van het erfgoed stimuleren en praktisch begeleiden met en voor een breed publiek.

Voorbeeldacties:

We werken een visie uit rond digitale ontsluiting.

Binnen deze actie gaan we aan de slag met onze stakeholders om onze precieze rol en scope in kader van digitalisering te bepalen: Tot wie richten we ons? Welke bestanden komen in aanmerking (digitaal geboren, gedigitaliseerd ...)? Welke rol nemen we op (inzetten op bewaren, ontsluiten, sensibiliseren ...)?

Consulentschap lokale actoren en advies lokale projecten.

Op basis van onze visie, begeleiden we lokale actoren met een advies op maat en een dienstverlening op maat i.k.v. het gebruik van de Erfgoedapp, QR-codes ... We zorgen desgewenst voor vormingen op maat en inspireren hen door innovatieve voorbeelden mee te communiceren.

QR-pedia.

We ontsluiten lokaal erfgoed door het aanbrengen van QR-code in het landschap, op objectlabels ... die doorverwijzen naar de bijhorende pagina op Wikipedia. We zorgen in samenwerking met meemoo en Wikimedia België voor een draaiboek en experimenteren met verschillende types erfgoed.

'Iedereen Wiki'.

We stimuleren inwoners en erfgoedorganisaties om aan de slag te gaan met Wikipedia. In samenwerking met Wikimedia België en Archeduc richten we schrijfsessies in rond lokaal erfgoed en we sensibiliseren lokale actoren rond het belang van open-data. Naast het schrijven van artikels trachten we ook meer audiovisuele content (filmpjes, audio ...) over het erfgoed beschikbaar te maken op het internet.

Doelstellingen en indicatoren:

- 1) Digitale informatie over erfgoed in Pajottenland & Zennevallei is toegankelijker.
- 2) Inwoners en lokale actoren ontsluiten zelf actief informatie over hun erfgoed (*crowdsourcing*).

Indicatoren: Vragen van lokale actoren worden beantwoord; Nieuwe pagina's over erfgoed in Pajottenland & Zennevallei worden aangemaakt op Wikipedia; Er is een draaiboek beschikbaar over het gebruik van QR-codes in combinatie met informatie beschikbaar op Wikipedia.

Partners:

Meemoo, Wikimedia België, Archeduc, Regiobib, IOED Pajottenland Zennevallei, IOED Pajottenland*, Bovenlokale cultuur, Toerisme Vlaams Brabant*.



SD4.OD2 We begeleiden lokale erfgoedactoren bij het digitaliseren van hun collecties.

Voorbeeldacties:

Consulentschap lokale actoren en advies lokale projecten.

We begeleiden lokale actoren met advies en dienstverlening op maat.

Erfgoedplus.

We ondersteunen lokale actoren bij het gebruik van het erfgoedregister.

Implementatie en uitrol Het Archief (meemoo).

We garanderen de lange termijn bewaring van onze digital born bestanden door ze te archiveren bij meemoo.

Groepsdigitalisering AV.

Op vraag van gemeenten en lokale actoren zorgen we ervoor dat audiovisuele dragers met informatie over het lokale erfgoed gedigitaliseerd worden.

Doelstellingen en indicatoren:

- 1) Cultureel erfgoed wordt kwaliteitsvol gedigitaliseerd.

Indicatoren: Antwoorden op vragen van lokale actoren; Digitale bestanden worden jaarlijks gearhiveerd bij meemoo.

Partners:

Meemoo, FARO.

SD4.OD3 We stimuleren het gebruik van en een creatieve omgang met digitale content.

Voorbeeldacties:

Open-data project: Wikidata.

We stimuleren erfgoedorganisaties om hun collecties beschikbaar te maken via Wikidata en linken zo verschillende informatiebronnen in een geografisch kader. We visualiseren deze resultaten en stimuleren de inwoners om eventuele lacunes op te vullen (bvb via fotowandelingen ...).

Doelstellingen en indicatoren:

- 1) Door verschillende datasets met elkaar te linken ontstaan er nieuwe inzichten over de streek.
- 2) Lokale actoren hergebruiken data in plaats van individueel in gesloten systemen data aan te maken.

Indicatoren: Minimaal 1 erfgoedcollectie wordt ontsloten via Wikidata; We experimenteren onder andere met Wikishootme en pattypan en maken onze ervaringen beschikbaar via een blogpost of andere bijdrage.

Partners:

Meemoo, Wikimedia België, Regiobib, Archeduc, IOED Pajottenland Zennevallei, IOED Pajottenland*, Bovenlokale cultuur*.

SD5: Organisatie

We stemmen de interne werking af op de sterktes en mogelijkheden van alle medewerkers binnen een open en dynamisch kader, met een sectoroverschrijdende blik.

SD5.OD1 We streven naar een integrale en geïntegreerde samenwerking tussen de verschillende diensten binnen Cultuurregio P&Z met het oog op een efficiënte en impactvolle werking en uitstraling van de Erfgoedcel.

Voorbeeldacties:

Herorganisatie van de interne werking van CPZ.

We laten ons begeleiden in het herdenken van onze interne werken en streven naar de opmaak van een geïntegreerde jaarplanning binnen CPZ tegen 2022.

Teamworkshops.

Op regelmatige basis werken we met het hele team rond een centrale uitdaging (bv. communicatie, feedback geven ...).

Merkstrategie CPZ.

We bepalen samen met de deelwerkingen, aangesloten netwerken en lokale besturen hoe we de communicatie vanuit CPZ aanpakken: worden we een *house of brands* of gaan we voor een *branded house*?

Bovenlokale cultuurwerking.

We dragen bij aan de bovenlokale cultuurwerking en zorgen ervoor dat cultureel erfgoed aan bod komt in transversale projecten (bv. digitale week ...).

Doelstellingen en indicatoren:

- 1) De werking en opdracht van de Erfgoedcel binnen CPZ is voorzien van een duidelijk kader.
- 2) De werking van de Erfgoedcel wordt helder gecommuniceerd naar alle actoren.

Indicatoren: De organisatiestructuur van CPZ is geoptimaliseerd en bevestigd door de raad van bestuur; De nieuwe *merkstrategie* is uitgerold en geïmplementeerd; De

samenwerking met de bovenlokale cultuurwerking mondt uit in tastbare resultaten; Jaarlijks vindt een deelwerkingoverschrijdende teamworkshop plaats.

Partners:

IOED Pajottenland Zennevallei, Bovenlokale cultuur, Regiobib, Netwerk van CC's en GC's, IOED Pajottenland*, lokale besturen.

SD5.OD2 We informeren en betrekken de lokale besturen regelmatig. Zij zijn de basis van een kwalitatieve erfgoedwerking.

Voorbeeldacties:

- *Communicatie op maat via werkingsverslagen, sensibiliseringsacties ...*
- *We werken samen met lokale ambtenaren en bestuurders bij de uitwerking van projecten.*
- *We gaan regelmatig in één op één dialoog met de besturen.*
- *Eindejaarsdrink.*

Doelstellingen en indicatoren:

- 1) Lokale besturen zijn beter geïnformeerd over de werking van de Erfgoedcel in hun gemeente en nemen een ambassadeursrol op voor de Erfgoedcel.

Indicatoren: De gemeentebesturen denken proactief mee over de lokale en regionale erfgoedwerking en bevestigen hun engagementen; We hebben 2-jaarlijks een individueel gesprek met de betrokken schepen en lokale ambtenaren.

Partners:

Lokale besturen, CPZ.

SD5.OD3 We realiseren een kwaliteitsvol personeels- en competentiebeleid.

Voorbeeldacties:

- *Vorming personeel.*
- *Opvolging personeelsbeleid.*

Doelstellingen en indicatoren:

- 1) Het kwaliteitsvol personeelsbeleid van de Erfgoedcel wordt binnen CPZ verdergezet.

Indicatoren: Er vinden periodisch functionerings- en planningsgesprekken plaats; Ieder personeelslid beschikt over een eigen POP.

Partners:

CPZ.

SD5.OD4 We bouwen onze dynamische pool van vrijwilligers, die het lokale erfgoedveld ondersteunen en ambassadeurs zijn voor de erfgoedwerking in de streek, verder uit.

Voorbeeldacties:

- *Vrijwilligers krijgen een opleiding en/of leiden mekaar op.*
- *Vrijwilligers worden regelmatig in de bloemetjes gezet (naar aanleiding van de Week van de Vrijwilliger en/of Internationale dag van de Vrijwilliger).*
- *We informeren ons regelmatig ikv goede praktijken bij het ondersteunen van vrijwilligers via vrijwilligerswerk.be.*

Doelstellingen en indicatoren:

- 1) Vrijwilligers zijn fier om voor de Erfgoedcel te werken nemen de rol van ambassadeur voor onze werking op.
- 2) Vrijwilligers voelen zich goed bij de Erfgoedcel en hebben hierdoor nog meer zin om met erfgoed aan de slag te gaan.

Indicatoren: Er vinden regelmatig opvolgingsgesprekken plaats met de vrijwilligers; We brengen onze vrijwilligers minstens 2 x per jaar samen voor onderlinge uitwisseling.

Partners:

CPZ.

SD5.OD5 We creëren een geschikte context en mogelijkheden voor vrijwilligers uit specifieke kansen groepen om (werk)ervaring op te doen en deel te nemen aan de lokale erfgoedwerking met het oog op integratie.

Voorbeeldacties:

Pilootproject: vrijwilligerswerking ikv personen met een arbeidshandicap.

We bekijken samen met actoren uit het begeleid werken circuit hoe we vrijwilligers in onze werking kunnen inschakelen.

Doelstellingen en indicatoren:

- 1) CPZ geeft als inclusieve organisatie het voorbeeld aan de lokale erfgoedactoren.

Indicatoren: Vrijwilligers met een arbeidshandicap voeren onder begeleiding van een jobcoach taken uit voor de Erfgoedcel.

Partners:

CPZ, Groep Intro*, GTB*, vzw Zonnelied*.



Digitaliseringsbeleid

Sinds 2011 maken we gebruik van het erfgoedregister en het bijhorende publieksportaal www.erfgoedplus.be. Invoer in het register wordt uitgevoerd door vrijwilligers die hiervoor specifiek door ons zijn opgeleid. Objecten worden gedigitaliseerd en opgenomen in het kader van de project- en thematische werking van de Erfgoedcel (Weg van God, WOI). Het register kent thans verschillende technische problemen en is voor de meeste vrijwilligers en erfgoedorganisaties te complex in gebruik. Het platform bevat de raadplegingsbestanden (in lagere kwaliteit), de moederbestanden worden lokaal bewaard.

De komende beleidsperiode willen we stevig inzetten op een duurzame digitalisering van CE. We zien hier kansen om erfgoed te ontsluiten en zichtbaarder te maken naar een breed publiek. Ook willen we zoveel mogelijk data te ontsluiten via wikidata en zo zoveel mogelijk erfgoed met elkaar linken. Op deze manier kunnen we via bigdata-methodiek tot nieuwe inzichten over de streek komen.



Uitwerking van een digitaliseringsstrategie in 2021:

Binnen deze actie gaan we aan de slag met onze stakeholders om onze precieze rol en scope in kader van digitalisering te bepalen: tot wie richten we ons? Welke bestanden komen in aanmerking (digitaal geboren, gedigitaliseerd ...)? Welke rol nemen we op (inzetten op bewaren, ontsluiten, sensibiliseren ...)?

Digitalisering van erfgoed:

- We implementeren de verschillende kwaliteitsstandaarden wat betreft creatie en beheer van digitale bestanden.
- We zorgen ervoor dat de moederbestanden duurzaam worden gearchiveerd in het archief van meemoo.
- We zorgen ervoor dat de meest precieze audiovisuele dragers met culturele waarde in de regio gedigitaliseerd worden.
- We ondersteunen via consulentschap en trajectbegeleiding lokale actoren bij de digitale ontsluiting van hun collecties.
- We maken gebruik van crowdsourcing om cultureel erfgoed te digitaliseren.

Beheer van rechten:

- We zorgen voor een duidelijk kader wat betreft de auteurs- en gebruiksrechten, hierbij stimuleren we erfgoedactoren om de digitale bestanden van objecten in het

publieke domein zoveel mogelijk vrij te geven en/of gebruik te maken van *creative commons* licenties bij de aanmaak van nieuw digitaal materiaal.

Erfgoeddatabank:

- We blijven gebruik maken van het erfgoedregister en het bijhorende publieksportaal en stappen over op diens opvolger (we ontwikkelen geen eigen platform)
- We leiden zoveel mogelijk actoren toe naar reeds bestaande platformen (Archiefbank, Abraham ...) en/of open-data platformen.
- We maken onze digital born en gedigitaliseerde content beschikbaar via Het Archief van meemoo.

Gebruik van open-data:

- We leiden erfgoedactoren zoveel mogelijk toe naar open-data platformen zoals Wikipedia, Wikimedia Commons en Wikidata wat betreft de publicatie van digitale informatie.
- Voor de collecties vertrekken we van de eerste plaats van de informatie in het erfgoedregister die we laten doorstromen (= de publiek toegankelijke info) naar Wikidata.
- We stimuleren lokale partners om gebruik te maken van de informatie in het publieke domein.

Selectiecriteria:

- Digitale bestanden voldoen aan de

CEST-richtlijnen.

- Roerende erfgoedobjecten zijn **eigendom** van een collectiebeherende organisatie en/of archiefvormer in de regio.
- In het geval van archief- en audiovisueel materiaal zijn de **rechten gedocumenteerd** en/of behoren de werken tot het publieke domein.
- Rechten van derden worden niet geschaad.
- Het erfgoedobject valt onder de vrijheid van panorama.
- Het object heeft een (specifieke) erfgoedwaarde, is onderdeel van een historisch geheel. en/of is een materiële of iconografische bron voor het ontsluiten van ICE.
- Het onderwerp is ICE eigen aan de regio.

Samenwerkingen:

- We werken wat betreft de uitrol van gebruik van open-data samen met **meemoo** en **Wikimedia België**.
- In samenwerking met de Regiobib en Archeduc zorgen we ervoor dat digitaal minder geletterde erfgoedwerkers en vrijwilligers opgeleid worden.

Vrijwilligersbeleid



Onze vrijwilligers zijn **onmisbaar** en zijn de **ambassadeurs** voor onze werking. Ze worden ingezet voor **generieke taken** en bij **projecten**. Het werk wordt op het kantoor, op locatie of thuis uitgevoerd. We implementeren de goede praktijken en richtlijnen aangereikt door het Steunpunt Vrijwilligerswerk.

Dit vraagt een duidelijk maar flexibel kader waarin de **verhouding tussen** een **beroepskracht** en een **vrijwilliger** is vastgelegd. Nu ondersteunen de vrijwilligers voornamelijk de beroepskrachten. We streven ernaar onze vrijwilligers **meer inspraak** te geven bij de opmaak van het beleid en hen te betrekken bij het bedenken van projecten. We zorgen bij elk project voor een **afsprakenkader**.

We zetten in op het **sociale aspect** van vrijwilligerswerk waarbij we hen een zinvolle tijdsbesteding bieden in een veilige en aangename omgeving. We kiezen ervoor om enkel reële **onkosten** terug te betalen en **dus geen forfaitaire onkostenvergoeding** te geven. We besteden aandacht aan een persoonlijk traject voor elke vrijwilliger. We slagen er in een **diverse vrijwilligersgroep** met verschillende interesses, competenties en wensen te begeleiden. In de toekomst wensen we deze werking uit te breiden naar kansengroepen. We stimuleren ook het **groepsgevoel**. Op deze manier is het vrijwilligerswerk ook een sociaal gebeuren waar ze **van elkaar leren** mét ruimte voor **ontmoeting** en **gezelligheid**.

We **erkennen** de inzet van onze vrijwilligers door ze regelmatig de resultaten van hun werk te laten zien. Daarnaast **waarderen** we hen door ze in de bloemetjes te zetten. Vrijwilligers krijgen in onze organisatie een **contract** en worden **verzekerd** voor lichamelijke ongevallen en voor burgerlijke aansprakelijkheid. De **procedure** van **rekrutering, onthaal, coaching, evalueren** en het 'exitbeleid' is volledig uitgeschreven.

Vanaf 2021 zoeken we ook verbinding met naburige vrijwilligerswerkingen (**uitwisseling van vrijwilligers** met het Kasteel van Gaasbeek) ter versterking van enerzijds de vrijwilligers en anderzijds de erfgoed(spelers) in de streek.



Dienstverlening aangeboden aan actoren buiten het eigen grondgebied

Structurele dienstverlening in kader van onze basiswerking

De Erfgoedcel fungeert als **regionaal uitleenpunt** in het **proefproject 'Decentrale uitleendienst ter ondersteuning van erfgoedbeheerders'** van de Vlaamse Overheid (sinds zomer 2019 overgedragen naar FARO). Het aanbod bestaat uit een selectie van kwaliteitsvolle hulpmiddelen om een erfgoedcollectie te inventariseren en beter te bewaren. Als regionaal uitleenpunt volgt de Erfgoedcel de aanvragen voor ontlening op. We doen dit zowel voor aanvragen binnen als buiten de regio. Concreet gaat het om communicatie over het aanbod, administratieve opvolging, ontleners ontvangen, toeleiding naar erfgoedconsulenten en controle van het materiaal bij inlevering. Aan een standaard ontlening besteed een medewerker van de Erfgoedcel ongeveer twee uur tijd.

Tijdens het proeftraject in 2019 vonden bij de Erfgoedcel **twaalf ontleningen** plaats (het hoogste aantal in Vlaanderen). Het proeftraject werd door de deelnemende regionale uitleenpunten en door de erfgoedconsulenten van de Vlaamse Overheid (nu FARO) uitgebreid afgestemd en positief geëvalueerd. Het bereik van de 'witte gebieden' (zonder erfgoedcel) blijft een aandachtspunt. CPZ wil deze rol in de toekomst blijven opnemen en met Faro meewerken aan een vlotte uitlening en communicatie hierover. Hiervoor voorziet de Erfgoedcel een apart **budget van 500 euro** op jaarbasis in haar begroting alsook de investering van **0.05 VTE** personeelsinzet.

Themagebonden dienstverlening ikv expertsedeling

Hiernaast nemen we sinds eind 2019 ook een **expertenrol** op voor **meemoo – Vlaams Instituut voor het Archief**, waarbij we onze expertise ter beschikking stellen in onder andere de stuurgroep "Onderzoek naar de massadigitalisering van Vlaamse fotocollecties" en door het beantwoorden van specifieke vragen omtrent het behoud en beheer van fotocollecties van content partners. Zo hielpen we bij de identificatie van fotografische objecten voor het VRT-archief en de Vlaamse Maatschappij voor Sociaal Wonen.

CPZ is vertegenwoordigd in de **raad van bestuur van vormingsplus Archeduc** en kan vanuit haar netwerkfunctie mee de aandacht vestigen voor cultureel erfgoed in het kader van volwassenenvorming.

De Erfgoedcel wil haar overkoepelende inhoudelijke kennis over erfgoed in de randstedelijke context delen met een breed publiek en zal hiervoor inhoudelijke bijdragen schrijven in **'De Randkrant'** en zo sensibiliseren rond het belang van de aanwezigheid van cultureel erfgoed in een randstedelijke context.



Samenwerken aan een sterke regio

A. Binnen CPZ:

De werking van de Erfgoedcel kadert binnen CPZ: hiervan maken ook **de IOED, Bovenlokale Cultuurwerking en de netwerken (Regiobib en Cultuur- en gemeenschapscentra)** deel uit (zie 'Voorstelling organisatie'). Een aantal processen, zoals bv. personeelsbeleid, communicatie, intern overleg... pakken we gemeenschappelijk aan.

De Erfgoedcel is tevens vertegenwoordigd binnen de **stuurgroep** van deze laatste(*) om het erfgoedperspectief in zoveel mogelijk transversale projecten te laten doorsijpelen.

Via de **regiobibwerking** zal bib Sint-Pieter-Leeuw vanaf 2022 onze referentie erfgoedbibliotheek beheren.

B. Streekpartners:

Er is een stevige traditie van samenwerking met de 3 andere streekorganisaties: **Pajottenland Plus, Regionaal Landschap Pajottenland & Zennevallei** en **Toerisme Vlaams Brabant**. Deze samenwerking willen we versterken. Er is een **afsprakenkader** rond samenwerking en een communicatieplan voor de gezamenlijke *tools*: PenZine, facebook en portaal www.pajotzenne.be.

Deze samenwerkingen zijn structureel verankerd, zodat we gezamenlijk tot gedragen acties komen. De coördinatoren en de voorzitters komen op regelmatige basis samen voor **overkoepelend en strategisch overleg**. Naast deze algemene samenwerking wordt er regelmatig ook op **projectbasis** samengewerkt.

Met **Vormingplus Archeduc** (werkgebied Halle-Vilvoorde) wordt regelmatig samengewerkt in het kader van projecten en activiteiten. We willen de samenwerking met de sociaal-culturele sector versterken en uitdiepen via onze bijdrage in de **raad van bestuur** van Archeduc en door samen een **experiment** op te zetten rond intra-migratie in het randgebied rond Brussel.

In ons werkgebied wordt een nieuwe, tweede **IOED Pajottenland** opgezet voor de gemeenten Herne, Pepingen, Gooik en Lennik. Waar mogelijk, leggen we inhoudelijke verbanden, trekken we projecten breed over cultureel en onroerend erfgoed heen, stemmen de dagelijkse werking af en zijn we betrokken in elkaars netwerken.

In 2019 werd de samenwerking met **vzw De Rand** hernieuwd o.a. in functie van de bovenlokale cultuurwerking van CPZ en dit via een samenwerkingsovereenkomst én lidmaatschap van de organisatie binnen de stuurgroep bovenlokale cultuur.

Samen met **Kunsthall Ter Rijst**, een nieuwe actor in de regio rond hedendaagse kunst, bevragen we de streekidentiteit vanuit een erfgoedperspectief en 'vertalen' we tradities en cultureel erfgoed eigen aan de streek naar een hedendaags kader.

In de komende beleidsperiode willen we ook intensievere samenwerking aangaan met de Centra voor Basiseducatie (**CBE Halle-Vilvoorde**), de **centra voor Volwassenonderwijs** (KISP, GLTT), alsook met het **Agentschap voor Integratie en Inburgering** in de regio. We wensen hen structureel te betrekken in de inhoudelijke invulling van overlegplatformen en doelgroepgerichte projecten.

C. Met landelijke dienstverleners of steunpunten:

Met FARO, Histories, Werkplaats Immaterieel Erfgoed, PARCUM, meemoo en Archiefbank Vlaanderen zijn de contacten en samenwerkingen ingebed in onze dagelijkse werking. Op eerder projectmatige basis gebeurt dit evenzeer met ETWIE, CEMPER en CAG. In het beleidsplan geven we aan onder welke doelstellingen we deze partnerschappen concretiseren.

D. Met andere erfgoedcellen:

We overleggen en werken samen met alle Vlaamse (en Brusselse) erfgoedcellen in het kader van expertisedeling, beleid en digitalisering. Dit gebeurt aan de hand van thematische overlegplatformen en informeel contact. We zien in de komende beleidsperiode mogelijkheden voor een intensievere projectmatige samenwerking met Erfgoedcellen uit nabije regio's. Met de nieuw op te richten erfgoedcel **Vlaamse Ardennen** bekijken we de overlappende thema's in onze werking. Hiervoor zijn de eerste contacten gelegd. Ook adviseerden we hen tijdens hun beleidsplanning. Met erfgoedcel **Denderland** maken we afspraken over grensoverschrijdende trajecten (bv. hoperfgoed...). Ook met erfgoedcel **Brussel** voorzien we een uitwisseling in kader van onze beleidsplan.

E. Met collectiebeherende organisaties

In 2020 werd met 2 collectiebeherende organisaties in de regio een samenwerkingsovereenkomst afgesloten in kader van de komende beleidsperiode (21-26).

- 1) **Het FeliXart Museum** heeft als museum, ingedeeld bij het regionale niveau, de opdracht om ondersteuning te bieden aan verenigingen op regionaal niveau en samen te werken met verschillende partners in de regio. In het verleden heeft het museum al enkele acties ondernomen (cfr. Monumentendag); deze werden ad hoc georganiseerd. FeliXart beschikt inmiddels over een brede expertise op vlak van erfgoedzorg. Het museum ontwikkelt ook een tweede spoor waarbij het de nadruk wenst te leggen op een brede participatieve publiekswerking. Hierbinnen ziet het museum zich als een **verbindende randstedelijke actor** tussen de hoofdstad en de dynamieken van het Pajottenland Zennevallei en de Zuidrand.
- 2) **Het Kasteel van Gaasbeek** werkt als instelling van de Vlaamse Gemeenschap interdisciplinair en draagt een meerstemmige visie uit over hoe kunst, erfgoed, natuur, educatie en toerisme elkaar kunnen versterken, met aandacht voor kwaliteit én een maximale maatschappelijke relevantie. In het verleden heeft het museum al verschillende acties ondernomen (bv. Erfgoeddag). Het Kasteel van Gaasbeek beschikt inmiddels over een brede expertise op vlak van erfgoedzorg en publiekswerking.

Om de erfgoedwerking in Pajottenland Zennevallei te versterken, wil de Erfgoedcel haar werking versterken door samen te werken met het Kasteel van Gaasbeek en het FeliXart Museum. Dit doet ze door haar ondersteunende werking af te stemmen, gemeenschappelijke acties uit te bouwen en door haar expertise en netwerk aan de partnerinstellingen ter beschikking te stellen.

Samenwerking met deze instellingen gebeurt volgens onderstaand doelstellingenkader van de Erfgoedcel:

		FeliXart	Kasteel van Gaasbeek
SD1	LOKALE VERBINDING	Gemeenschappelijke projecten uitwerken rond: <ul style="list-style-type: none"> - Kinderen en jongeren - Erfgoed en welzijn (partner in erfgoedlabo 2) - Integratie & diversiteit (bv. erfgoedambassadeurs) - Thematische projecten in onderling overleg vorm te geven 	Gemeenschappelijke projecten uitwerken rond: <ul style="list-style-type: none"> - Kinderen en jongeren - Erfgoed en welzijn bv. rond het thema "Autisme"(partner in erfgoedlabo 3) Deelname aan het diversiteitsoverleg
SD2	REGIONAAL DELEN	Kennis en expertise uitwisselen tijdens collegagroepen en overlegplatformen (educatieoverleg)	Kennis en expertise uitwisselen tijdens collegagroepen en overlegplatformen (educatieoverleg) Uitwisselen van vrijwilligerswerking (samen organiseren van vormingen, bijeenkomsten van de vrijwilligers ...)
SD3	BEWAREN EN BORGEN	Advies, workshops, expertise-deling ... ikv depot- en collectiebeleid	Advies, workshops, expertisedeling, vrijwilligerswerking ... ikv depot- en collectiebeleid (vanaf 2023)
SD 4	Digitalisering	Publiekswerking en communicatie Digitalisering van erfgoed (gebruik infrastructuur, workshops, advies)	

Elk najaar (augustus/ september) toetsen de partners de actieplannen bij elkaar af en formuleren gemeenschappelijke acties voor het volgende werkingsjaar. Deze afspraken gaan in vanaf werkingsjaar 2020.

Er wordt geen deel van de werkingssubsidie overgedragen aan de partners.

DEEL 2

OMGEVINGS- EN SWOTANALYSE

*Een blik op het rijke en complexe
erfgoedlandschap van Pajottenland
& Zennevallei*



CULTUREEL ERFGOED EN NODEN

Beschrijving van het aanwezige cultureel erfgoed en de cultureel-erfgoedactoren

Bij de start van de werking voerden we een onderzoek naar de cultureel-erfgoedorganisaties in de regio. Deze **omgevingsanalyse** peilde naar hun werking en noden alsook naar eventuele collecties en wordt continue **geactualiseerd**.

In de regio zijn **228 organisaties** bekend die zich actief met cultureel erfgoed bezighouden.

De belangrijkste zijn: **21 heemkundige kringen, 20 musea, 3 erfgoedbibliotheken en 96 organisaties** die zich met **immaterieel cultureel erfgoed** bezighouden. Hiervan zijn maar liefst **145 vrijwilligersorganisaties**.

Halle (33), Dilbeek (28) en Beersel (23) huisvesten de meeste organisaties. De andere gemeenten hebben tussen 5 en 20 erfgoedorganisaties: Lennik (20), Galmaarden (16), Sint-Pieters-Leeuw (14), Roosdaal (14), Gooik (13), Pepingen (11), Ternat (11), Herne (9), Liedekerke (7), Drogenbos (7), Liedekerke (7), Bever (5).

167 organisaties, 9 privépersonen en 15 gemeenten beheren een **collectie**. Deze zijn in kaart gebracht via de Cometa-methodiek, aangevuld met gegevens over behoud en beheer. Het merendeel van de collecties is 20^{ste}-eeuws en bestaat uit **archiefbestanden, audiovisuele, documentaire en gemengde museale collecties**. Actueel zijn er nog 68 **kerkfabrieken** en 69 kerkgebouwen die als parochiekerk fungeren.

De regio telt 4 werken die gelden als zeldzaam en onmisbaar cultuurgoed en zijn opgenomen op de Vlaamse **topstukkenlijst**: Dilbeek (gepolychromeerde houtsculptuur van de Heilige Alena), Halle (Kruisreliëhouder van het H. Kruis en Doornenkroon, Sacramentsaltaar van Jean Mone), Roosdaal (Mariaretabel van de meester van Lombeek).

De streek is zeer rijk aan **immaterieel**



erfgoed (ICE). 41% van alle erfgoedactoren richt zich exclusief op het borgen ervan. **'Historische (reuzen)stoeten en processies'** (24) zijn het sterkst vertegenwoordigd, net als **'Carnaval-, feest en jaarmarktverenigingen'** (17). **4 tradities** zijn opgenomen op de **'Inventaris Vlaanderen voor Immaterieel Cultureel erfgoed'**: de Sint-Veronmars in Lembeek, de bloemenstoet in Ternat, de Pauwelviering in Galmaarden en de cultuur rond het Belgisch Trekpaard. Ook de **dialecten** kunnen op veel belangstelling rekenen, al gebruiken steeds minder inwoners ze.

In de groep 'Streekgastronomie en streekproducten' (17), die eveneens sterk vertegenwoordigd is, vormen de lambiekbrouwers en -verenigingen die typerend zijn aan de streek een groot aandeel. De productie van verse magere plattekaas waarvan de wrongel uitlekt in mandjes, oftewel mandjeskaas, is niettegenstaande zijn populariteit bedreigd. Ook is er een vernieuwde aandacht voor de traditie van de **boerkozen** en een heropleving van de **traditionele agrarische praktijken**. Voorbeelden hiervan zijn o.m. de teelt van verloren groeten en fruit, oude granen, zelfpluktuinen en de kleinfruitteelt (aardbeien) die in streek hun historische wortels hebben. Dit maakt dat er veel commerciële organisaties zich met ICE bezighouden. Er zijn slechts 6 organisaties gekend die zich

met ambacht en volkskunst bezighouden. Er is weinig zicht op ambachtslieden, al kent de regio o.m. een historische traditie in het papierscheppen en marquetterie. Er zijn eveneens 6 organisaties actief rond erfgoedbeleving en *re-enactment* en 6 rond muziek, woord en dans. Zo is Muziekmozaïek vzw het Vlaamse aanspreek- en **steunpunt voor folk en traditionele volksmuziek**.

Nast actoren die cultureel erfgoedbeheer als hun hoofdtaak beschouwen, hebben vele **organisaties** er een **intense band** mee. De afgelopen beleidsperiode hebben we o.a. ingezet op het bevragen van 83 **sportorganisaties** over hun collecties. Hiernaast worden ook **streekeigen volksporten** zoals bakschieten en bollen nog beoefend. Verschillende jeugd- en socioculturele verenigingen en lokale afdelingen van landelijke organisaties spelen een actieve rol in het erfgoedlandschap en zullen de komende beleidsperiode in kaart worden gebracht. Vooral in kleinere gemeenten zijn ze van belang in het borgen van ICE-praktijken en lokale geschiedschrijving door de activiteiten die ze organiseren.

Beschrijving van de noden

Nast onze omgevingsanalyse, hebben we **nauwe contacten met de lokale cultuurambtenaar en -schepen** en faciliteren verschillende **overlegplatformen** (heemkringen-, educatieoverleg ...). Tijdens en bij de



evaluatie van **projecten** (Weg van God, Erfgoeddag ...) worden **continue** noden **gecapteerd**. Aanvullend vonden intensieve **gesprekken en bevragingen** plaats (zie ook 'Betrekken CE-gemeenschappen' en 'Voortraject').

Er is veel vraag naar nog meer **zichtbaarheid en sensibilisering** en om een nog **breder publiek** te betrekken via **ondersteuning en communicatie**. Kleinere gemeenten rekenen ondertussen op de erfgoedcel om hen continue te activeren en de vinger aan de pols te houden inzake het lokale erfgoedbeleid.

Ondanks het draagvlak, vanuit sterke persoonlijke of groepsgebonden interesses, komt het voortbestaan van ICE-praktijken in het gedrang. Doorgaans is de geschiedenis ervan wel gedocumenteerd, maar niet altijd de specifieke handelingen zelf. Ook de rijke verzameling aan lokale dialecten, mondelinge geschiedenis en de vertel- en verhalencultuur van de streek is slechts **gedeeltelijk ontsloten** en dreigen door de combinatie van een digitale kloof én de toenemende mondialisering van de informatieindustrie te verdwijnen.

Heel wat ICE-organisaties en allerhande verenigingen (sport, theater ...) bezitten ook materieel erfgoed, maar het ontbreekt hen vaak aan **kennis en fysieke ruimte** om dit op een goede manier te bewaren. Dit is ook zo is voor de vele

sociaal-culturele- en jeugdverenigingen, al ligt er in samenwerking met deze verenigingen ook een groot potentieel om het draagvlak voor erfgoed te vergroten. Kerkcollecties zitten vaak verspreid, de **bewaaromstandigheden** zijn niet ideaal en een **volledige en/of digitale inventaris ontbreekt** bijna altijd. De Erfgoedcel creëerde de afgelopen jaren een stevig draagvlak bij deze actoren om hiermee aan de slag te gaan. Er is dan ook expliciete vraag naar **blijvende** ondersteuning. Ook voor andere collecties, in het bijzonder archief- en documentaire verzamelingen van socio-culturele verenigingen, is **registratie** noodzakelijk. **Digitalisering en ontsluiting** blijft een belangrijk aandachtspunt. Ook is zowel bewustzijn en kennis van de **duurzame creatie en preservatie van digitale bestanden** zo goed als afwezig.

(Aan)Gepaste bewaarinfrastructuur is doorgaans een groot probleem. Meer besturen verkopen hun eigendommen waarbij het potentieel op erfgoeddepots afneemt. De bestaande depots kennen veel noden rond **inrichting, toegankelijkheid en doorzoekbaarheid**. Veel erfgoedvrijwilligers stellen zich, o.m. door het ontbreken van een gedegen **collectiebeleid**, vragen over de **waardering en selectie** en wensen hier de komende periode aan te werken.

Platformen zoals erfgoedplus of archiefbank, tools (bv. DICE, de

methodieken (COMETA, RE-ORG) en goede praktijken worden vaak als te **complex** ervaren. Het lokale veld heeft nood aan **eenvoudige en hapklare** vertalingen.

Velen, o.a. de kerkfabrieken zien hun werking bedreigd door **vrijwilligersuitval**. Ook het administratieve en juridische kluwen rond bv. wetgeving en verzekering doet hen afhaken. Door het veranderende medialandschap is verdere ondersteuning op vlak van **communicatie** nodig. Ook worden de huidige Vlaamse **financieringskanalen** als hoogdrempelig ervaren en hebben de organisaties nood aan blijvende **begeleiding** o.a. bij subsidieaanvragen.

Het bereiken en betrekken van bepaalde groepen blijft een uitdaging. Meer bepaald gaat het om **jongeren, nieuwkomers en anderstaligen, laaggeletterden, personen met een beperking, minder mobiele personen....**

Er is vraag naar het ondersteunen van de **gidsen** en om blijvend in te zetten op de ontwikkeling van een gezamenlijk **aanbod voor jongeren en gezinnen..** Zorgpartners in de regio vragen een kant-en-klaar-aanbod in functie van een **zinnvolle dagbesteding (objecthandeling, herinneringsprojecten en dementievriendelijke uitstappen)**. Om erfgoedspelers hieraan te laten meewerken is **begeleiding** en **expertise** nodig.

Evaluatie van het cultureel erfgoed convenant

Naast een **jaarlijkse evaluatie** op basis van het **actieplan**, doet de Erfgoedcel een **tweejaarlijkse** dieper gaande **interne evaluatie** over de **hele werking**.

De Erfgoedcel wordt in de eerste plaats als **ondersteunend, verbindend, professioneel** en **open** gepercipieerd. We hebben een uitgebreide kennis van de regio en de partners. We zijn enorm sterk in het opzetten van **netwerken** en het verzorgen van **begeleiding op maat**. Onze **publieksprojecten** worden als zeer sterk ervaren en we hebben heel wat kennis rond **erfgoededucatie** in huis. De **communicatie** naar het brede publiek wordt als **fris, creatief** en **toegankelijk** ervaren. De Erfgoedcel is een **hecht team**, er heerst een goede organisatiecultuur en er is een **kwaliteitsvol personeelsbeleid**. Door de decretale veranderingen en diensten die erbij komen moet in de toekomst wel aan de **organisatiestructuur** worden gesleuteld. De Erfgoedcel heeft een **sterk vrijwilligersbeleid**. De 29 vrijwilligers ervaren hun werk als zinvol en worden goed opgevolgd en is er weinig uitval of verloop.

Een erfgoedwerking uitrollen voor of met **mensen met een migratie-achtergrond bleek niet evident te zijn. Ondanks een aantal pogingen, leek de omgang met deze doelgroep niet evident**. Hiervoor moeten we op zoek naar nieuwe en intensievere partnerschappen met o.a. de CBE's. **Hetzelfde blijkt** voor de doelgroep **jongeren**. . Ook de ruimte voor experiment mag meer worden benut. Een sterkere koppeling met de **andere deelwerkingen van de cultuurregio** (bovenlokaal cultuurbeleid, onroerend erfgoed, regiobib ...) ligt voor de hand.

De Erfgoedcel ontwikkelde de afgelopen jaren een aantal **instrumenten** zoals tripzmetdeklas.be, ontdekpajotzenne.be en Pajot Zenne Magazine. In de komende beleidsperiode zal er geopteerd worden om minder eigen apps en platformen zelf te ontwikkelen, maar om erfgoedactoren te ondersteunen en toe te leiden naar Vlaamse platformen (klascement, cultuurkuur), bestaande apps (erfgoedapp) en open-data (Wikipedia). Op deze manier kunnen de resultaten duurzamer verankerd worden in een groter kader en wordt de inhoudelijke werking van de Erfgoedcel hierdoor minder belast. Ook het **sensibiliseren** van het brede publiek over de waarde en het belang van erfgoed en het breed communiceren over de diensten die de Erfgoedcel aanbiedt, moeten in de komende periode verder worden uitgewerkt.

De Erfgoedcel zet doorlopend sterk in op haar **omgevingsanalyse**, maar hieruit groeien niet altijd rechtstreeks projecten voort. In de toekomst kan deze best meer in functie staan van concrete projectplannen of specifieke thema's, zoals ze dit reeds deed voor de ondersteuning van het religieuze erfgoed.

Er moet sterker ingezet worden op de **relatie met gemeentebesturen en -diensten**. Zo werd er in de eindfase van de beleidsplanning met iedere lokale schepen en ambtenaar 1 op 1 ter plaatse afgetoetst in kader van de verwachte dienstverlening door de Erfgoedcel in functie van het lokale beleid. Dit werd door alle partijen als een grote meerwaarde ervaren.

Het Departement evalueerde de werking van de Erfgoedcel in 2019 als positief, maar gaf aan dat er op termijn **meer middelen voor personeel** moeten voorzien worden gezien de grote van de regio en het beperkte aantal huidige VTE's.

SWOT-analyse voor de regionale dienstverlenende rol

STERKTES

1. Uitgebreid **sectoroverschrijdend netwerk** met (mogelijke) partners van lokaal tot nationaal, in erfgoedsector en andere sectoren (bv. Zorgsector).
2. Laagdrempelig **aanspreek- en doorverwijspunt**
3. **Begeleiding op maat** is professioneel en succesvol
4. Expertise in **erfgoededucatie**, onderwijs, doelgroep kinderen en brede werking
5. Publieks**communicatie** wordt fris, creatief en toegankelijk ervaren
6. Goede **organisatiecultuur** en kwaliteitsvol **personeelsbeleid**
7. Sterke **vrijwilligerswerking**
8. Aanwezige expertise (cfr. Supra)
9. Sterke werking rond **Erfgoeddag**
10. Sterke samenwerking met **streekpartners** (Regionaal Landschap, Toerisme Vlaams Brabant, Pajottenland+)

ZWAKTES

1. Weinig expertise rond **etnisch-culturele diversiteit**
2. **Gemeentebesturen** voelen zich te weinig deel van de werking.
3. **Te weinig focus**, er worden soms **te veel acties** op poten gezet en de lokale partners kunnen het tempo soms niet volgen.
4. **Grote publieksprojecten wegen** zowel intern als bij partners zwaar.
5. Geen strategie rond **digitaal erfgoed**
6. Het **ondersteuningsaanbod** is niet voldoende concreet en niet breed bekend.
7. CPZ is als organisatie in transitie: een **aangepaste organisatiestructuur** en communicatiebeleid is nodig
8. Een werkingsgebied met **15 zeer diverse (waaronder faciliteiten) gemeenten** zorgt voor moeilijkheden om lokaal impact te bewerkstelligen

KANSEN

1. Een sterk regiogevoel*
2. Er zijn sterke **permanente erfgoednetwerken** met veel bereidheid tot expertise-uitwisseling en samenwerking (heemkringenoverleg, educatieoverleg,...)
3. Enorme hoeveelheid aan (onbekend) **immaterieel erfgoed** in de regio: kansen tot verder in kaart brengen, netwerk uitbouwen, begeleiding bieden, mensen verbinden*
4. Archeduc is vragende partij om samen te werken rond **intramigratie in randgebied***
5. Vanuit de gemeentebesturen is er een sterke vraag naar inzet **op religieus erfgoed** door her- en nevenbestemming van kerken.
6. De concrete lokale erfgoednaden (cfr.supra)
7. **'Groene' druk**, o.a. in de rand rond Brussel zorgt voor een potentieel nieuw, jonger publiek.*
8. De **duurzaamheidstrend** zorgt voor een boost voor het herstel en in stand houden van erfgoed(praktijken), kansen nieuw potentieel publiek. (in P&Z: molens, lokaal graan, lokale productie, ...)*
9. **Open data** en crowdsourcing bieden kansen om erfgoed te ontsluiten
10. Het erfgoed van nieuwkomers in de regio biedt potentieel om erfgoedwerking te verruimen en in te zetten ikv integratie.*
11. In een gejaagde maatschappij kan erfgoed een tool zijn tot **verstilling en empathie en betekenisvolle beleving***
12. De tendens naar **transversaal werken** biedt kansen tot nieuwe samenwerkingen en netwerken en nieuwe insteken op erfgoed (vb. onderwijs, creatieve sector, ondernemers ...)*
13. De **veranderingen in het onderwijs** bieden mogelijkheden om ondersteuning te bieden om te werken rond thema's als cultuur, burgerschap, identiteit en vakoverschrijdend rond erfgoed te werken.

BEDREIGINGEN

1. Grote hoeveelheid **vrijwilligersorganisaties** in de regio: **onder druk** door vergrijzing vrijwilligers, gebrek financiën ...
2. In **kleine gemeenten** is er bij de cultuurambtenaar te **weinig ruimte** om zich op erfgoed te richten waardoor ondersteuning, projecten... lokaal niet doorstromen
3. Een werkbare aanpak voor verenigingen om hun **collecties te digitaliseren** ontbreekt.
4. **Beperkte subsidiëringmogelijkheden** voor kleine erfgoedorganisaties en lokale projecten
5. Erfgoedorganisaties hebben geen kennis of ervaring met een **veranderend en nieuw publiek**
6. Vanuit de gemeenten: onrealistische verwachtingen voor de Erfgoedcel, **continue vraag naar verantwoording**
7. Door de **terugtrekkende Vlaamse overheid** is het onduidelijk wie welke rol moet opnemen, er komt veel druk op gemeenten en IGSen, er zijn onvoldoende middelen, de expertise en mankracht is te beperkt.
8. Onzekerheid over de **duurzaamheid van de werking**: om de 6 jaar in vraag gesteld door Vlaamse overheid en door gemeenten
9. Afhankelijkheid van **Vlaamse initiatieven rond digitale opslag** en erfgoedbanken.

DEEL 3

ORGANISATIE

Een wendbare organisatie en een sterk team.



Organisatiebeschrijving

De **projectvereniging Cultuurregio Pajottenland & Zennevallei (CPZ)** heeft als doel om door ondersteuning en samenwerking tussen de diverse culturele en erfgoed actoren in de regio mee te bouwen aan een open, participatieve en duurzame samenleving waarin inwoners en bezoekers zich maximaal kunnen ontplooiën en deelnemen aan een rijk en kwaliteitsvol vrijetijdsaanbod. Dit doet zij sinds haar oprichting op 14 december 2009.

Sinds **2011** is vanuit CPZ een **cultureel-erfgoedconvenant** actief die de voorbije twee beleidsperiodes de ruggengraat vormde voor een intergemeentelijk samenwerkingsverband rond cultureel erfgoed. Vandaar dat alle 15 aangesloten gemeenten op dit moment van de Erfgoedcel gebruik maken, resp.: **Affligem, Beersel, Bever, Dilbeek, Drogenbos, Galmaarden, Gooik, Halle, Herne, Lennik, Liedekerke, Pepingen, Roosdaal, Sint-Pieters-Leeuw** en **Ternat** en in deze aanvraag intekenen op de dienstverlenende rol. Samen vertegenwoordigen zij **249 719 inwoners** en bestrijken een oppervlakte van **407.5 km²**. De gemeenten hebben een divers karakter: van verstedelijkt, randstedelijk tot landelijk en van meer dan 40 000 inwoners tot slechts 2150 inwoners. Niettegenstaande het grote spectrum zorgt de werking van de cultureel-erfgoedconvenant voor een solide basis voor het roerend en immaterieel erfgoed en het lokale erfgoedveld.

Tijdens de voorbije beleidsperiode groeide CPZ in de breedte. In 2017 startte een **Onroerend-Erfgoeddienst** voor vier gemeenten, resp.: Affligem, Dilbeek, Roosdaal en Sint-Pieters-Leeuw. Deze werking breidt in 2021 uit met de gemeente Ternat. Intussen is een nieuwe IOED Pajottenland (Herne, Gooik, Lennik en Pepingen) in oprichting. Deze zal niet onder de Cultuurregio vallen, maar er zullen wel hechte banden mee worden onderhouden. De **Regiobib** kwam onder de hoede van de Cultuurregio in 2018. Van dit netwerk maken alle openbare bibliotheken uit de aangesloten besturen deel. De gemeenten Drogenbos en Bever hebben geen eigen bibliotheekwerking, maar maken gebruik van de diensten uit resp. Beersel en Herne. Bij de Regiobib zijn momenteel ook Sint-Genesius-Rode en Linkebeek (gemeenten met taalfaciliteiten) aangesloten, maar zijn nog geen lid van CPZ. Momenteel geldt voor hen een overgangperiode. Tegen eind 2022 bekijken CPZ en de twee besturen of zij tot de projectvereniging zullen toetreden. Deze mogelijke uitbreiding houdt ook een mogelijke impact op de regionale rol voor Cultureel Erfgoedwerking in **voor 23 552 extra inwoners**.

Ook het netwerk van **cultuur- en gemeenschapscentra** treedt in 2020 toe.

Op 1 januari 2020 ging een derde deelwerking rond **Bovenlokale en Transversale Cultuurwerking** van start. Hieraan participeren met uitzondering van Bever en Drogenbos alle aangesloten besturen, alsook de faciliteitengemeenten Linkebeek en Sint-Genesius-Rode (voorlopig tot eind 2021, zie supra). Met **vzw 'de Rand'** is een samenwerkingsovereenkomst gesloten. Met deze werking vervult CPZ een regisseursrol voor het lokale cultuurveld. Vanuit het transversale perspectief geeft de Erfgoedcel samen met de Regiobib en het netwerk van cultuur- en gemeenschapscentra deze nieuwe werkingsslijn vorm. Naast het faciliteren van de bestaande netwerken, wordt in deze pijler een **nieuw netwerk van lokale cultuur- en vrijetijdsambtenaren** opgestart.

Ook wordt de ontwikkeling van een **regionaal netwerk van lokale jeugddiensten** van dichtbij gevolgd.

De deelwerkingen en nauwe contacten met andere sectoren laten de Erfgoedcel toe om te werken aan een **geïntegreerd en integraal erfgoedbeleid**. Hierdoor kan ze de culturele erfgoedwerking laten aansluiten bij verwante sectoren zoals onroerend erfgoed en cultuur. Zo slaagt ze erin om cultureel erfgoed een plaats te geven in kader van bijvoorbeeld mediawijze trajecten, vrijwilligerswerking voor kansengroepen, integratie, educatie ... Ze draagt zo bij aan het verhogen van het bewustzijn van cultureel erfgoed vanuit andere beleidsdomeinen en de plaats van dit erfgoed binnen de brede maatschappelijke context en omgeving.

Organisatiestructuur

De Cultuurregio wordt aangestuurd door een **RVB**. Elk van de 15 aangesloten gemeentebesturen is in deze raad vertegenwoordigd door een stemgerechtigd lid (lid van het college van burgemeester en schepenen) en een lid met raadgevende stem (gemeenteraadslid). Deze raad wordt hiernaast uitgebreid met een vertegenwoordiger van vzw De Rand (samenwerkingsovereenkomst), de personeelsleden van CPZ en de vertegenwoordigers van de aangesloten netwerken (Regiobib, Cultuur- & gemeenschapscentra); zij hebben een raadgevende stem en bereiden mee het dossier voor de RVB voor. De RVB draagt bij monde van de voorzitter en de penningmeester de verantwoordelijkheid voor de genomen beslissingen en werkt conform het Decreet Lokaal Bestuur de statuten van de projectvereniging en het huishoudelijke reglement. Zij heeft controle op de volledige werking van de projectvereniging. De RVB levert de leden voor het **DB**: voorzitter, penningmeester en twee ondervoorzitters. Dit DB bereidt de RVB voor een neemt de aan haar gedelegeerde beslissingen inzake het dagelijks beheer van de Erfgoedcel.

De **dagelijkse leiding** gebeurt door de **algemeen coördinator**. De algemeen coördinator stuurt de deelwerkingen aan en legt de verbinding tussen de deelwerkingen. De administratief medewerker ondersteunt de algemeen coördinator en de deelwerkingen bij de uitvoering van administratieve processen (zoals beschreven in luik 21 over de personeelssituatie). Beide medewerkers worden proportioneel verlondd vanuit de verschillende deelwerkingen a rato van de zwaarte van de deelwerking binnen de

projectvereniging.

De Erfgoedcel is de oudste en tegelijk **grootste deelwerking** binnen de operationele deelwerkingen van de projectvereniging. Net zoals de andere werkingen, beschikt zij over eigen medewerkers (zie luik 21) en een eigen budget die de werking van de erfgoedconvenant dragen. De erfgoedcoördinator-beleid behoudt in samenspraak met de algemeen coördinator het overzicht over deze werking.

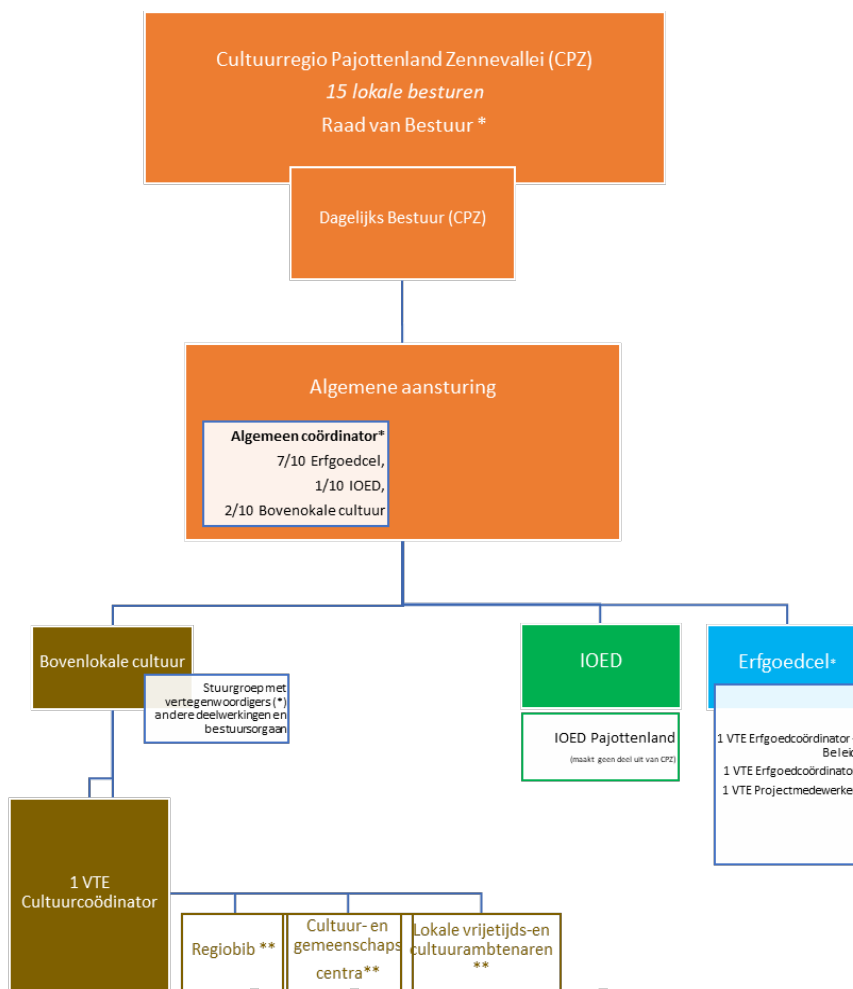
De medewerkers van de operationele deelwerkingen (Erfgoedcel, IOED en Bovenlokale Cultuurwerking) maken deel uit van het brede team van de projectvereniging. Zij overleggen informeel met elkaar op de gedeelde werkplek en op formele basis tijdens tweewekelijkse teamoverlegmomenten. Diverse processen worden over de deelwerkingen heen gedeeld en gezamenlijk uitgevoerd (vrijwilligerswerking, communicatie, administratie...). In het kader van projecten en acties wordt, waar zinvol, intensief samengewerkt.

De beleidsplannen van nieuwe IOED Pajottenland en de Erfgoedcel en de andere deelwerkingen van CPZ worden op elkaar afgestemd en vullen elkaar aan. Zo werken de Erfgoedcel en IOED Pajottenland samen in gezamenlijke projecten, zoals: ‘Buurten met erfgoed’. Ook voor de publieks- en sensibiliseringswerking werken beiden o.a. via PenZine intensief samen.

De aangesloten netwerken die geen eigen personeel ter beschikking hebben (Regiobib, Cultuur- en gemeenschapscentra), overleggen regelmatig via de door hen aangeduide vertegenwoordigers met de algemeen coördinator. Ze zijn tevens vertegenwoordigd in de Stuurgroep Bovenlokale Cultuurwerking. Dit orgaan stuurt deze nieuwe deelwerking vanaf 2020 inhoudelijk mee aan. Ook de Erfgoedcel is permanent lid van deze stuurgroep aanwezig en bewaakt mee het transversale karakter van de werking alsook de aandacht voor cultureel erfgoed binnen de projecten en doelstellingen van de bovenlokale cultuurwerking. Op termijn zal deze stuurgroep evolueren naar een raadgevend instrument voor al de werkingen binnen de projectvereniging.

Organogram van de organisatie

**= netwerk



Expertise

Door **zelfevaluatie** en **bevraging** van de **stakeholders** hebben we een goed zicht op onze expertises:

- Brede kennis over de regio, het aanwezige erfgoed en de (erfgoed)organisaties;
- Uitgebreid netwerk: overzicht van en connecties met mogelijke partners op diverse niveaus;
- Procesbegeleiding, faciliteren, projectmanagement, coachen;
- Communicatie: inzicht in doelgroepen, goede persrelaties, frisse en laagdrempelige communicatie;
- Participatie: methodieken voor erfgoedontsluiting en educatie;
- Management: erfgoedbeleid en visievorming;
- Behoud en beheer: inventarisatie, verpakken, fotograferen;
- Thema's: religieus erfgoed, ICE, mondelinge geschiedenis.

Eind 2019 vervoegden 3 nieuwe personeelsleden de Erfgoedcel. Bij de aanwerving van de nieuwe temleden hielden we bewust rekening met de aankomende uitdagingen die we in het beleidsplanningsproces detecteerden. Hierdoor werden de competenties en interesses toegespitst (en uitgebreid) o.m. op vlak van:

- Digitalisering;
- Audiovisueel erfgoed;
- Archiveren;
- Diepte-expertise rond preventieve conservatie;
- Groeps- en procesbegeleiding;
- Erfgoed en welzijn

Daarnaast kunnen we ook beroep doen op **expertise uit de regio**:

- Educatieoverleg tussen actoren (musea, erfgoedambtenaren, gidsen ...) met een educatief programma: expertise rond educatie delen, rondleidingen bij elkaar volgen;
- Heemkringenoverleg: delen eigen projecten en expertises rond erfgoedontsluiting;
- IOED: onroerend erfgoed;
- Regiobib: bibliotheekwerking;
- FeliXart museum: behoud en beheer en depotinrichting;
- Kasteel van Gaasbeek: vrijwilligerswerking, bereiken van jongeren en personen met een beperking;
- CC's: kunsten en publieksbereik
- Vzw De Rand: randstedelijke uitdagingen rond taal en migratie

Op **Vlaams en nationaal niveau** hebben we goede contacten met Wikimedia België (open data), meemoo (digitalisering en lange termijn preservatie), KU-Leuven: CAG (agrarisch erfgoed) en het Koninklijk Instituut voor het Kunstpatrimonium (behoud en beheer).

Volgende **expertise** willen we verder **ontwikkelen**:

- Duurzame verankering van projecten;
- Erfgoedonderzoek met aandacht voor kritische reflectie;
- Linken van het lokale erfgoedveld en academisch onderzoek
- Betrekken en bereiken van personen met een etnisch cultureel diverse achtergrond.

Het verankeren van expertise is ingebouwd in het personeelsbeleid en de dagelijkse werking van de organisatie:

- **Actieve kennisdeling** van nieuw verworven kennis naar aanleiding van opleidingen
- Regelmatige **onderlinge peerreview**
- **Persoonlijk ontwikkelingsplan** per medewerker
- Terugkerende acties en projecten worden als proces opgenomen in de **procesinventaris** van de organisatie;
- Alle processen worden uitgeschreven in een *procesflow*;
- Projecten worden gewoonlijk door twee personeelsleden opgevolgd, zodat de opgebouwde expertise niet persoonsafhankelijk blijft;

Expertise delen met doelgroepen en het brede erfgoedveld is de kern van onze werking en gebeurt op vele manieren:

- Via projecten, begeleidingstrajecten, advies op maat...;
- Onze permanente en tijdelijke netwerken zijn belangrijke platformen om eigen en onderlinge expertise uit te wisselen;
 - Onze website fungeert als tool waar actoren uit de regio expertise kunnen opdoen en delen;
 - Via de maandelijkse nieuwsbrief, website en sociale media delen we expertise en informeren we onze stakeholders over lopende acties;
 - Op basis van trajecten werken we duurzame tools uit als handleidingen, infobundels of draaiboeken;
 - We organiseren vormingen en ontmoetingsmomenten;
 - Deelname aan overlegmomenten en studiedagen van het brede erfgoedveld;
 - Valorisatie en communicatie van projectresultaten en ontwikkelde methodieken via wetenschappelijke publicaties en presentaties op sectorcongressen (bv. Bruegel);
 - Vanuit een baliefunctie beantwoorden we vanuit onze expertise persoonlijk, telefonisch en per e-mail vragen, onze open, publieksvriendelijke houding speelt hierbij een cruciale rol.

Een sterk team ten dienste van het cultureel erfgoed

Huidige personeelssituatie

- De **algemeen coördinator** (master, 0.9 VTE in 19) behartigt de algemene werking van de Erfgoedcel en voorziet in de verbinding met andere deelwerkingen. Hij/zij is verantwoordelijk voor de algemene leiding (inhoudelijk en zakelijk) en is vanaf 2020 7/10 werkzaam voor de Erfgoedcel, 1/10 voor de IOED-werking en 2/10 voor de pijler bovenlokale cultuur. Occasioneel neemt hij/zij inhoudelijke rollen op in de uitvoering van het beleidsplan.

- De **erfgoedcoördinator-beleid** (master, 1VTE) is verantwoordelijk voor de uitvoering van de erfgoedconvenant (inhoudelijk en budgetair), bewaakt de communicatiestrategie en heeft enkele taken van het zakelijk beleid. Daarnaast geeft hij/zij het cultureel erfgoedbeleid mee vorm door de acties uit de jaarlijkse actieplannen mee te realiseren.

- De **erfgoedcoördinator** (bachelor, 1 VTE) staat met beide voeten in de praktijk. Deze medewerker ontwikkelt projecten en voert acties uit. Hij/zij is gespecialiseerd in het begeleiden van groepen, het vertalen van expertise naar de regionale praktijk en het opzoeken en ondersteunen van bestaande dynamieken.

- De **administratief medewerker** (secundair onderwijs, 0.7 VTE over de beleidsperiode (18-20), waarvan 0.4 voor de Erfgoedcel) staat de werking van de Erfgoedcel bij in haar administratieve processen. Zij ondersteunt bij generieke processen (opvolgen van betalingen, lonen, verzekeringen,

RVB...) of bij specifieke inhoudelijke acties (communicatie, organiseren van evenementen...). Deze medewerker werkt aanvullend nog voor de IOED-werking (0.1 VTE) en de pijler bovenlokale cultuur (0.2 VTE).

Een **projectmedewerker** (bachelor, 1.125 VTE in 2019-2020) geeft focus aan inhoudelijke beleidslijnen vanuit de convenantwerking, zoals de zorg voor religieus erfgoed. Binnen de opdracht van projectmedewerkers zit de verantwoordelijkheid om de kennis en expertise die zij inbrengen of tijdens hun opdracht opdeden, duurzaam te verankeren binnen de organisatie.

Totaal aantal VTE (19-20): 4,3 (over de totale beleidsperiode: 3.4).

Deze personeelsbezetting blijkt onvoldoende voor de uitvoering van de regionale erfgoedwerking (cfr. aanbeveling agentschap nav de tussentijdse evaluatie), een uitbreiding van de staf is noodzakelijk om een antwoord te bieden op de vragen van de lokale besturen en de erfgoedactoren in de regio te ondersteunen.

Toekomstige personeelssituatie

Doordat de organisatiestructuur van CPZ in transitie is, alsook door de toenemende verwachtingen van de lokale as, is de interne organisatie in evolutie: taken worden herverdeeld en waar mogelijk worden processen en procedures transversaal georganiseerd.

De **algemeen coördinator** beoogt meer overkoepelende taken op zich te nemen die echter in hoofdzaak mate betrekking blijven hebben op de cultureel erfgoedwerking. Hij blijft verantwoordelijk voor de algemene en inhoudelijke werking, de bestuurlijke afstemming, het personeelsbeleid, de netwerking en afstemming tussen deelwerkingen, de strategische uitbouw en geeft de erfgoedwerking vanuit zijn koepelblik inhoudelijk (mee) vorm.

De functie van de erfgoedcoördinator-beleid en de VTE blijft dezelfde. Deze neemt met de algemeen coördinator een aantal verantwoordelijkheden inzake het zakelijke beleid op zich en is het aanspreekpunt voor cultureel erfgoedbeleid in de streek.

De functie van de erfgoedcoördinator en de VTE blijft dezelfde.

De functie van de administratief medewerker blijft dezelfde maar ter ondersteuning van de erfgoedcoördinatoren wordt deze uitgebreid tot 0.8 VTE specifiek voor de erfgoedcelwerking. Hij/Zij neemt een grotere rol op ikv transversale processen (vrijwilligerswerking, communicatie ...) en biedt een grotere administratieve ondersteuning ikv projectuitvoering.

De functie van de projectmedewerker blijft dezelfde maar wordt uitgebreid tot 1 VTE over de gehele beleidsperiode.

Totaal VTE voorzien voor de erfgoedcelwerking (21-26): 4.5

Zakelijke werking

Aansturing, opvolging en evaluatie van het cultureel-erfgoedconvenant

CPZ beschikt daarnaast over een richtinggevend en een financieel kader (**afsprakennota**) waarin de verdeling van beslissingsbevoegdheden tussen personeelsleden en het bestuur (RVB en DB) verduidelijkt zijn, alsook de afspraken tussen de algemeen coördinator en de RVB. De **regels van goed bestuur** (bekrachtigd in 2019) en de eventuele afwijkingen die CPZ hierrond maakt, staan hier ook in verduidelijkt.

Personeelsaansturing en opvolging

Budgetopvolging

Het financiële kader regelt de bevoegdheid tussen het personeel van de Erfgoedcel en de RVB (cfr. supra). Hiernaast beschikken we over bijkomende interne controlemechanismen (o.a. “4-ogen principe” bij de uitvoering van betalingen, jaarlijkse controle door externe boekhouder, informele controle op bestellingen).

Oprachten boven de 8500 euro worden toegekend volgens de **wet op de overheidsopdrachten** en worden gegund binnen de RVB of gedelegeerd naar het DB. Voor goederen en diensten onder dit bedrag vindt een prijsvergelijking van verschillende aanbieders en/of op basis van offertes plaats.

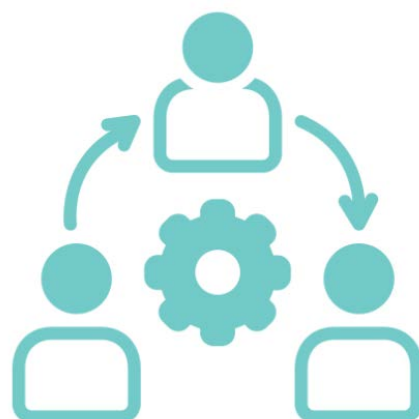
Subsidiëring en financiële ondersteuning

a) Subsidiereglement

- Er zijn vastgelegde ontvankelijkheidsvoorwaarden betreffende de aanvrager en het project
- Elke aanvraag volgt dezelfde procedure. Er zijn standaard sjablonen voor aanvraag, evaluatie en verantwoording.
- Aanvragen worden volgens 9 criteria beoordeeld door een externe (buiten het werkingsgebied) experten jury. Projecten die voldoen aan minstens 4 van de 9 criteria kunnen een beroep doen op max. 500 euro, wanneer 7 voorwaarden voldoen zijn kan de aanvragen tot max 1000 euro ondersteuning vragen. De Erfgoedcel heeft hierbij een adviserende functie. De RVB wordt ingelicht over de beslissing van de jury maar heeft geen beslissingsbevoegdheid.
- Bedragen worden toegekend na afloop. Indien een aanvrager niet voldeed aan de voorwaarden, kan de RVB beslissen om het bedrag alsnog niet toe te kennen.
- Tijdens de jaarlijkse begrotingsopmaak wordt bepaald hoeveel totaalbudget er wordt voorzien.

b) Samenwerkingsprojecten

- Om tegemoet te komen aan vragen uit het veld die buiten de scope van het subsidiereglement vallen, werkten we een kader (criteria, stappenplan ...) uit voor grotere projecten van partners waar personeelsinzet en/of financiële inbreng wordt gevraagd. De RVB heeft de bevoegdheid om deze goed of af te keuren en een maximum bedrag van 5000 euro toe te kennen.



Infrastructuur

De gemeente Dilbeek biedt de zetel voor CPZ en staat in voor de huisvesting van het personeel, de ondersteuning bij uitvoering van het **personeelsbeleid en -administratie**, de **logistieke ondersteuning** en de ondersteuning op vlak van **informatica**. Het afsprakenkader is beschreven in het huishoudelijk reglement.

De Erfgoedcel deelt alle beschikbare infrastructuur met de andere diensten van CPZ. De organisatie beschikt over een **bureauimte** gelegen in Castelhof. Het kantoor voldoet aan alle normen en is voorzien van alle meubilair. Er zijn eveneens 4 **ruimtes** ter beschikking voor de opslag van materiaal. Ook kan er worden gebruik gemaakt van het tijdsregistratiesysteem, de postwerking en het economaat, alsook alle gangbare **informaticamiddelen**. De cultuurregio beschikt over laptops, telefoons, gsm's, een kopieermachine en een serveromgeving en gebruikt de ICT-hulpdesk.

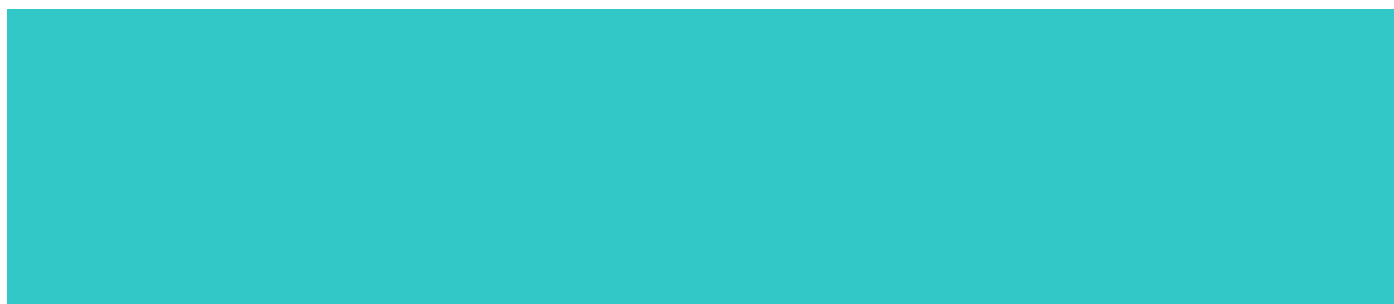
De arbeidsvoorwaarden en rechtspositieregeling van de werknemers zijn gebaseerd op die van het personeel van Dilbeek. In deze documenten wordt aangegeven in welke gevallen de geldende regels dienen te worden aangepast aan de situatie van CPZ. We kunnen bij de gemeentelijke personeelsdienst terecht voor advies over **personeelsbeleid, -administratie** en communicatie met het **sociaal secretariaat** voor verloning.

De gemeente Dilbeek krijgt voor bovenstaande diensten een financiële compensatie per VTE in dienst van CPZ (gradueel aangepast aan het aantal personeelsleden). De infrastructuur die de gemeente ter beschikking stelt, **voldoet aan de noden** van de werking.

Qua infrastructuur beschikken we verder over een elektrische **fiets** voor korte verplaatsingen via KBC-leasing.

De Erfgoedcel werkt via de erfgoeddatabank Erfgoedplus. Wel beheren we enkele **permanente websites** (www.tripzmetdeklas.be, www.erfgoedcelpz.be) en een **datbank** voor de omgevingsanalyse. Voor de duurzame archivering van haar digital born audiovisuele bestanden dat de Erfgoedcel een beroep op het archief van meemoo-Vlaams instituut voor het Archief.

BIJLAGEN



Afstemming van de doelstellingen met de strategische visienota cultureel erfgoed (2017)

Een **integraal erfgoedbeleid** met aandacht voor zowel de roerende als immateriële aspecten staat centraal in onze missie.

1) Duurzaam werken

SD1: Lokale verbinding

- OD5: Erfgoedlabo 3 (inzetten op de ecologische transitiebeweging).
- OD4: Project erfgoedambassadeurs en onze werking rond personen met een andere etnisch-culturele achtergrond.
- OD2: We zetten in op het bereiken en betrekken van kinderen en jongeren; we bekijken samen met vrijwilligersorganisaties hoe we deze doelgroepen kunnen motiveren om een actieve rol op te nemen.

SD2: Regionaal delen

- OD1-4: We bestendigen en versterken ons **fijnmazig netwerk** en gaan duurzame partnerschappen aan met niet CE-actoren en sectoren (onderwijs, welzijn, jeugd).
- Onze CE-gemeenschappen zijn betrokken bij het beleidsplanningsproces (zie SD5.OD4), de vele lokale erfgoedwerkers en-vrijwilligers worden ondersteund en maken deel uit van onze structurele werking (overlegplatformen).
- OD3: Een open en constructieve houding behoren tot onze kernwaarden.

SD 4: Digitalisering

- OD1: We werken een digitaliseringsbeleid uit.
- OD2: We stimuleren CE-actoren om zo veel mogelijk aan de slag te gaan met **open-data**.
- OD3: We onderzoeken hoe we **digitale data als 'grondstof'** voor innovatie binnen de CE-sector kunnen inzetten.
- OD2: We zetten in op **participatie** via o.a. crowdsourcing.

SD5: Organisatie

- OD1: CPZ heeft een **doordacht en transparant zakelijk, inhoudelijk en financieel beleid**. Er is een helder organigram en een financiële verdeelsleutel tussen de deelwerkingen enerzijds en anderzijds in 2020 loopt CPZ een organisatietraject om haar gegroeide werking met het oog op de volgende beleidsperiode te verankeren.

2) Uitvoering van de functies

SD1: Lokale verbinding

- OD1-4: We stimuleren actoren om zoveel mogelijk mensen te betrekken bij hun werking en toe te leiden naar hun collecties (**doelgroepenbeleid**, buurten met erfgoed, educatieoverleg ...).

SD2: Regionaal delen

- OD2-4: We **ontwikkelen en testen verschillende methodieken** om moeilijk bereikbare groepen te betrekken.
- OD3: We **sensibiliseren** het brede publiek van het unieke CE in de regio en hebben hierbij aandacht voor de **problematiek van de rand rond Brussel**.
- OD4: We maken de brug tussen academisch **onderzoek** en de lokale erfgoedpraktijk (cfr. missie).

SD3: Bewaren en borgen

- OD1: (Re)-org zet in op het creëren van draagvlak voor een doordacht **collectiebeleid (verzamelen, waardering, selectie ...)** en een gedegen **behouds- en beheers en depotwerking**.
- OD1: Via consulentenschap ondersteunen we het lokale veld.

SD4: Digitalisering

- OD1: We ondersteunen lokale actoren bij de **duurzame opslag** van hun **digitale data**.

3) Dienstverlenende rol

SD2: Regionaal delen

- De Erfgoedcel fungeert als een regionaal **kennisknooppunt** en zorgt ervoor dat expertise kan doorsijpelen tot op het lokale niveau.
- We zijn betrokken bij enkele **(inter)nationale onderzoekstrajecten** (isw met het KIK – Re-org, via samenwerking met het CAG ...) en pilootprojecten (uitrol QR-pedia in de regio met de steun van meemoo ...).

SD5: Organisatie

- De beleidsplanning, projecten en trajecten van CPZ **vertrekken vanuit de noden van de lokale actoren**.
- CPZ groeide in de breedte; hierdoor vindt CE zijn ingang in andere sectoren.
- CPZ draagt zowel de inhoudelijke als financiële verantwoordelijkheid.
- Binnen CPZ bestaan **duidelijke afsprakenkaders** mbt de bevoegdheden, middelen en de organisatie van de verschillende deelwerkingen.

4) Prioritaire thema's

- Depotbeleid vormt één van de zwaartepunten in onze werking (SD3.OD1), zo gaan we o.a. aan de slag met de re-org methode om bestaande depots te optimaliseren en collectiebeherende organisaties een tastbaar startpunt te bieden in het vormgeven van een collectie- en depotbeleid. Ook onderzoeken we het concept 'depotkerk' met FARO en PARCUM.
- Religieus erfgoed (SD3OD4): We zetten onze werking rond het inventariseren van religieus erfgoed verder en breiden deze uit met het waarderen van deze collecties.