

# Handleiding voor het opstellen van een **kerkinventaris**



© Centrum voor Religieuze Kunst en Cultuur vzw

*Alle rechten voorbehouden. Niets van deze uitgave mag worden vermenigvuldigd, opgeslagen in een geautomatiseerd gegevensbestand of openbaar gemaakt, in enige vorm of op enige manier, hetzij elektronisch, mechanisch, door fotokopieën, opnamen of op enige andere manier, zonder schriftelijke toestemming van de rechthebbende(n).*

**foto voorblad:** Karmelietenkerk te Gent © R. Demeyer

**foto achterblad:** kerk te Aarschot © provincie Vlaams-Brabant/J. Decreton

# INHOUDSTAFEL

INLEIDING: Waarom een erfgoedinventaris? .....	5
AAN DE SLAG! Een kerkinventaris maken .....	9
De voorbereiding.....	9
Wat moet u inventariseren? .....	11
Werkwijze .....	12
Toelichting bij de basisgegevens .....	14
<i>De onderdelen van een altaar .....</i>	<i>29</i>
<i>De onderdelen van een kelk .....</i>	<i>30</i>
<i>De onderdelen van een kandelaar .....</i>	<i>31</i>
<i>De onderdelen van een kazuifel en koorkap .....</i>	<i>32</i>
<i>De benaming van de ruimtes in een kerk.....</i>	<i>33</i>
FOTOGRAFEREN VAN OBJECTEN: Enkele praktische tips.....	34
‘TOP 100’ – Meest voorkomende objecten in een katholieke kerk .....	36
MEER WETEN .....	78
BIJLAGEN .....	84
CONTACTADRESSEN .....	89



## WAAROM EEN ERFGOEDINVENTARIS?

### *Het belang en nut van inventariseren*

#### Voor een verantwoord beheer

Als kerkfabriek draagt u zorg voor een belangrijk patrimonium dat vaak eeuwenoud en bijzonder waardevol is. Om goed voor uw collectie te kunnen zorgen, moet u in de eerste plaats weten welke voorwerpen u in huis heeft, waar ze zijn en hoe ze er aan toe zijn.

U bent niet alleen wettelijk verplicht om een inventaris bij te houden (zie kader pg. 6), een inventaris is ook quasi onmisbaar als u een **meerjarig beheersplan** moet opstellen, als u **verzekeringen** wil afsluiten, **restauraties** wil plannen, of een **calamiteitenplan** wil opstellen. Ook de medewerkers van **Monumentenwacht interieur** zullen u dankbaar zijn als ze kunnen vertrekken van een goed opgestelde en recente inventaris.

Een zorgvuldige registratie is een belangrijke voorwaarde voor het verantwoord beheren van uw collectie. Op basis van de inventaris kan u in geval van **brand** of **vandalisme** de schade aantonen en kan een eventuele restauratie voorbereid worden. Bij **diefstal** kan u via de inventaris bewijzen dat het gestolen voorwerp wel degelijk in uw kerk stond. U beschikt meteen ook over een goede foto en beschrijving, die essentieel zijn opdat de politie de gestolen voorwerpen zou kunnen seinen.

Een inventaris is ook nuttig:

- om bewegingen in uw collectie bij te houden (bv. bruiklenen voor tentoonstellingen)
- als u zelf tentoonstellingen wil (laten) organiseren
- als u andere publieksgerichte activiteiten wil opzetten (bv. voor Open Monumenten- en Erfgoeddagen of opendeurdagen)
- als basis voor een publicatie (bv. een brochure)
- bij eventuele herbestemming of (tijdelijke) verhuis

En niet te vergeten: een inventaris levert een schat aan informatie aan onderzoekers voor verder **wetenschappelijk onderzoek**.

### ***Inventarisplicht***

**Het erediensdecreet verplicht kerkfabrieken tot het opstellen en bijhouden van de inventaris van de goederen, die door de kerkfabriek worden beheerd.**

*Decreet van 7 mei 2004 betreffende de materiële organisatie en werking van de erkende erediensdiensten, art. 35: "De kerkfabriek maakt een inventaris op van de goederen, vermeld in art. 34 [goederen en gelden, die toebehoren aan de kerkfabriek of die ter beschikking zijn gesteld van de erediensdienst] en houdt die bij. De kerkraad neemt hiervan akte en neemt de inventaris op in de notulen."*

**Ook in het kerkelijk wetboek is er sprake van de inventarisplicht.**

*Wetboek van canoniek recht (CIC 1983), Boek V, Titel II, Canon 1283, 2°: "[door de nieuwe beheerder] dient een nauwkeurige en gespecificeerde, door hen zelf te ondertekenen inventaris opgemaakt te worden van de onroerende goederen, van de roerende goederen, hetzij kostbaar hetzij hoe dan ook tot het cultuurgoed behorend, en van andere goederen samen met een beschrijving en waardeschatting ervan, en eenmaal opgemaakt, dient de inventaris nagezien te worden."*

### **Met het oog op de toekomst**

In een ruimer geheel is elke kerkinventaris belangrijk om zicht te krijgen op de totale omvang en kwaliteit van het roerend religieus erfgoed in Vlaanderen. Dat is cruciaal om een toekomstvisie te ontwikkelen. In tegenstelling tot de religieuze kunstvoorwerpen die bewaard worden in musea, is het erfgoed in kerken en kloosters lang niet helemaal beschreven en gedocumenteerd. Een groot deel van dit boeiende erfgoed blijft immers verborgen voor het publiek, omdat het achter slot en grendel wordt bewaard, niet meer wordt gebruikt of zelden uit de kast wordt gehaald. Alles samen is het nochtans de grootste kunstcollectie van Vlaanderen.



### ***Het belang van standaardisering***

Het is van groot belang dat bij elk voorwerp telkens dezelfde soort gegevens worden vastgelegd en dat ook consequent dezelfde terminologie wordt gebruikt. Het gebruik van **gestandaardiseerde woorden- of termenlijsten en thesauri** is dan ook ten zeerste aan te raden. Dit is immers een voorwaarde om objecten of collecties te kunnen vergelijken en hieruit relevante conclusies te trekken.

*>>> Verder in de handleiding vindt u een 'top 100'-termenlijst met de voorwerpen die u het vaakst in een kerk aantreft, voorzien van een foto en een beschrijving. Wij raden u aan deze lijst als leidraad te gebruiken bij het opstellen van een inventaris.*

### ***De voordelen van digitale registratie***

In de praktijk gebeurt het inventariseren meestal op een papieren modelfiche (zie ook bijlage pg. 84-88) – dat werkt het gemakkelijkst, maar het is sterk aan te raden de objecten ook digitaal te registreren in een databank. Dat heeft enkele bijkomende voordelen.

Voorwerpen registreren in een (online) databank bevordert de eenvormigheid. Het gebruik van gestandaardiseerde termenlijsten wordt gestimuleerd (en vaak zelfs verplicht). Dankzij die uniformiteit worden gegevens uitwisselbaar, zelfs over de grenzen van een systeem heen. Dat is een grote meerwaarde voor wetenschappelijk onderzoek. De informatie wordt gemakkelijk doorzoekbaar en nieuwe verbanden kunnen worden gelegd. Ontsluiting voor het brede publiek (bv. via online tentoonstellingen) wordt eveneens mogelijk gemaakt. Kennis en waardering van het erfgoed gaan hand in hand. Een grotere kennis en zichtbaarheid van het erfgoed vergroot ook het maatschappelijke draagvlak voor dit bijzonder kwetsbare erfgoed.

## INLEIDING

Voor begeleiding bij de registratie van het erfgoed van de kerkfabriek kan u steeds contact opnemen met de erfgoeddienst van uw provincie. Contactgegevens hiervoor vindt u achteraan.

Momenteel bestaan er twee online databanken die de kerkfabrieken kunnen gebruiken voor de registratie van hun erfgoed.

- Kerkfabrieken in de provincie Oost-Vlaanderen of Antwerpen kunnen de **CRKC-databank** gebruiken. De databank kadert in het ruimer project 'Religieus Erfgoed Online' dat naast de registratie ook de publieke ontsluiting van het religieuze erfgoed beoogt. Meer info vindt u op [www.religieuserfgoed.be](http://www.religieuserfgoed.be).
- Kerkfabrieken in de provincie Limburg of Vlaams-Brabant kunnen het **Erfgoedregister** gebruiken, de invoermodule van [Erfgoedplus.be](http://Erfgoedplus.be). Hiervoor moet een samenwerkingsovereenkomst afgesloten zijn met de provincie. Informeer dus bij uw provinciale erfgoeddienst of dit al het geval is. Voor Leuven en aangrenzende gemeenten kan u bij de Erfgoedcel Leuven terecht.
- Voor de provincie West-Vlaanderen is er momenteel nog geen overkoepelend systeem beschikbaar, maar er wordt aan gewerkt.



## EEN KERKINVENTARIS MAKEN



Inventariseren doet u (best) niet alleen. Stel een **team** samen en bespreek vooraf wie wat zal doen. Zorg er voor dat er systematisch wordt gewerkt, zodat er geen dubbel werk wordt gedaan. Bijvoorbeeld: een persoon noteert, een andere persoon fotografeert en een derde persoon verwerkt de gegevens in een computerbestand of databank.

### *De voorbereiding*

#### **Verzamel informatie**

Ga op zoek naar informatie over de kerk en het interieur.

- In het **archief** vindt u mogelijk oudere inventarissen waarin u waardevolle informatie terugvindt.
- Raadpleeg zeker het ***Fotorepertorium van het meubilair van de Belgische bedehuizen***. Hierin verzamelde het Koninklijk Instituut voor het Kunstpatrimonium (KIK) alle voorwerpen met een "artistieke, oudheidkundige, historische of volkskundige waarde". De gepubliceerde inventarissen zijn soms terug te vinden in de plaatselijke bibliotheek, maar zijn ook gemakkelijk raadpleegbaar op het net (online fototheek):

<http://www.kikirpa.be/NL/45/30/Online+fototheek.htm>

Daar vindt u ook de bijhorende foto's.



Gebruik als zoekfunctie in de fototheek eerst en vooral uw gemeente.

- Doe eventueel navraag bij plaatselijke heemkundigen. Mogelijk werd er al eens onderzoek gedaan rond een deel van de collectie (bv. over de glasramen, de heiligenbeelden,...)
- Vergeet zeker ook niet bestaande boeken of brochures.

### **Opgelet**

Bestaande oudere inventarissen moet u steeds kritisch benaderen. Hou er rekening mee dat een inventaris steeds een tijdsopname is: er kan intussen al heel wat gebeurd zijn. Voorwerpen kunnen verdwenen zijn, interpretaties en toeschrijvingen aan bepaalde kunstenaars kunnen achterhaald zijn. Ook opvattingen over wat waardevol is veranderen en soms kan er eenvoudigweg iets over het hoofd gezien zijn.

**Gebruik een bestaande inventaris dus nooit als leidraad maar vertrek van de huidige situatie! Het is niet omdat objecten niet in een oude inventaris staan, dat ze er niet in moeten.**

Probeer bij verdwenen voorwerpen te achterhalen waar ze mogelijk gebleven zijn.

Wees ook kritisch voor bestaande literatuur.

### **Maak een rondgang**

Maak een rondgang door de kerk en eventuele bijgebouwen. Ook in de pastorie of het parochiecentrum kunnen zich voorwerpen bevinden die onder het beheer van de kerkfabriek vallen. Informeer u dus goed op voorhand.

Maak daarna een overzicht van de ruimtes die moeten geïnventariseerd worden. Gebruik hierbij eventueel een plattegrond van de kerk (voor de benaming van de ruimtes zie voorbeeld pg. 33). Benoem de ruimtes (standplaatsen), duid ze aan op de plattegrond en wees daarna ook consequent bij het invullen van de fiches.

### ***Wat moet u inventariseren?***

Alle goederen die door de kerkfabriek worden beheerd; in de eerste plaats dus alle voorwerpen die zich in de kerk bevinden, maar ook in de pastorie of het parochiecentrum kunnen zich voorwerpen bevinden die onder het beheer van de kerkfabriek vallen.

Meer concreet betekent dit:

#### **NIET in erfgoedinventaris**

- Toestellen, alledaagse gebruiksvoorwerpen voor het onderhoud van het gebouw (bv. stereo-installatie, stofzuiger...)
- Verbruiksgoederen (kaarsen e.d.)
- Burgerlijk meubilair (met uitzondering van kunsthistorisch waardevolle zaken of stijlmeubilair)
- Voetmatten en moderne tapijten
- Archivalia  
>>> *Archiefstukken moeten worden opgenomen in een aparte inventaris*

#### **WEL in erfgoedinventaris**

- Alle religieuze (kunst)voorwerpen
- Religieus meubilair  
*>>>In de meeste gevallen is het onderscheid tussen kerkelijk en burgerlijk meubilair duidelijk. Soms wordt oorspronkelijk burgerlijk meubilair gebruikt in de kerkruimte. Door de context worden de meubelen echter beschouwd als kerkmeubilair. Een goed voorbeeld zijn de sedilia die in het koor van de kerk zijn opgesteld. Deze drie stoelen zijn bestemd voor de priester, diaken en subdiaken. Soms zijn dit gewone stoelen die niet specifiek voor dat doel zijn ontworpen.*
- Ook 'vast', gemetseld, niet (meer) verplaatsbaar meubilair of zogenaamd nagelvaste interieurelementen (bv. lambriseringen, communiebanken...)
- Religieus textiel
- Glasramen
- Muurschilderingen
- Grafstenen



Er dient een onderscheid te worden gemaakt tussen een administratieve (boekhoudkundige) inventaris en een **erfgoedinventaris**. De inventaris opgemaakt in het kader van het erfgoedbeheer, bevat minder voorwerpen dan de voor kerkbesturen eveneens verplichte boekhoudkundige inventaris. Die **boekhoudkundige of administratieve inventaris**, bedoeld om het vermogen van het bestuur op te volgen, beperkt zich tot een lijst en is dus veel minder gedetailleerd dan een erfgoedinventaris. De overheid staat wel een verwijzing naar de erfgoedinventaris toe in de boekhoudkundige inventaris.

### Werkwijze

#### Werk systematisch

Ga gestructureerd te werk: werk ruimte per ruimte en kast voor kast. Op die manier loopt u het minst kans iets te vergeten en behoudt u het overzicht. Vergeet de kelder, zolder en andere opslagruimten niet.

#### Benodigheden

ladder – vouwmeter, rolmeter en/of lintmeter – zaklamp – loep – schrijfgerei – werkfiches – effen achtergrond – (digitaal) fototoestel – statief



Contacteer eventueel de uitleendienst van uw provincie of stad/gemeente.

#### Welke gegevens moet u noteren?

Werk liefst met een **standaardfiche**. Hierop staan alle in te vullen velden. Achteraf kan u de gegevens eventueel in een digitaal registratiesysteem invoeren.

Deze fiches kunnen licht verschillend zijn afhankelijk van het digitaal registratiesysteem dat u gebruikt (In bijlage vindt u de bestaande registratiefiches voor het Erfgoedregister en de CRKC-databank). Toch zullen de gevraagde gegevens grotendeels overeen komen.

## AAN DE SLAG!

De hieronder vermelde gegevens worden beschouwd als **basisgegevens** en vormen een leidraad. De in vet gedrukte gegevens (velden) moeten **zeker ingevuld** worden. De andere zijn vaker werk voor specialisten.

Voor de specifieke vereisten voor het invullen van de velden in een databank (bv. schrijfwijze), verwijzen we naar de handleiding, helpfunctie of het invulboek van uw registratiesysteem.

- **inventarisnummer** uniek nummer
- **objectnaam** schilderij, preekstoel, ...
- **titel** bv. Heilige Familie
- **aantal / aantal onderdelen** bv. ciborie: aantal: 1 / aantal onderdelen: 2
- **afmetingen** Hoe groot is het object?
- **materialen en technieken** Uit welk materiaal en hoe is het object gemaakt?
- **toestand** In welke staat bevindt het object zich?
- **plaats van vervaardiging** Waar is het voorwerp gemaakt?
- **datering** Wanneer is het voorwerp gemaakt?
- **vervaardiger** Door wie is het voorwerp gemaakt en/of ontworpen (kunstenaar, firma, architect)? Is het voorwerp gesigneerd?
- **opschriften en inscripties/merktekens** Welke opschriften of inscripties draagt het voorwerp eventueel? Zijn er merktekens?
- **locatie/standplaats** Waar bevindt het voorwerp zich?
- **beschrijving**
  - \*Wat zijn de uiterlijke kenmerken van het voorwerp (vorm, kleur, opbouw, materiaal)? (fysieke beschrijving)
  - \*Wie of wat wordt er voorgesteld? (inhoudelijke beschrijving)
- **registratiedatum** Wanneer werd de fiche over het voorwerp ingevuld?

Er moet ook altijd een **foto** gemaakt worden. Een inventaris zonder foto's is veel moeilijker te gebruiken. De foto's zijn bovendien een grote hulp bij diefstal, restauratie en het samenstellen van tentoonstellingen, folders e.d.



Wacht niet te lang met het verwerken van de invulfiches en de foto's, zodat alles nog fris in het geheugen zit.

### *Toelichting bij de basisgegevens*



#### **Algemene tips**

Probeer bij het inventariseren zo consequent mogelijk te zijn in de manier van noteren, gebruikte termen e.d. Standaardisering is immers enorm belangrijk, zelfs wanneer u geen databank gebruikt.

Vul geen gegevens in die u niet kent of waaraan u twijfelt: gok niet. Blijf dan beter algemeen of laat het veld open. Indien u onzeker bent over iets, vermeld dat dan ook met een korte toelichting in het daarvoor voorziene nota- of opmerkingenveld.

### **Inventarisnummer**

Elk object heeft een uniek inventarisnummer. Stukken die onlosmakelijk bij elkaar horen (zoals de onderdelen van een parament, een reeks van zes altaarkandelaars...) krijgen één inventarisnummer. Objecten die een beeld versieren, zoals de kroon en scepter van een Mariabeeld, worden best apart geïnterpreteerd. Verwijs naar het beeld (met inventarisnummer).

Het gemakkelijkste is om het inventarisnummer pas achteraf toe te kennen, bij het verwerken van de fiches. Op dat moment kan de gewenste systematiek ingebracht worden (bv. groeperen per objectensoort). De invulfiches zelf krijgen best meteen een doorlopende nummering, eventueel in potlood.

### Objectnaam

Het is heel belangrijk om steeds dezelfde termen voor het zelfde object te gebruiken. Gestandaardiseerde woorden- of termenlijsten en thesauri zijn dan ook ten eerste aan te raden. De meeste digitale registratiesystemen maken hier gebruik van.



Een thesaurus heeft een hiërarchische structuur. Als u niet zeker bent, of als u de geschikte term niet vindt, gebruik dan een bovenliggende (en dus meer algemene) term.

### Top 100

Gebruik de 'top 100' (zie p. 33) als leidraad. Deze termenlijst bevat een overzicht van typische voorwerpen in een katholieke kerk.

### Titel

Schilderijen en beelden hebben meestal een duidelijke titel. Volg voor objecten zonder duidelijke titel steeds de richtlijnen van uw registratiesysteem.

### Afmetingen

- Noteer de afmetingen in centimeters.
- Noteer steeds de maximale afmetingen: meet het hoogste, het breedste en het diepste punt (bv. bij een beeld), bij ronde objecten de diameter op het breedste punt.
- Bij lange smalle stukken (bv. kelklepeltjes) mag de hoogte worden vervangen door de lengte.
- Sommige objecten zijn erg groot of moeilijk te bereiken. **Veiligheid gaat boven alles!** Een veilige ladder kan uitkomst bieden maar probeer niet koste wat kost het object te bereiken.



## AAN DE SLAG!

- Als een moeilijk bereikbaar object wel goed zichtbaar is kan u een **schatting** maken. Gebruik hiervoor de techniek uit het waarnemings-tekenen. Kies een referentiepunt in de buurt van het object (bv. een beeld dat reeds is opgemeten). Houd een potlood in de hand en bepaal de waarnemingsgrootte van het beeld tussen de duim en het uiteinde van het potlood. Bepaal dan hoeveel keer deze grootte in het te inventariseren object past. Maak duidelijk dat het om een schatting gaat.
- Bij objecten met verschillende losse onderdelen worden de onderdelen apart opgemeten.
  - ↳ De voet van het beeld wordt meegeteld indien beeld en voet uit een stuk bestaan (bv. bij gegoten gipsen beelden).
  - ↳ Bij schilderijen meet u de afmetingen met lijst en de afmetingen zonder lijst (dus enkel doek of paneel).
  - ↳ Bij kelken en cibories meet u de hoogte, de diameter van de voet en van de cuppa, eventueel van het deksel.  
(zie p. 30 voor de onderdelen van een kelk)



### *Textiel*

- ↳ De lengte van een kledingstuk wordt opgemeten op de rug (= grootste lengte).
- ↳ Indien het niet om een parament gaat maar om een object in textiel wordt de hoogte en de breedte geregistreerd.
- ↳ Indien het om een kledingstuk gaat waarin kant verwerkt is, wordt de breedte van de kantboord opgemeten.
- ↳ Voor belangrijk kantwerk: indien in het kantwerk een herhalend patroon aanwezig is wordt de lengte en hoogte van het motief opgemeten (het zogenaamde “rapport”).

## Materialen en technieken

- Materialen en technieken zijn zeer moeilijk te bepalen en zijn eerder werk voor specialisten. Expertise wordt door studie en ervaring opgebouwd.
- Hieronder vindt u alvast een overzicht van veel voorkomende materialen en technieken. De termen kunnen opgezocht worden in de **Am-MovE-thesaurus** van de CRKC-databank (let wel, werkwoorden staan vaak in voltooid deelwoord), of in de **AAT** (via <http://browser.aat-ned.nl/>).



Indien mogelijk, bekijk alle zijden van het object. De achter- en onderzijde laten vaak makkelijker zien hoe en uit welk materiaal iets gemaakt is. Dit onthult soms verrassende aspecten van het object.

- Maak het onderscheid tussen materialen en (afwerkings)technieken en ga zoveel mogelijk op zoek naar het basismateriaal waaruit een voorwerp is vervaardigd. Zo is 'verguld zilver' niet het materiaal, maar wel zilver. Vergulden is hier de techniek.
- Is het materiaal of de techniek u onbekend, blijf dan liever algemeen. Noteer bv. 'metaal' en noteer in het opmerkingen- of notaveld 'goudkleurig metaal'.



**Gok niet:** eenmaal geïnventariseerd, zullen deze gegevens voor waar worden aangenomen.

## Materialen

### *Schilderijen*

- ↳ **Meest voorkomende materialen voor de drager:**  
canvas – hout – papier – koper of zink – glas – stof (bv. zijde)
- ↳ **Meest voorkomende soorten verf:**  
olieverf – tempera – waterverf

### *Beeldhouwwerken*

- ↳ Massief of hol zijn af te leiden door licht tegen het beeld te tikken.
- ↳ Het gewicht van het beeld kan ook helpen bepalen of het massief of hol is.
- ↳ De onderzijde van een beeld is meestal ongepolijst en onbeschilderd, dus een plaats waar u het materiaal best kan vaststellen.
- ↳ **Meest voorkomende materialen:**  
hout – natuursteen – gips – brons – klei

### *Liturgische vaten, verlichting en sieraden*

- ↳ Koper heeft een roodachtige kleur (soms ook roodkoper genoemd), messing heeft een gele kleur (ook wel geelkoper genoemd). Als basis voor liturgisch vaatwerk zijn deze materialen vaak verzilverd of verguld.
- ↳ Tin komt ook voor bij liturgische vaten.
- ↳ Veel liturgisch vaatwerk is van zilver.
- ↳ Goud is daarentegen zeer zeldzaam en komt bijna uitsluitend voor in juwelen, die bijvoorbeeld verwerkt zijn in een monstrans. Het goudkleurige metaal in liturgisch vaatwerk is meestal verguld zilver of verguld metaal.
- ↳ **Meest voorkomende materialen:**  
metaal (zilver, koper, messing, tin, goud) – edelsteen – halfedelsteen – imitatie-edelsteen – glas – parel



Slijtagesporen kunnen u helpen bepalen uit welk materiaal een object is vervaardigd. Zo kan u bijvoorbeeld verzilvering of vergulding gemakkelijker vaststellen waar de laag zilver is weggesleten.



Een zilveren monstrans met vergulde delen

### *Meubilair*

#### ↳ **Meest voorkomende materialen:**

hout – marmer – natuursteen – metalen (zilver, koper, messing, tin, goud) – lak – papier-maché

### *Textiel*

↳ Geef het basismateriaal van waaruit een weefsel is gemaakt. Veel termen die vaak gebruikt worden verwijzen in feite naar een techniek, bv. fluweel, kant (materiaal is meestal linnen, maar kan ook zijde of katoen zijn).

#### ↳ **Meest voorkomende materialen voor de weefsels:**

zijde – katoen – wol – linnen – kunstzijde – zilverlaken of goudlaken (hoewel dit strikt genomen geen zuivere materialen zijn)

#### ↳ **Meest voorkomende materialen voor de afwerking:**

metaaldraad (textiel) – lovertje/paillette – parel – kraal – glas (voor glasstenen) – galon – franje

### *Drukwerk en grafiek*

↳ Missalen of andere boeken zijn vaak voorzien van zilveren of metalen boekbeslag.

#### ↳ **Meest voorkomende materialen:**

papier – inkt – leder – hout

## Technieken

### *Beeldhouwwerken*

#### ↳ **Meest voorkomende technieken:**

beeldhouwen – boetseren – gieten – polychromeren – vergulden

### *Liturgische vaten, verlichting en sieraden*

#### ↳ **Meest voorkomende technieken:**

**Vormgevende technieken:** gieten (verlorenwasgietprocédé, zandgieten) – smeden – hameren

**Versieringstechnieken:** drijven – filigraan – ciseleren – polijsten – niëllotechniek – ajourwerk – emailleren – vergulden – graveren

### *Meubilair*

#### ↳ **Meest voorkomende decoratietechnieken:**

houtsnijden – finer – intarsia – marqueterie (marqueteren) – stucwerk/gesso – vergulden – polychromeren – marmeren – ciseleren

### *Textiel*

#### ↳ **Voornaamste technieken voor de weefsels:**

weven – fluweel – moiré – brokaat – damast – satijn – lampas – ripsbinding, effenbinding, keperbinding

#### ↳ **Voornaamste technieken voor de afwerking:**

borduren (kettingsteek-, kruissteek-, reliëf-, vlak-, goud-, zilver-, ajour-, of witborduurwerk) – cannetille – applicatie – kant (machinale kant of kloskant) – tule – haken

### *Drukwerk en grafiek*

↳ Druktechnieken zijn moeilijk te onderscheiden. Gebruik 'drukken' als algemene term.

#### ↳ **Meest voorkomende technieken:**

reliefdruk of boekdruk (bv. houtsnede, houtgravure, linoleumdruk en stempeltechniek) – vlakdruk (bv. lithografie) – diepdruk (bv. etsen) – doordruk (bv. zeefdrukprocédé, stencilen)

### Toestand

Schade aan objecten kan van heel diverse aard zijn. Elke object- en materiaalsoort heeft zijn eigen, specifieke schadebeelden. Informatie hierover is te vinden in de brochures van Monumentenwacht (zie pg. 79). Waar Monumentenwacht reeds een interieurinspectie deed, vindt u de gedetailleerde weergave in het inspectierapport, waarin ook prioriteiten zijn aangegeven.

- Noteer of het object in goede, redelijke, matige of slechte staat is.
- Schrijf erbij welke schade u ziet, en waar: bv. een vinger afgebroken, afschilferende verf, barsten in het hout, scheuren in het doek.
- Noteer ook wat u weet, bijvoorbeeld (recente) restauraties of andere ingrepen.
- Wees steeds aandachtig voor schimmel en voor gaatjes van houtborende insecten (houtworm). Dit moet immers opgevolgd worden.



Bij aantasting door houtborende insecten is het belangrijk te weten of het om oude of actieve vraat gaat. Het onderscheid kan u gemakkelijk maken. Is er ophoping van zagemeel in de buurt van de gaatjes of bijvoorbeeld op de vloer er onder, dan gaat het om actieve vraat. Dat kan u testen door een zwart papier onder het voorwerp te leggen. U kan het ook testen door voorzichtig op het aangetaste voorwerp te kloppen.

- Let zeker ook op vochtproblemen.
- Is het object volledig of niet? Noteer welke delen eventueel ontbreken, en waar eventuele afgebroken onderdelen worden bewaard.

### Plaats van vervaardiging

- Vaak gespecialiseerde kennis. Noteer dit enkel als u zeker bent. Is de vervaardiger gekend, dan is ook de plaats van vervaardiging vaak gekend.

## Datering

- Dit is gespecialiseerde kennis. Als u dateringen uit literatuur overneemt, verwijs er dan naar.

## Vervaardiger

- Moeilijk of niet te traceren tenzij expliciet vermeld.
- Ga op zoek naar signaturen, merktekens, etiketten (textiel)... Ze bevatten soms informatie over de vervaardiger. Noteer ze bij opschriften en inscripties/merktekens (zie hieronder).

## Opschriften en inscripties/merktekens

- Woorden en zinnen, afkortingen, monogrammen, signaturen, jaartallen, zilvermerken en andere merktekens.
- Schrijf opschriften letterlijk over. Een nieuwe regel kan u aangeven door een schuine streep (/). Maak een onderscheid tussen kleine letters en hoofdletters.
- Vermeld het uitdrukkelijk als iets op een speciale manier is geschreven (bv. cursief, lopend schrift, vervlochten, sierletter), zeker als dat in de databank niet zo kan worden weergegeven.
- Geef de plaats op het object aan (bv. op banderol; linksonder; achterzijde).
- Noteer ook **hoe** iets is aangebracht (bv. geschilderd, bladgoud, uitgesneden, gestempeld).



Zoek steeds naar een etiket in een kledingstuk (in het midden, voor of achteraan, kan boven of onder zitten => bevat waardevolle informatie over de maker en de datering).



### *Zilvermerken*

Op objecten in zilver, en zeker het oude zilver, werden verscheidene merken aangebracht om de herkomst en het zilveragehalte aan te duiden. Deze merken identificeren vergt de nodige ervaring.

Als het niet mogelijk is om de merken te identificeren, vermeld dan toch hoeveel merken u hebt gezien en waar (bv. twee zilvermerken op voetrand, twee op de cuppa). Neem een duidelijke foto van de merken. Door een specialist zijn heel wat merken onmiddellijk te herkennen.

Merken zijn erg klein en quasi enkel met een loep te onderzoeken. U vindt ze meestal op de randen van een object (voetrand, rand van de cuppa) ofwel op of in de voet. Als het object uit verschillende onderdelen bestaat (bv. ciborie met voet, stam, cuppa en deksel) worden de verschillende onderdelen afzonderlijk gemerkt. Opgepast dus als u bijvoorbeeld een merk op de voet van een object terugvindt. Dit betekent niet dat de overige delen hetzelfde gehalte hebben of van hetzelfde materiaal zijn gemaakt.



### **Heb oog voor het merk!**

Merktekens komen ook voor op voorwerpen uit goud, tin, porselein en soms ook op meubilair of op panelen van schilderijen. Deze merktekens zijn belangrijke verwijzingen naar de ontstaansperiode, de productieplaats en de vervaardiger. Ze leveren een schat aan informatie. Heb er dus oog voor! De identificatie is echter meestal werk voor specialisten.

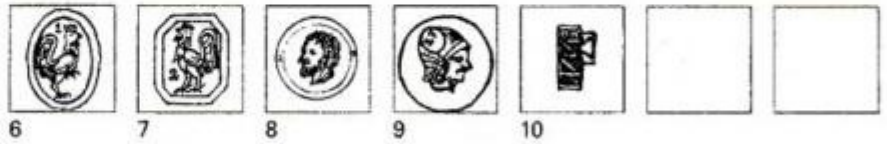
## Belgische keurmerken 19<sup>de</sup> – 20<sup>ste</sup> eeuw

### OFFICIËLE KEURMERKEN / POINÇONS OFFICIELS

Franse Republiek  
République française  
(1798-1809)



Keizerlijk decreet  
Décret impérial  
(1809-1814)



Koninkrijk der Nederlanden  
Royaume des Pays-Bas  
(1814-1831)



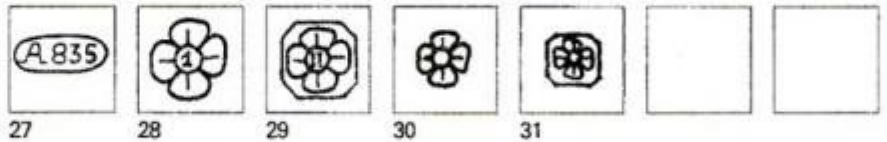
Koninkrijk België  
Royaume de Belgique



1868-1942



1942 →



Poinçon van gratie  
Poinçon de grâce



Bron: R. Stuyck, *Belgische zilvermerken*, Antwerpen, 1984, p. 17



### **Proefsteek**

Aan de onderzijde van een zilveren object vindt men soms een proefsteek terug. Dit was tijdens het Ancien Régime een manier om het zilvergehalte vast te stellen. Als u een proefsteek aantreft, dateert het object dus vrijwel zeker van voor 1800.



Deze zigzaglijn is een proefsteek. Verder zien we nog een jaartal, een stadskeur en een meestersteken.

### **Locatie/standplaats**

- Noteer steeds waar het object zich bevindt: welk gebouw en welke specifieke ruimte (standplaats). Maak daarbij gebruik van een plattegrond waarop alle plaatsen zijn benoemd (zie pg. 33).

### **Beschrijving**

- Fysieke beschrijving:

Aan de hand van de beschrijving moet het mogelijk zijn het object van andere te onderscheiden, ook als er geen foto voorhanden is. Dus naast een algemene beschrijving moet u zeker ook de specifieke kenmerken noteren (vorm, versiering, afbeeldingen...).

Beschrijf de opbouw van meubels, smeedmerk,... systematisch: liefst van onder naar boven toe.

Benoem het object, de kleur en indien mogelijk het materiaal (indien nodig per onderdeel). Noteer eventueel opvallende bijzonderheden.

- Inhoudelijke beschrijving:

Beschrijf de iconografie: motieven, attributen, voorstellingen van heiligen... Als u niet weet wat of wie er voorgesteld wordt, maakt u een objectieve beschrijving.



Neem bij twijfel voldoende detailfoto's.

### *Schilderijen*

- ↳ Heeft het schilderij een speciale vorm?
- ↳ Heeft het werk een houten of een vergulde lijst?
- ↳ Zoek naar een signatuur en/of jaartal en noteer ook zorgvuldig alle opschriften. Bekijk indien mogelijk ook de achterzijde.
- ↳ Wie of wat wordt er voorgesteld? Wat is er op de achtergrond allemaal afgebeeld?

### *Beeldhouwwerken*

- ↳ Is het beeldhouwwerk wel of niet beschilderd, en in welke kleuren?
- ↳ Wie of wat is afgebeeld? Is dat ten voeten uit, ten halve lijve, of enkel het hoofd?
- ↳ Welke attributen heeft de persoon bij zich?
- ↳ Bij onbekende scènes is een goede beschrijving nodig van wat er allemaal te zien is.
- ↳ Kent u de naam van de persoon niet, noteer dan minstens of het een man of vrouw is, hoe die gekleed is en wat hij of zij bij zich heeft.
- ↳ Als het beeld op een sokkel staat, die duidelijk voor het beeld gemaakt is, vermeld dit dan in de beschrijving en verwijst naar de sokkel.

## AAN DE SLAG!



Dezelfde heilige, andere verschijningsvorm, dus een andere beschrijving.

### *Liturgische vaten*

- ↳ Werk systematisch: geef eerst een algemene beschrijving (bv. verguld zilveren ciborie) en werk dan van de voet naar boven toe. Beschrijf eerst de voet, dan de stam, dan de cuppa, en als laatste het eventuele deksel. (Zie pg. 30 voor de benaming van de diverse onderdelen.)
- ↳ Is de voet rond, gelobd, zeszijdig...?
- ↳ Is de stam rond, zeszijdig...?
- ↳ Beschrijf de nodus: siermotieven, opengewerkt, vorm?
- ↳ Beschrijf de cuppa: diep of breed?
- ↳ Schrijf telkens voor elk onderdeel de siermotieven en/of afbeeldingen op.
- ↳ Let op teksten en namen, bijvoorbeeld op de voetrand. Noteer dit altijd nauwkeurig en letterlijk! Maak hiervan liefst ook een detailfoto.

### *Meubilair*

- ↳ Welke kleur of afwerking (bv. zwart marmer, verguld, wit geschilderd...)?
- ↳ Voor stoelen of tafels: rechte of gebogen poten, siermotieven? Kleur van eventuele bekleding?
- ↳ Bij altaren e.d.: welke voorstellingen, teksten enz. Doe dit per onderdeel: altaartafel, predella of kaarsenbank, tabernakel... (voor de onderdelen van een altaar, zie pg. 29).

### *Textiel*

#### **Bij paramenten:**

- ↳ Som de diverse onderdelen van het parament op, dus ook alle toebehoren.
- ↳ Is het een wijde kazuifel of een vioolkastmodel?
- ↳ Noteer zowel voor basisweefsel als voor kruis en kolom de kleur(en) en eventuele motieven.
- ↳ Als er voorstellingen zijn, noteer duidelijk wat er wordt afgebeeld.

#### **Ander textiel:**

- ↳ Kleur, motieven, voorstellingen, tekst?
- ↳ Eventueel vorm (bv. rond of kruisvormig ciborievelum).
- ↳ Is er een kanten boord of zijn er andere opvallende versieringen?

### *Drukwerk en grafiek*

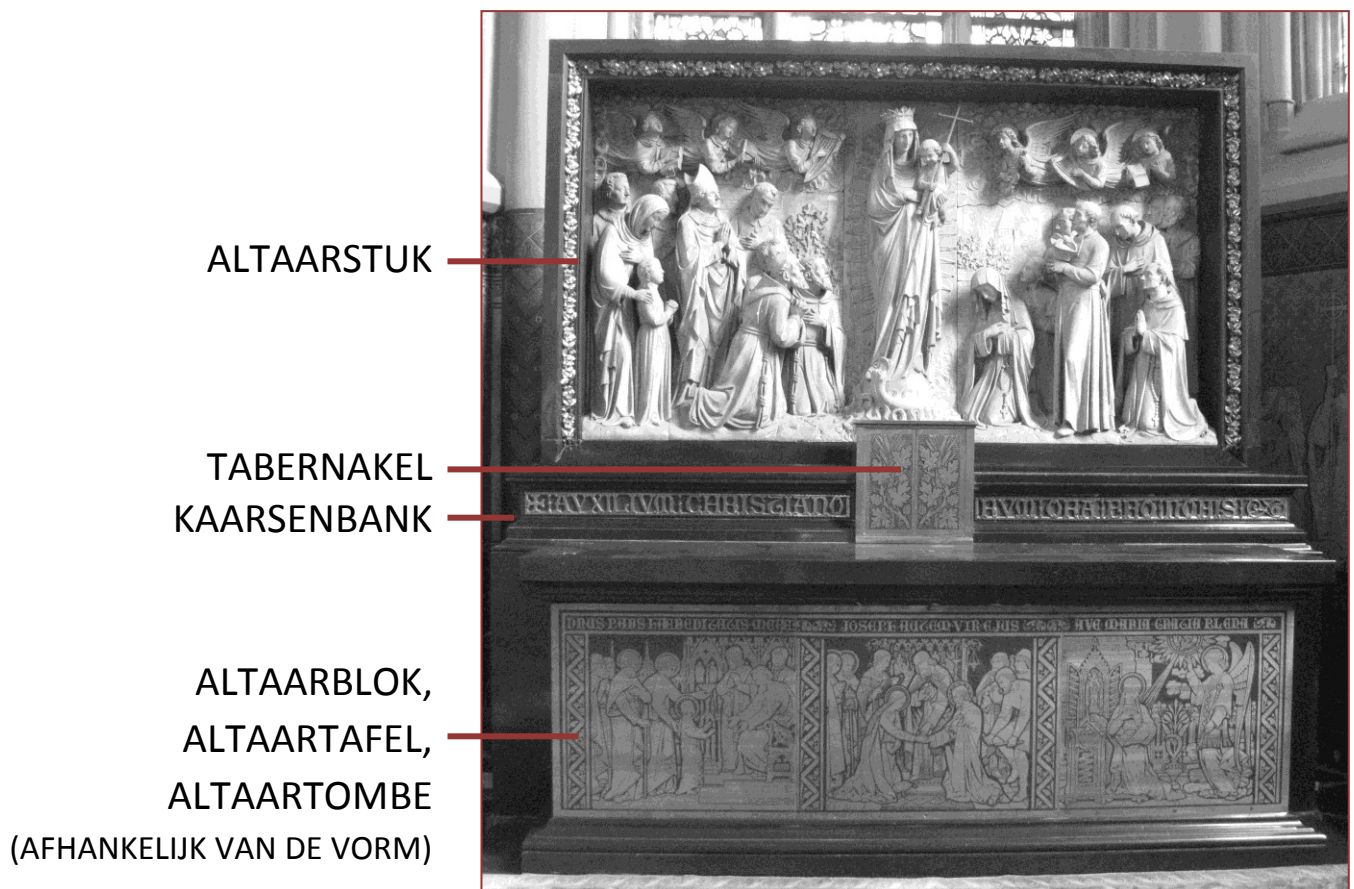
- ↳ Welke kleur heeft de boekband? Uit welk materiaal is deze gemaakt (dit kan heel algemeen zijn: leer, stof...)? Welke siermotieven zijn er? Hoeveel stukken metalen boekbeslag? Beschrijf dit zo goed mogelijk. Zitten er gravures of schilderijtjes in het boek? Hoeveel? Aantal pagina's?
- ↳ N.B.: bij drukwerk zijn de vervaardiger, productieplaats en de datering vaak wel gemakkelijk terug te vinden (op de eerste of soms laatste bladzijden van een boek en links of rechts onderaan bij een prent). Noteer die dan ook zorgvuldig.



### *Verlichting: kandelaars*

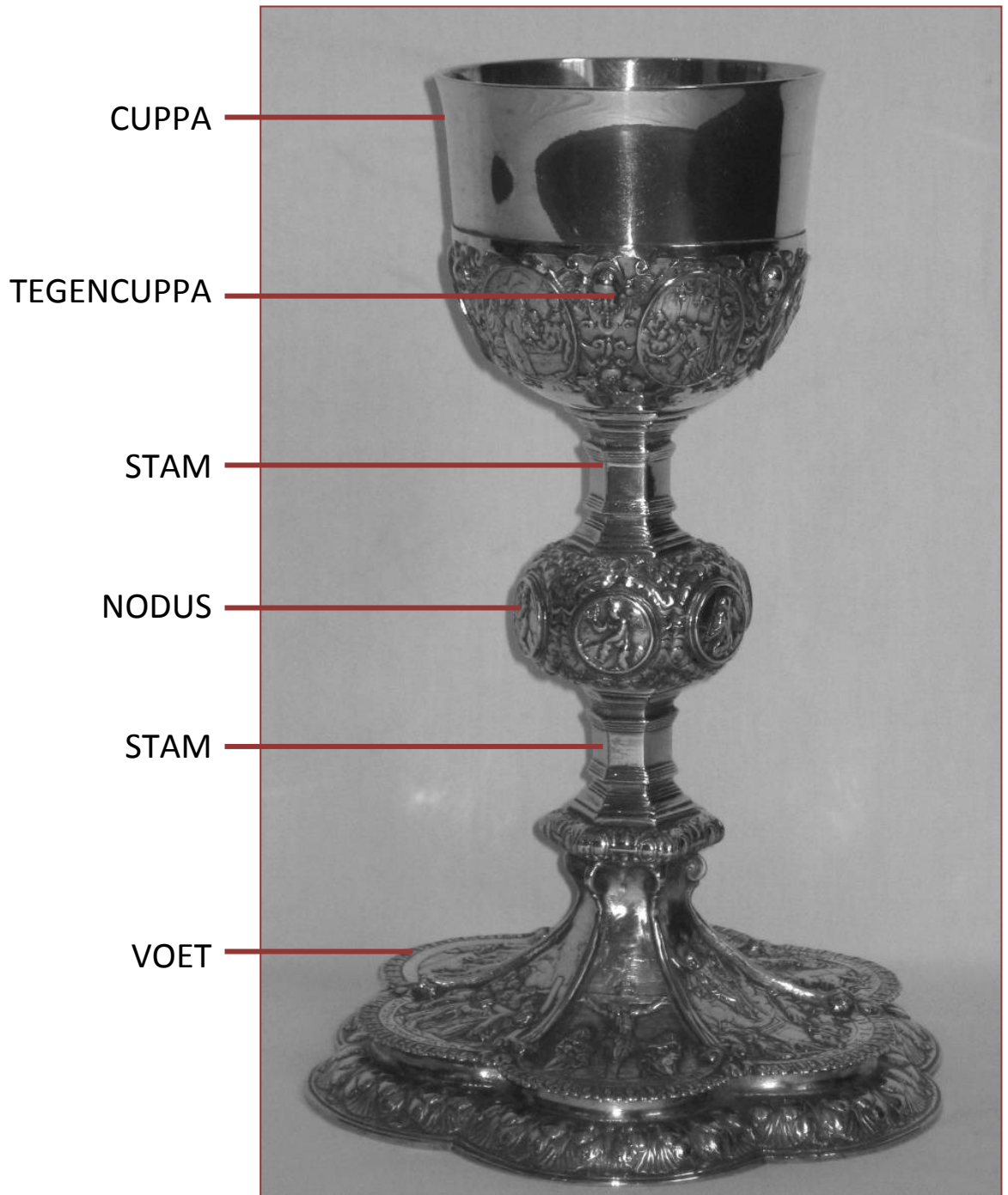
- ↳ Heeft de kandelaar een ronde, ovale of vierkante voet? Staan er siermotieven op? Wat voor stam heeft de kandelaar, met welke voorstellingen of siermotieven? Heeft de kandelaar een vetvanger, kaarsenhuls of kaarsenpin? Hoeveel armen heeft de kandelaar? Beschrijf ook hier systematisch: van onder naar boven. (Voor de onderdelen van een kandelaar, zie pg. 31)

### *De onderdelen van een altaar*





*De onderdelen van een kelk*



*De onderdelen van een kandelaar*

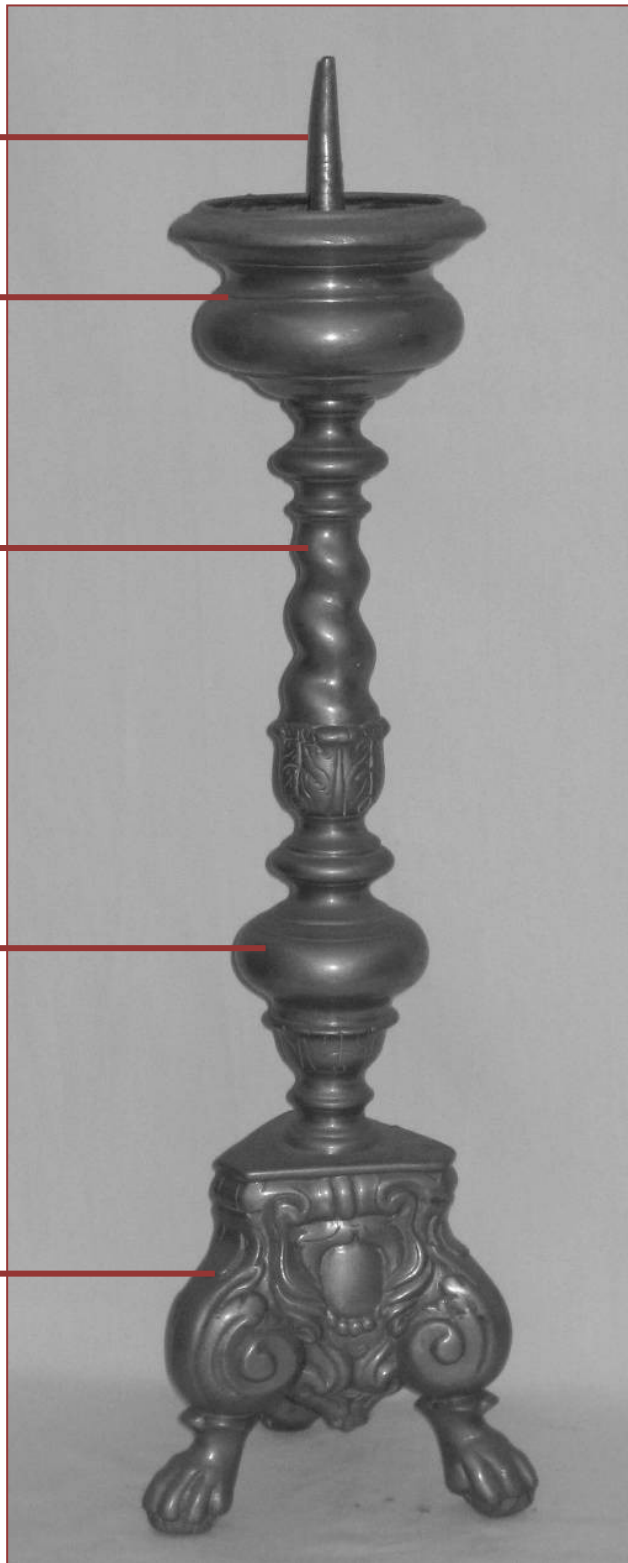
KAARSENPIN

VETVANGER

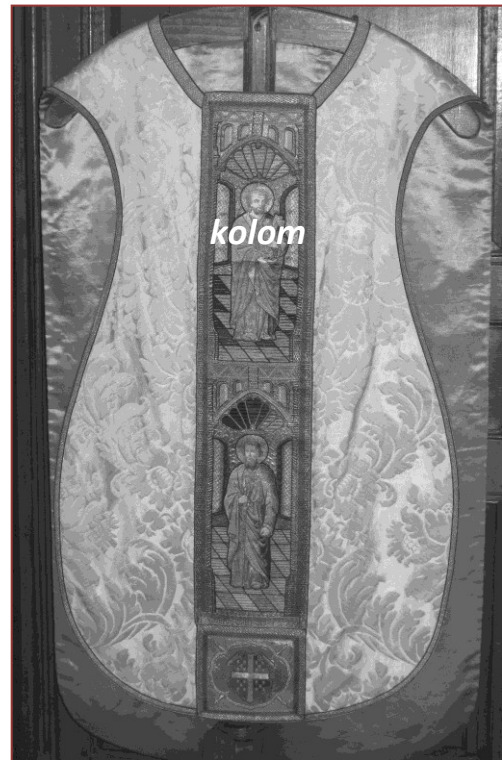
STAM

NODUS

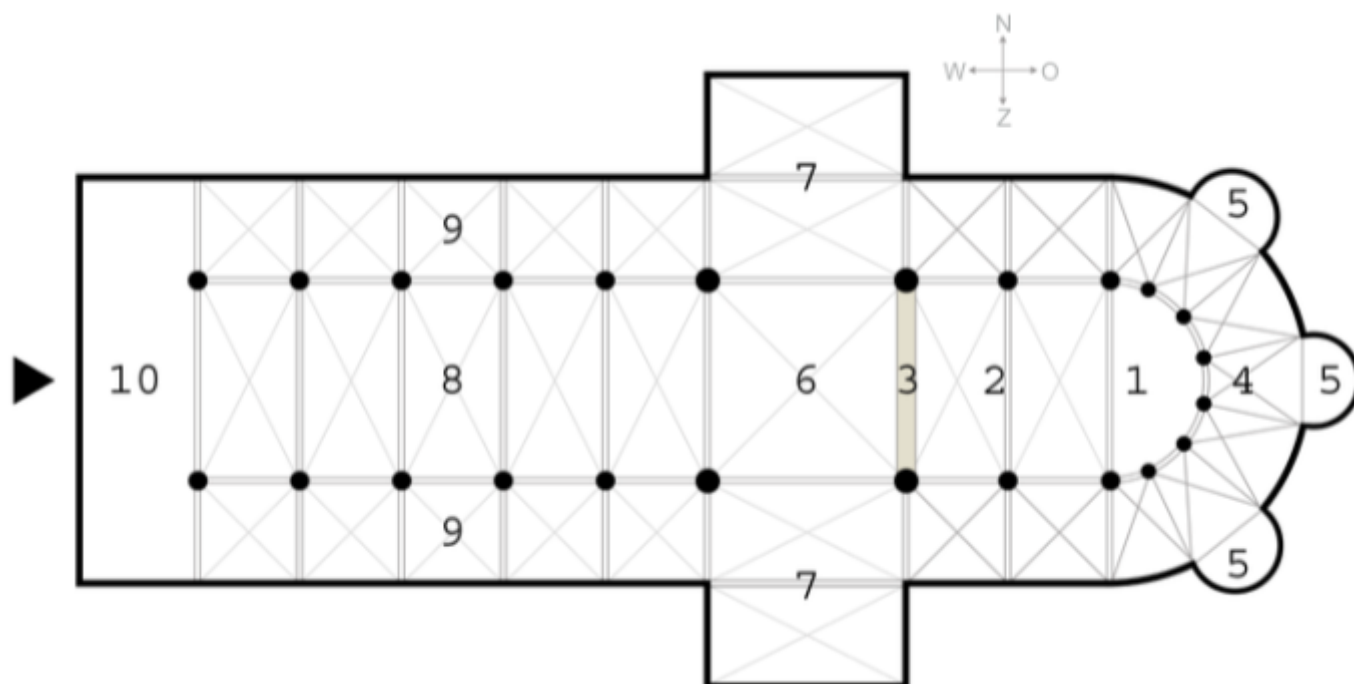
VOET



*De onderdelen van een kazuifel en koorkap*



*De benaming van de ruimtes in een kerk*



**1. Apsis**

**2. Priesterkoor**

**3. Doksaal**

**4. Kooromgang**

**5. Straalkapellen**

**6. Kruising of viering**

**7. Transept**

**8. Schip**

**9. Zijbeuken**

**10. Narthex of westbouw**

## ENKELE PRAKTISCHE TIPS

**Wacht niet te lang: maak de foto best meteen.** Door in dezelfde volgorde te fotograferen en te inventariseren, kan de foto achteraf gemakkelijk aan het object gelinkt worden.

**Fotografeer zo frontaal mogelijk.** Fotografeer met zo weinig mogelijk vervorming. Dus niet van onderuit, van bovenaf of vanuit een hoek. In sommige gevallen is het wel aangewezen om af te wijken van het frontale uitgangspunt, net om een idee van de diepte of de constructie te krijgen. Meerdere foto's nemen vanuit verschillende standpunten is altijd een goed idee.

Plaats uw statief en fototoestel op zo'n hoogte dat u een denkbeeldige rechte lijn kunt trekken van het oog van de camera tot het midden van het te fotograferen object. Hurken of een ladder gebruiken kan helpen.

Zorg steeds voor **voldoende contrast** tussen het te fotograferen voorwerp en de achtergrond. Werk daarom met een vlakke achtergrond in de juiste kleur (bv. een object in zilver of een stuk kant fotografeert u bij voorkeur tegen een donkere achtergrond). Een gestreken niet-glanzend doek kan als hulpmiddel dienen. Het wordt vastgemaakt aan de muur en vervolgens over de tafel gelegd, waarop u de te fotograferen objecten plaatst. Let er op dat er voldoende afstand is tussen het doek en de objecten (ca. 1m). Ook een stevige, witte kartonnen plaat is bijzonder handig als achtergrond.

Zorg steeds voor een **goede belichting**:

- Vermijd tegenlicht. Wacht voor nagelvaste interieurelementen en kerkmeubilair het moment van de dag af met het minste tegenlicht.
- Gebruik liefst geen flits. Wellicht hebt u dan een statief nodig of moet u de camera ergens op kunnen plaatsen om een stabiel beeld te krijgen.
- Gebruik eventueel een lichtmeter of grijskaart. Een ingebouwde lichtmeter zal zich afstemmen op wat centraal voor de lens staat!

## FOTOGRAFEREN VAN OBJECTEN

- Met een lamp kan u zorgen voor indirect licht. Schijn met een hoek van 45° op het object en licht het niet belichte deel eventueel bij met een wit vlak (stuk wit papier) om de details duidelijk te laten uitkomen.
- Voor schilderijen is het interessant om een **polarisatiefilter** te gebruiken (tegen reflectie) of **belicht het schilderij met 2 lampen**, telkens met een lichtinval onder een hoek van 45°.

**Zoom voldoende in** om het opnamevlak zoveel mogelijk te vullen. Verwijder alle storende elementen uit het beeld, centreer en neem enkel horizontale of verticale foto's (nooit diagonaal!).

Neem liefst **meerdere foto's** van hetzelfde object.

- Zorg voor een foto van elke zijde van het object: onder- en achterkant en binnenkant kunnen bijkomende informatie bieden.
- **Detailfoto's** zijn nuttige hulpmiddelen om naderhand het object nauwkeurig te kunnen beschrijven en te identificeren (bv. bij diefstal). Ook beschadigingen, sporen van restauraties, merken, opschriften, iconografische details... kunnen interessant zijn. Zeker bij details die op de algemene foto niet te zien zijn.
- Een foto van opzij (kwartprofiel) geeft informatie over de diepte van een object

## MEEST VOORKOMENDE OBJECTEN IN EEN KATHOLIEKE KERK

Deze lijst is opgesteld door het CRKC in samenwerking met de provinciale erfgoeddienst van Vlaams-Brabant en kan gebruikt worden voor zowel het Erfgoedregister als voor de CRKC-databank.

Deze 'top 100' is opgesteld op basis van het 'lexicon religieus erfgoed' (*Religieus erfgoed uit kerken en kloosters in de Lage Landen, Geïllustreerd lexicon van Nederlandse en Vlaamse termen*, zie pg. 80), de *Am-MovE-thesaurus* en de *Art and Architecture Thesaurus Nederlandstalig (AAT-Ned)*.

- Als er twee termen vermeld zijn, gescheiden door een schuine streep, wil dit zeggen dat ze beiden kunnen gebruikt worden, maar dat ze verschillen afhankelijk van het registratiesysteem dat u gebruikt (de eerste term is toepasbaar in de CRKC-databank, de tweede in het Erfgoedregister).
- Soms staat een deel van de term tussen haakjes, omdat er bij een van de twee systemen enkel een ruimere term beschikbaar is.

### Overzicht termen

#### RELIGIEUS MEUBILAIR

altaar.....	40
↳ hoofdaltaar/hoogaltaar.....	40
↳ zijaltaar .....	40
↳ dienstaltaar .....	40
tabernakel.....	41
koorgestoelte.....	41
bidbank/bidstoel.....	41
sedilia.....	42
(misdienaars)kruk .....	42
credenstafel .....	42
lezenaar/lessenaar.....	43
communiebank .....	43
kerkmeestersbank.....	43
preekstoel .....	44
biechtstoel .....	44
↳ dovenbiechtstoel.....	44



voetstuk .....	45
tabor(altaaronderdeel) .....	45
sacristiekast .....	45
(kerk)stoel .....	46
sokkel .....	46
offerblok .....	46
standaard (dragend meubilair).....	47
doophek /hek (afsluiting) .....	47

### LITURGISCH VAATWERK

kelk liturgisch/miskelk.....	47
pateen.....	48
communieschaal .....	48
ciborie .....	48
monstrans .....	49
↳ torenmonstrans .....	49
↳ stralenmonstrans .....	49
pyxis.....	49
ampullenstel .....	50
↳ ampullenschaal .....	50
↳ ampul .....	50
chrismatorium.....	50
wierookstel .....	51
↳ wierookvat .....	51
↳ wierookscheepje .....	51
↳ wierookstandaard .....	51
wijwatervat .....	52
(wijwater)emmer .....	52
hostiedoos .....	52

### CULTUSOBJECTEN

altaarlezenaar/altaarlessenaar.....	53
doopvont .....	53
doopschelp.....	53
paxtafel .....	54
collecteschaal.....	54
index (leesbenodigdheid)/aanwijsstokje .....	54
ex voto/votiefgeschenk.....	55
canonbord/canontabellen.....	55
altaarvaas.....	55

**PROCESSIONATTRIBUTEN**

processiekruis .....	56
processiebaldakijn.....	56

**RELIEKEN EN RELIEKHOUDERS**

reliëkhoudër/reliquiarium.....	56
↳ reliëkmonstrans .....	57
↳ reliëkoog .....	57
↳ reliëkschrijn.....	57
↳ reliëkosculatorium .....	58

**SIERADEN EN AMBTSSYMBOLLEN**

ceremoniestaf/ceremoniële staf .....	58
sieraad .....	58
↳ kroon (hoofdtooi) .....	59
↳ scepter .....	59
↳ rijksappel.....	59

**VERLICHTING**

kandelaar .....	59
↳ altaarkandelaar .....	59
↳ paaskandelaar .....	60
↳ lofkandelaar .....	60
↳ koorkandelaar .....	60
wandarm.....	61
(kaarsen)domper.....	61
godslamp .....	61
berechtingslantaarn .....	61
flambeeuw/processielantaarn .....	62

**RELIGIEUS TEXTIEL**

parament .....	62
koorkap .....	63
kazuifel.....	63
dalmatiek-tuniek.....	63
kelkvelum.....	64
bursa .....	64
manipel .....	64
stola/stool (liturgische kleding).....	65
↳ ceremoniestola .....	65
schoudervelum .....	65
beeldkleding.....	66

ciborievelum .....	66
(suisse-)uniform .....	66
vaandel .....	67
rochet .....	67
altaarkleed .....	68
altaardwaal .....	68
albe .....	68
antependium/frontaal .....	69
corporale.....	69
kelkdoekje.....	69
koorhemd/superplie .....	70
palla (bedekking voor kelk) .....	70

### KLANKINSTRUMENTEN/MUZIEK

klok (idiofoon).....	70
↳ sacristieklok.....	71
altaarbel .....	71
altaarschel .....	71
orgel.....	71
harmonium .....	72

### SCHILDERIJEN/BEELDHOUWERK

kruisweg(statie) .....	72
kruisbeeld .....	73
↳ altaarkruis .....	73
↳ triomfkruis .....	73
beeld (vrijstaand)/beeldhouwwerk .....	73
schilderij.....	74
gedenkbord.....	74
glas-in-lood (raam).....	75
kerststal .....	75
↳ kerststalfiguur/kerstgroep .....	75
gedenksteen .....	76

### GRAFIEK EN DRUKWERK

missaal/misboek .....	76
prent .....	77

### FUNERAIR ERFGOED

grafsteen.....	77
rouwboard .....	77

## RELIGIEUS MEUBILAIR

### altaar

Het meest wezenlijke meubelstuk in de rooms- en oud-katholieke kerk is het altaar, waarop de maaltijd van de Heer wordt gevierd. Het belangrijkste onderdeel is het altaarblad (mensa). Er zijn verschillende altaarvormen, zoals een tafelmanier of het tombemodel dat de vorm heeft van een graftombe, afgeleid van de graftombe van een martelaar. Er zijn meer altaren in een kerk mogelijk.

### hoofdaltaar/hoogaltaar



Het belangrijkste altaar in de kerk, geplaatst tegen de achterwand van het koor en dikwijls toegewijd aan de patroonheilige van de kerk. Aan dit altaar droeg de priester tot het tweede Vaticaans concilie (1962-1965) de mis op met zijn rug naar de gelovigen.

### zijaltaar



De twee altaren op de grens van koor en schip die het hoofdaltaar flankeren en aldus samen met het hoofdaltaar een visuele eenheid vormen. Zij dienden voor het celebreren van privaatmissen en zijn minder monumentaal. Na het Tweede Vaticaans Concilie (1962-1965) is de nadruk gelegd op het gezamenlijk celebreren van de priesters (de concelebratie) aan het dienstaltaar waardoor de zijaltaren nagenoeg niet meer als altaar in gebruik zijn.

### dienstaltaar



Het altaar dat sedert het Tweede Vaticaans concilie (1962-1965) dicht bij het kerkvolk zijn plaats kreeg en waaraan de priester met zijn gezicht naar de gelovigen de heilige mis opdraagt. Nederlands equivalent: celebratiealtaar.

## tabernakel



Kastvormige bewaarplaats voor de Eucharistie ('het Lichaam van Christus', de geconsacreerde hostie). Het komt voort uit de middeleeuwse baldakijnvormige overhuiving van het altaar door middel van doeken of gordijnen, het ciborium (waarvan de naam van de ciborie afstamt). Het tabernakel staat vrij in het priesterkoor of maakt deel uit van de altaaropstand van het hoofdaltaar, echter niet op het geheel vrijstaande altaar waaraan met het gezicht naar het volk de eucharistie wordt gevierd. Het kan ook staan op een zijaltaar of in een aparte kapel die met de kerk verbonden is.

## koorgestoelte



Groep aaneengesloten, door leuning en gescheiden banken voor de zijwanden van het koor in kathedrale kerken, kloosterkerken en koorkerken, bestemd voor kanunniken of koormonniken. Zijn de zittingen opklapbaar, dan zit aan de onderzijde veelal een zitblokje om staande te kunnen blijven, misericorde genaamd.

## bidbank/bidstoel



Knielbank voor individueel gebruik met een laag knielgedeelte en een hoog leungedeelte, soms voorzien van een opbergruimte voor boeken. Meestal in hout.

**sedilia**

Set van drie of meer zetels voor de celebranten, mogelijk met bijpassende krukken voor misdienaars. Staan aan het uiteinde van het koor in de nabijheid van het altaar. De middelste, grotere zetel was bestemd voor de hoofdcelebrant, de twee stoelen ter weerszijden daarvan voor diaken en subdiaken. Tegenwoordig voor de celebrerende priesters.

Akolieten of misdienaars kunnen eveneens op de flankerende stoelen plaatsnemen.

**(misdienaars)kruk**

Stoeltje zonder leuning, kan een vouwstoel zijn. Veelal staande in het koor voor de misdienaars. Kan tot de set van de koorstoelen behoren.

**credenstafel**

Kleine tafels of planken bij het altaar in een kerk, waarop het brood en de wijn voor de eucharistie worden geplaatst voor de inzegening. De benaming werd vroeger ook gebruikt voor dressoirs of wandtafels.



## lezenaar/lessenaar



Standaarden met een schuin bovenblad en meestal een rand aan de onderkant van het blad om een boek of geschrift te ondersteunen zodat de lezer die ervoor staat het makkelijk kan lezen.

## communiebank



Knielbank met balustrade waaraan de gelovigen eertijds de communie ontvingen.

De communiebanc markeert/markeerde de grens tussen priesterkoor en schip. Na de vernieuwing van de liturgie door het Tweede Vaticaans Concilie (1962-1965) werden de communiebancen op veel plaatsen verwijderd.

## kerkmeestersbank



Kerkgestoelte voor kerkmeesters, de leden van het kerkbestuur. Rijk uitgevoerde houten zitbank(en), veelal voorzien van deurtjes aan de kopse kanten en soms een luifel. Niet te verwarren met het koorgestoelte.



## preekstoel



Kerkmeubel voor de prediking, in essentie bestaande uit een kuip met een klankbord erboven. Ontstaan als monumentaal meubel in de 13<sup>de</sup> eeuw. In de 17<sup>de</sup> eeuw werd een klankbord toegevoegd. In Vlaanderen kreeg de preekstoel na het concilie van Trente (1545-1563) een vaste plaats in het zuiden van het schip.

## biechtstoel



Kleine cabines uitgerust met een zitplaats voor een priester en met een scherm of rooster waardoorheen de biechteling met de priester, die verborgen is, kan praten.

## dovenbiechtstoel



(Inklapbare) biechtstoel voor het afnemen van de biecht van slechthorenden. Kon worden opgesteld in de sacristie of een andere bijruimte van de kerk.

**voetstuk**

Wordt gebruikt voor relatief massieve elementen die het onderste gedeelte van structuren of objecten vormen en waarop de overige delen rusten, of waardoor die worden ondersteund.

Maakt deel uit van een oorspronkelijk geheel. (bv. een voetstuk van een altaarkruis)

**tabor (altaaronderdeel)**

Verhoging op het altaar waarop het kruisbeeld, de monstrans of de expositieciborie met de geconsacreerde hostie staat. Genoemd naar de heilige berg Tabor ten zuidoosten van Nazareth, waarop Christus na zijn verrijzenis verscheen aan zijn leerlingen.

**sacristiekast**

Kast in de sacristie, die wordt gebruikt voor het opbergen van liturgisch toebehoren zoals kerkboekjes, kaarsen... Zie ook paramentenkast en credens.

**(kerk)stoel**

Stoel waarop de kerkganger zit. Kan in grote getale in een kerk aanwezig zijn.

**sokkel**

Vlakke blokken of plinten die dienst doen als voetstuk van beelden, zuilen en dergelijke. Wordt ook gebruikt voor onbewerkte bodems of plinten aan de onderkant van een muur of voetstuk.

**offerblok**

Ouder woord dat nog wordt gebruikt voor de houder voor het inzamelen van geldelijke giften (offers) en die meestal een vaste plaats heeft in de kerk. Een tekst omtrent het doel van de aalmoezen kan zijn aangebracht. Kan in verschillende vormen zijn uitgewerkt: als houten of metalen kistje, hangend aan de muur of staande op een zuil of op de grond; als houten of stenen zuil of console, telkens met gleuf of geldtrechtertje. Voorwerpen waarmee actief geld wordt ingezameld hebben het woord collecte- als voorvoegsel, zoals bv. collectebus.

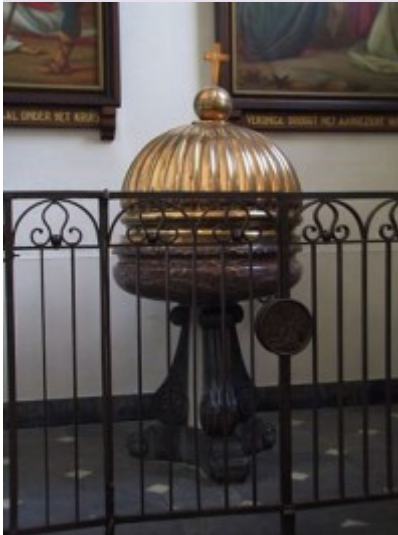


### standaard (dragend meubilair)



Een staand voorwerp ter ondersteuning van één of meer objecten. Bijvoorbeeld flambeeuwstandaard, vaandelstandaard.

### doophek/hek (afsluiting)



Metalen of houten hek ter afsluiting van de dooptuin of de doopkapel.

## LITURGISCH VAATWERK

### kelk liturgisch/miskelk



Liturgische wijnbeker met aan de binnenzijde vergulde cuppa. De kelk wordt geconsacreerd (gezegend) vanwege het contact met het H. Sacrament.

De schaalvormige pateen behoort, evenals het kelklepeltje, tot het toebehoren van de kelk.



**pateen**

Kleine ronde vlakgewelfde liturgische schaal, voorzien van een kruisje, waarop de hostie voor de priester ligt tijdens een gedeelte van de mis. Tegenwoordig veelal een vat van edelmetaal waarin naast de hostie voor de priester ook de hosties voor de gelovigen liggen. De pateen wordt geconsacreerd (gezegend), vroeger door de bisschop of een daartoe bevoegd persoon, tegenwoordig door iedere priester tijdens de eucharistieviering. Evenals bij de kelk moet de binnenkant verguld zijn.

**communieschaal**

Schaal waarop de geconsacreerde hosties liggen bij het uitdelen van de communie.

**ciborie**

Gewijd liturgisch vaatwerk met deksel. Dient ter bewaring van de hosties voor het uitreiken van de communie. Ook ter bewaring van de overgebleven geconsacreerde hosties na de eredienst. De hostie wordt ook wel uitgedeeld vanuit de ciborie. De binnenzijde ervan dient te zijn verguld. De ciborie met hosties wordt bewaard in het tabernakel.

## monstrans

Rijkversierd, edelmetalen vaatwerk waarin de geconsacreerde hostie wordt uitgestald. De monstrans wordt/werd uitgesteld in of op het tabernakel ter verering van de geconsacreerde hostie of door de priester ter hand genomen tijdens eucharistieviering, vesper of processie om aan de gelovigen te tonen en hen ermee te zegenen.

De lunula is de halvemaan- of cirkelvormige houder in goud of verguld zilver waarin de geconsacreerde hostie wordt geklemd en die in de monstrans wordt geplaatst.

### torenmonstrans



Een monstrans waarvan het expositorium, waarin zich de lunula bevindt, in de vorm van een cilinder is.

### stralenmonstrans



Een monstrans waarvan het expositorium met de lunula wordt omgeven door zonnestralen.

## pyxis



Kleine ciborie, meestal van edel metaal, om geconsacreerde hosties te bewaren of naar de zieken te dragen. Te onderscheiden van de monstrans (gebruikt om de hostie uit te stellen) en van de hostiedoos (waarin niet-geconsacreerde hosties worden bewaard).

## ampullenstel



Ampullenblad of -schaal met twee ampullen, als eenheid vormgegeven en versierd.

## ampullenschaal

Dienblad voor twee ampullen, soms voorzien van twee doken waarop de ampullen worden geplaatst.

## ampul

Schenkkannetje in edelmetaal, glas of aardewerk. Twee ampullen worden tijdens de misviering gebruikt, een voor het water en een voor de wijn, hetgeen als zodanig kan zijn aangegeven met de letter A (aqua) of V (vinum). Ze staan (meestal) op een ampullenblad of -schaal. De ampullen en het ampullenblad worden ook wel bij de handwassing gebruikt.

## chrismatorium



Twee- of driedelige afsluitbare doos of vaatwerk ter bewaring van de heilige oliën. De oliën in de verschillende vaatjes (gedrenkt in watten) worden naar het gebruik aangeduid met letters OC of OS (Oleum Cathecumenorum of Oleum Salutis), SC (Chrisma of Sanctum Chrisma) en OI (Oleum Infirmorum), resp. de oliën voor de zalving van de catechumenen (doop- of geloofsleerlingen), van de pasgedoopten of de vormelingen, en van de zieken. Deze oliën worden op witte donderdag vernieuwd en gewijd door de bisschop. Het chrisma (SC), de belangrijkste der oliën, wordt ook gebruikt voor andere zalvingen, zoals die van bisschoppen, priesters, altaren, vaatwerk, klokken of doopwater. In een oliedoos met twee compartimenten wordt de catechumenenolie en het chrisma bewaard, en wordt aldus gebruikt bij het sacrament van de doop. De ziekenolie wordt ook wel in een afzonderlijk oliedoosje bewaard, ofwel samen met de geconsacreerde hostie in de tweedelige ziekenpateen. Het chrismatorium kan van glas, tin of zilver zijn en is soms van binnen verguld. Nederlands equivalent: oliedoos.



## wierookstel

Stel van identiek versierd wierookgerei: wierookvat, wierookscheepje en eventueel ook wierooklepel en wierookstandaard.

### wierookvat

Koperen of zilveren afsluitbaar vat aan kettingen. Het geperforeerd deksel kan met de kettingen omhoog worden getrokken. Wierookkorrels worden in het binnenvat op een brandend kooltje gebrand. Aan de kettingen wordt het wierookvat heen en weer gezwaaid teneinde het vuur aan te wakkeren dat de wierookkorrels verbrandt en de wierookgeur te verspreiden. Het reukoffer en de bewieroking zijn tekenen van Godsverering, de rook staat symbool voor het ten hemel opstijgend gebed.



### wierookscheepje

Bootvormige houder met deksel voor het bewaren van wierookkorrels. Met de bijbehorende wierooklepel worden de korrels in het wierookvat geschept.



### wierookstandaard

Standaard waaraan het wierookvat hangt en waaraan soms ook een houder voor een wierookscheepje is bevestigd.



**wijwatervat**

Waterbekken voor gewijd water, gebruikt in zowel religieuze als niet-religieuze context.

**(wijwater)emmer**

Metalen emmer voor wijwater, gebruikt bij de besprenkeling van zaken en personen. Het klassieke Romeinse vat dat op een emmer lijkt en in de middeleeuwen vaak werd gebruikt voor wijwater tijdens de liturgie wordt situla genoemd.

Meestal voorzien van een wijwaterkwast (bolle kwast met (paarden)haren om wijwater te sprenkelen).

**hostiedoos**

Cilindrische doos voor het opbergen van ongeconsacreerde hosties. De hostiedoos kan van hout, onedel metaal of zelfs van plastic zijn. Dit in tegenstelling tot de (edel)metalen pyxis, de bewaarplaats van de geconsacreerde hostie(s).

## CULTUSOBJECTEN

### altaarlezenaar/altaarlessenaar



Schuinopstaande boekenstandaard op het altaar, bestemd voor het missaal.

### doopvont



Staan bekken van koper of steen als één geheel vormgegeven en kan worden afgedekt met een deksel. Rondom het doopvont voltrekt zich het ritueel van de doop. In het doopvont bevindt zich het doopwater dat in de Paasnacht (of in de paastijd) wordt gezegend en het jaar daaropvolgend wordt gebruikt.



### doopschelp



Sint-Jakobsschelp, hetzij een echte, hetzij een van (edel-)metaal óf een schelpvormig schaalpje, waarmee het doopwater boven het doopbekken of doopvont over het hoofd van de dopeling wordt gegoten.

**paxtafel**

Klein paneel van verzilverd of verguld metaal, hout of ivoor, met een handvat aan de achterzijde. Aan de voorzijde versierd met een voorstelling uit de heilsgeschiedenis. Wordt na de priesterlijke vredeswens in de misviering door priester en kerkgangers gekust of aangeraakt

met de hand en aan elkaar doorgegeven. Het bekrachtigt de eenheid van de priester en zijn parochianen. In de middeleeuwse paxtafel werd een relikwievatje vervat. De moderne paxtafel kan de vorm hebben van een pateen met een handvat, voorzien van gegraveerde religieuze voorstellingen en/of teksten. Het ritueel met de paxtafel is in de meeste kerken vervangen door de vredeswens.

**collecteschaal**

Schaal waarmee tijdens de eredienst geld wordt ingezameld. Kan voorzien zijn van een handgreep.

**index (leesbenodigdheid)/aanwijsstokje**

Stokje dat wordt/werd gehanteerd door de kerkelijke ceremoniemeester om voor de dienstdoende geestelijke de te lezen tekst in de liturgische boeken aan te wijzen. Aan het uiteinde is veelal een zilveren handje met uitgestoken wijsvinger bevestigd.



## ex voto/votiefgeschenk



Gelofteoffer, votiefgeschenk. Ieder object dat veelal aan een heilige wordt geschonken en meestal in de nabijheid van een devotie- of heiligenbeeld wordt gezet of gehangen ter verkrijging van voorspraak, van een gunst, als dank voor een verkregen gunst of ter gelegenheid van een bijzondere gebeurtenis. Het kan een alledaags gebruiksvoorwerp zijn, zoals de kruk van een kreupele. Een morfologische ex voto heeft de vorm van het lichaamsdeel waarvoor genezing wordt

gevraagd. Een votiefreliëf, votiefschilderij en votieftafel zijn uiting en weergave van de devotie van de opdrachtgever, die daarop veelal is weergegeven.

## canonbord/canontabellen



Elk van de drie al dan niet ingelijste rechtopstaande platen met gedrukte gebedsteksten, die door de celebrant niet eenvoudig uit het missaal kunnen worden gelezen.

Het middelste canonbord is verplicht en groter dan de andere twee. Gedurende de dienst staan ze op het altaar, daarbuiten zijn ze opgeborgen onder het altaarkleed of worden ze weggehaald.

## altaarvaas



Vaas voor op een altaar, doorgaans herkenbaar aan religieuze symbolen of voorstellingen. Soms met kunstbloemen.

## PROCESSIEATTRIBUTEN

### processiekruis



Kruisbeeld op lange stok, speciaal bestemd om te worden gedragen in een processie, zoals bij de in- en uittocht van de eucharistieviering, bij uitvaart en elke vorm van processie. Het werd als een ereteken voor een aartsbisschop uitgedragen, maar dan met het corpus gekeerd naar de aartsbisschop.

### processiebaldakijn



Draagbaar baldakijn (overhuiving) van textiel dat door dragers boven (de priester met) het H. Sacrament wordt gehouden tijdens een processie.

## RELIEKEN EN RELIEKHOUDERS

### reliëkhouders/reliquiarium



Algemene term voor een houder voor één of meer relieken.

Een reliëkhouders kan allerlei vormen hebben: een eenvoudig tasje, een doosje, een schrijn, een ei, een kruis, een beeld, een buste, een medaillon of een monstrans. De zogeheten sprekende reliëkhouders is de uitbeelding van het lichaamsdeel waarvan het reliek oorspronkelijk deel uitmaakte, zoals bijvoorbeeld een hoofd of een arm.



### reliëkmonstrans



Reliekhouders in de vorm van een monstrans, waarin een reliek getoond kan worden.

### reliëkoog



Rond metalen reliekhoudertje met glas aan de voorzijde. Aan de achterzijde verzegeld met een was- of lakzegel en veelal voorzien van een attestnummer en datum. Aan de voorzijde voorzien van de naam van de heilige. Het kan in een speciaal daarvoor uitgeruste reliekhouders worden gestoken. Zo kunnen verschillende reliekogen elkaar in de reliekhouders afwisselen. Nederlands equivalent: theca.

### reliëkschrijn



Reliekhouders in de vorm van een kist, met plat deksel of met zadeldak, veelal versierd, van een eenvoudige beschildering tot een rijke architecturale vormgeving in edelmetaal.

**reliekosculatorium**

Houder voor een reliekoog. Aan de achterzijde een handvat. Wordt eerst door de priester en dan door de leken gekust of aangeraakt met de hand. Werd ook wel gebruikt om reliek te tonen. Nederlands equivalent: kusreliekhouder.

**SIERADEN EN AMBTSSYMBOLLEN****ceremoniestaf/ceremoniële staf**

Rechte staf met knop al dan niet versierd met een beeldje. Gebruikt door de ceremoniemeester van de kerkfabriek of een broederschap tijdens de plechtige diensten. Niet te verwarren met suissestaf, die onderdeel uitmaakt van de suisse-uitrusting. Nederlands equivalent: ceremoniariusstaf.

**sieraad**

Ornament zoals armband, halsketting en ring van edele of halfedele materialen die voor de sier op het lichaam wordt gedragen; ook soortgelijke artikelen die worden gedragen voor godsdienstige doeleinden of rouwbetuiging.

*Gebruik deze term ook voor accessoires die bij een (staak)beeld horen.*

### kroon (hoofdtooi)

Sierband ter omlijsting van het hoofd, bedoeld als ereteken. In kerkelijke context behoren kronen meestal bij een beeld van Maria met Kind.

### scepter

Sierlijk bewerkte, kostbare staf als symbool van vorstelijk gezag. Niet zelden attribuut van een Mariabeeld.

### rijksappel

Bol, met verticale en/of horizontale sierband, getopt door een kruis. Behoort tot de tekenen van koninklijke macht en rechtvaardigheid. Attribuut bij twee- of driedimensionale uitbeeldingen van bijvoorbeeld God of het Kind Jezus. Ook als ornament op voorwerpen.



## VERLICHTING

### kandelaar

Kolom- of balustervormig gestel met verbrede voet en een schaalte of bekervorm aan de bovenzijde (bobèche) om een kaars op of in te plaatsen. Aan de stam kunnen meer armen zitten voor meer kaarsen. Voor krulvormig armatuur aan wand of kerkmeubilair, gebruik wandarm.

### altaarkandelaar



Kandelaar die op het altaar staat. Maakt meestal deel uit van een stel van twee, vier of zes identiek vormgegeven kandelaars. Zijn het er zeven, dan wijst dit op het gebruik bij de celebratie door de diocesane bisschop, waarbij zeven kandelaars met brandende kaarsen worden geplaatst. In het missaal staat dat de altaarkandelaars uitdrukking geven aan de verering en aan het feestelijk karakter van de viering. Bij elke liturgische plechtigheid zijn zij vereist. Plaats voor de altaarkandelaar was de kaarsenbank op het hoogaltaar, nu staan er veelal twee op het altaar, of staan ter weerszijden van het altaar twee monumentale kandelaars.

**paaskandelaar**

Grote kandelaar voor de paaskaars.

**lofkandelaar**

Kandelaar met drie, vijf of zeven kaarshouders vaak op een schuine of halfronde arm, meestal een set van twee of drie, uitgesteld tijdens het lof (slotzangen tijdens de vespers, waarbij de monstrans met het Heilig Sacrament wordt vereerd).

**koorkandelaar**

Monumentale kandelaar die deel uitmaakt van een tweestel. Zij dragen een grote kaars en staan bij de koorbanken aan de ingang van het koor of in de koorruimte. Niet te verwarren met de paaskandelaar, waarvan maar één exemplaar in de kerk staat.

**wandarm**

Een (edel)metalen krulconstructie met kaarshouder in vorm overeenkomend met de gekrulde arm van een kroonluchter. Voorzien van een montageplaatje ter bevestiging tegen de muur.

**(kaarsen)domper**

Houten steel of stok met conisch mutsje van koper of zilver aan het uiteinde. Het mutsje wordt dicht boven de kaars gehouden en ontnemt zo de vlam haar zuurstof, waardoor deze dooft. Nederlands equivalent: kaarsendover.

**godslamp**

Lamp, dikwijls in een rijk versierde (edel)metalen houder, die in de nabijheid van het tabernakel hangt en brandt wanneer er geconsacreerde hosties in aanwezig zijn.

**berechtingslantaarn**

Lantaarn met kaars die door de misdienaar of koster voor de priester uit werd gedragen op weg naar de toediening van het sacrament der zieken.



## flambeeuw/processielantaarn



Stok waarop een glazen huisje met kaarshouder is bevestigd, meestal aan een schommelmechaniek. Wordt gedragen naast het H. Sacrament ('het Lichaam van Christus', de geconsacreerde hostie) in processies, bij de intocht van de eucharistieviering, bij de lezing van het Evangelie, bij het uitreiken van de communie, bij uitvaart en begrafenis.



De processielantaarn is een kaarsenhouders op stok gedragen tijdens de processie rond het processiebaldakijn. Meestal vier of zes exemplaren, die groter zijn dan een flambeeuw.

## RELIGIEUS TEXTIEL

### parament



Stel van gewaden en textilia in dezelfde stof en liturgische kleur die tijdens de liturgie gebruikt worden: koorkap, kazuifel, dalmatiek, tuniek, stola, manipel, bursa, kelkvelum, schoudervelum, knievelum (gremiale) en eventueel (kaarsenbank-) antependia.





## koorkap



Halfronde, capevormige mantel in de liturgische kleur van de viering, aan de hals gesloten met een koorkapsluiting en aan de achterzijde voorzien van het koorkapschild. Door de priester gedragen bij religieuze handelingen waarbij de kazuifel niet gebruikt wordt, zoals het Lof, de vespers, wijdingen, zegeningen of processies.

## kazuifel



Bovenkleed voor priester en bisschop bij de viering van de eucharistie. De kazuifel heeft de liturgische kleur van de dag. Van oorsprong een aan alle zijden even wijde klokvorm. Deze versmalde gaandeweg tot het gotisch model, dat de armen vrijliet. Daarna ontstond het kortere violkastmodel waarbij vanwege de uitsnijdingen voor de armen alleen borst en rug bedekt waren. Tegenwoordig is een afgeleide van het gotisch model in zwang in tal van variaties.

## dalmatiek-tuniek



Bovenkleed in de liturgische kleur van de dag, met rechthoekig voor- en achterpand en halve mouwen die aan de onderkant open zijn. De dalmatiek is het gewaad van de diaken, de tuniek dat van de subdiaken.

Dalmatiek en tuniek lijken sterk op mekaar en zijn in de praktijk nauwelijks te onderscheiden. De tuniek was in principe wat korter dan de dalmatiek, had smallere mouwen en was minder versierd; soms ziet men ook een dwarspand onderaan de dalmatiek, dat de tuniek niet heeft. Het onderscheid is in de loop der tijden echter verdwenen.

## kelkvelum



Vierkante doek in de liturgische kleur van de dag, ter bedekking van de kelk. Veelal vervaardigd uit dezelfde stof als die van het kazuifel. Voor en na het liturgisch gebruik van de kelk is deze door het kelkvelum bedekt. Onder het kelkvelum liggen palla en pateen op de kelk. Op het kelkvelum ligt de bursa met het corporale.

## bursa



Twee vierkante kartonnen bladen, overtrokken met stof in de liturgische kleur van de dag, aan één zijde aan elkaar bevestigd en sluitbaar met lintjes. De stof komt veelal overeen met die van het kazuifel. In de bursa wordt het corporale bewaard wanneer dit niet op het altaar is uitgespreid. Bij aanvang van de misviering ligt de bursa op de met palla en kelkvelum bedekte kelk.

## manipel



Smalle langwerpige, aan de uiteinden verbrede band in de liturgische kleur van de dag, vervaardigd uit dezelfde stof als het kazuifel en de stola. Korter dan de stola. Werd in het verleden door de priester (diaken en subdiaken) over de linkerarm gedragen. Voorzien van drie kruisjes, soms van één.

## stola/stool (liturgische kleding)



Liturgisch kledingstuk, toebehoren bij het kazuifel en veelal uit dezelfde stof vervaardigd. Lange band (ca. 8cm breed en ruim 200cm lang) in de liturgische kleur van de dag. Over de albe gedragen, om de nek en aan de voorzijde van het lichaam ahangend. Bij de bisschop hangt hij evenwijdig af, bij de priester gekruist en bij de diaken over de linkerschouder en gebonden onder de rechterarm. De stola kwam in kleur en uitvoering overeen met de over de linkerarm gedragen manipel maar die wordt niet meer gedragen. Tegenwoordig is de stola breder en wordt over het kazuifel parallel ahangend gedragen. Ook predikanten dragen tegenwoordig over hun toga wel een stola, in de liturgische kleur van de dag en sober uitgevoerd. De stola symboliseert het juk van Christus, dat op de schouders van de geestelijke rust.

## ceremoniestola



Algemene benaming voor een stola van witte of goudkleurige stof, meestal rijk versierd, waarvan de beide uiteinden op borsthoogte zijn verbonden door een koordje met kwasten of een verbindingsstuk. Wordt door sommige priesters gebruikt voor bijzondere diensten, wanneer geen kazuifel wordt gedragen, bijvoorbeeld bij een dankdienst, een huwelijksceremonie, het doopsel of het lof.

## schoudervelum



Lange rechthoekige liturgische schouderdoek van witte, versierde stof, gedragen door de priester bij het dragen van de monstrans in een processie. De handen zijn gestoken in zakken, halverwege de binnenzijde van het schoudervelum (steeds uitgevoerd in zijde), zodat de monstrans niet met de blote handen wordt vastgehouden. Wordt uit eerbied gebruikt om een directe aanraking van het Allerheiligste te vermijden. De subdiaken droeg een schoudervelum in de liturgische kleur van de dag om de pateen vast te houden.

## beeldkleding



Kleding en accessoires voor een (staak)beeld.

*De betreffende kledingstukken kunnen ook met de passende term aangeduid worden: mantel (kleding), sluier, kraag (kledingaccessoire), rok, japon...*

## ciborievelum



Cirkelvormig of vierdelig velum, veelal van witte zijde, dat de ciborie met de geconsacreerde hosties omhult. Het velum heeft een centraal gat zodat het kruisje op het deksel in het zicht blijft.



## (suisse-)uniform



Uniform met toebehoren voor de suisse in de rooms-katholieke kerk (de term suisse stamt af van de Zwitserse lijfwacht van de paus). De taken van de suisse zijn afleesbaar van de synoniemen van deze (verouderde) functie: kerkbaljuw, kerkwachter, kerkenknecht, ordebeewaarder, al droeg alleen de 'suisse' het hier beschreven uniform. De uitrusting bestaat uit een broek, een vest en jas met daarover een sjerp, een steek op het hoofd en een staf, lans of hellebaard in de hand.



## vaandel

Stuk stof waarop een afbeelding, symbool, logo of opschrift is geschilderd, geborduurd of gedrukt, bedoeld om te worden uitgesteld. Het niet strikt rechthoekige maar vaak aan de onderzijde gesegmenteerde vaandel is meestal bevestigd aan een vaandelstok, een horizontale stok aan de bovenzijde van de draagstok. (Een vlag hangt aan zijn zijkant aan de draagstok en het rechthoekige banier hangt aan zij- en bovenkant vast)



## rochet



Ruimvallend tot de knieën reikend, witlinnen of katoenen kledingstuk met mouwen en brede, versierde (kanten) randen. Wordt door de priester over de toog gedragen buiten de eucharistieviering. Behoort ook tot het koorgewaad van de hogere geestelijken (kardinaal, (aarts)bisschop, kanunnik en andere hoogwaardigheidsbekleders) wanneer deze de liturgische plechtigheid slechts bijwonen in het koor en niet celebreren. Wordt niet meer overal gedragen. Niet te verwarren met het koorhemd of de superplie.

**altaarkleed**

In de perioden waarin het altaar niet wordt gebruikt kan het altaarkleed over de altaardwalen op het altaar worden gelegd als bescherming tegen vuil. Het kan gekleurd zijn (in de liturgische kleuren) en versierd zijn met borduursels.

**altaardwaal**

Linnen doek ter bedekking van het altaarblad. Twee altaardwalen bedekken de bovenzijde van het altaarblad (mensa) precies, een derde, de bovenste hangt aan de zijkanten af tot net boven de grond. Tegenwoordig is voorgeschreven dat er minstens één altaardwaal op het altaar ligt waarbij vorm, maat en versiering in overeenstemming dient te zijn met het altaar. Gebruik 'altaarkleed' voor het kleed dat over het altaar en de altaardwalen wordt gelegd.

**albe**

Een tot de voeten reikend wit linnen kledingstuk met lange mouwen van de (sub)diaken en priester dat, opgeschort met een singel, wordt gedragen onder tuniek/dalmatiek, kazuifel en soms koorkap. Daarnaast is een nieuw model in gebruik in de vorm van een mantel met een opstaande kraag waarover heen een stola gedragen kan worden. Deze wordt ook gebruikt door akolieten, zangers, lectoren, waardoor een toog met koorhemd/superplie overbodig is.



## antependium/frontaal



Bekleedsel (letterlijk voorhangsel) in de liturgische kleur van de dag, veelal samengesteld uit prachtstoffen, kant, galon, franje en borduursels. Een loshangende doek, een doek gespannen op een raam, of een houten, geschilderd exemplaar. Het loshangende antependium wordt gebruikt vóór of over een lezenaar en over de avondmaalstafel. Het opgespannen en houten antependium wordt vóór het altaar geplaatst (groot formaat) en voor de kaarsenbank (klein formaat).



## corporale



Gewijde vierkante witlinnen of damasten doek, die tijdens de heilige mis wordt uitgespreid op het altaar en waarop tijdens de eucharistieviering het brood en de wijn staan. Een geborduurd kruisje geeft de plaats aan waar de hostie ligt, verder is er geen versiering. De corporale wordt ritueel gevouwen: eerst in drieën, dan de langwerpige geworden doek weer in drieën. Werd ook uitgespreid onder de monstrans op het altaar. De corporale wordt opgeborgen in de bursa.

## kelkdoekje



Doekje waaraan de priester zijn vingers droogt nadat hij ze afgespoeld heeft in het ablutievaatje na het communie-uitreiken buiten de mis; met het doekje worden op het eind van de eucharistieviering de heilige vaten gedroogd (synoniem voor kelkdoekje is ablutiedoekje).

## koorhemd/superplie



Wit linnen of katoenen gewaad met brede mouwen, gedragen door geestelijken en misdienaars tijdens de eucharistieviering. Gebruik 'rochet' voor een soortgelijk gewaad met aansluitende mouwen, gedragen buiten de viering. Nederlands equivalent: superplie.

## palla (bedekking voor kelk)



Een vierkant stuk karton met stof overtrokken, soms versierd met christelijke symbolen. Het bedekt de kelk voor en na de consecratie, zodat vliegen of muggen niet in de wijn kunnen komen. Voordat de kelk wordt gebruikt, ligt de pateen met de grote hostie als eerste op de kelk, daarop de palla, daarover het kelkvelum, waarop de bursa met het corporale ligt.

## KLANKINSTRUMENTEN/MUZIEK

### klok (idiofoon)



Slagvaten die bestaan uit een hol voorwerp, meestal van metaal maar in sommige culturen van harde klei, hout of glas die wanneer ze worden aangeslagen een geluid voortbrengen door de trilling van het grootste gedeelte van de massa; ze worden op hun plaats gehouden op het punt dat het verst van de rand is verwijderd, en het gebied waar ze het meest trillen ligt bij de rand.

**sacristieklok**

Klok die naast de sacristiedeur hangt en die klinkt wanneer de geestelike de kerk binnenkomt.

**altaarbel**

De altaarbel is de bel (tafelbel) die door de misdienaar wordt geluid bij de belangrijkste momenten in de eredienst, zoals bij de consecratie en de lofprijzing. De altaarschel omvat meer belletjes.

**altaarschel**

In tegenstelling tot een altaarbel die slechts één bel omvat, zijn er in een altaarschel meer belletjes. De altaarschel wordt gebruikt om de aandacht van de gelovigen te vestigen op de belangrijkste momenten zoals de consecratie en bij het driemaal heilig de lofprijzing te onderstrepen.

**orgel**

Muziekinstrument dat wordt bespeeld middels één of meer klavieren en vaak ook met pedaal, waarbij de klanken ontstaan door luchtstromen, die door kanalen naar houten of metalen pijpen worden geleid. Wordt veelal in de kerk gebruikt voor de begeleiding van de gemeenschapzang. Voor orgels waarbij de klank op elektronische wijze geproduceerd wordt i.p.v. door lucht, gebruik elektronische orgels.

## harmonium



Kleine, Europese rietorgels geluid producerend door lucht die door een blaasbalg onder druk wordt geplaatst.

## SCHILDERIEN/BEELDHOUWERK

### kruisweg(statie)



Een kruisweg bestaat sinds de 18<sup>de</sup> eeuw doorgaans uit veertien afbeeldingen van de belangrijkste momenten uit de lijdensweg van Jezus die Hij in Jeruzalem heeft afgelegd.

Een eventuele vijftiende statie beeldt de verrijzenis van Jezus uit. Bij elk van de staties kan een korte overweging over deze gebeurtenis worden gehouden. Naar aanleiding van het initiatief van paus Paulus VI en de jaarlijkse kruisweg in het Colosseum in Rome zijn enkele voorstellingen veranderd en meer in overeenstemming gebracht met het lijdensverhaal in de evangelieën. Een kruisweg wordt meestal opgehangen aan de wanden van de zijbeuken in een kerk, maar kan zich ook in de open lucht bevinden, in een kruiswegpark of als onderdeel van een processiepark of een devotieel park met meer processiegangen. Een afzonderlijke voorstelling van de kruisweg wordt een kruiswegstatie genoemd.



## kruisbeeld

Kruis met corpus - de uitbeelding van Christus aan het kruis.

## altaarkruis



Het kruis(beeld) op voet dat zijn plaats heeft op het altaar. De vormgeving ervan kan overeenkomen met de altaarkandelaars.

## triomfkruis



Kruisbeeld op de grens van schip en koor, dat staat opgesteld op het doksaal, op de apostelbalk of onder een triomfboog hangt.

Soms wordt de gekruisigde Christus geflankeerd door Johannes en Maria.

## beeld (vrijstaand)/beeldhouwwerk



Kunstwerken, driedimensionaal, uitgevoerd in allerlei materialen.

## schilderij



Geschilderde voorstellingen, met name op panelen of opgespannen doek. De term niet gebruiken voor schilderijen op gebouwdelen en voor schilderijen in boeken. Gebruik hiervoor resp. 'muurschilderingen' (of meer specifieke termen) en 'verluchtingen'.



## gedenkbord



Een in een lijst gevatte, houten paneel met een gecalligrafeerde tekst, al dan niet mede voorzien van een voorstelling of versiering, ter herinnering aan een bijzondere gebeurtenis. Wordt ook wel memoriebord, herdenkingsbord, herinneringsbord of historiebord genoemd.



### glas-in-lood (raam)



Raam, geheel of gedeeltelijk samengesteld uit stukken gekleurd glas of gebrandschilderd glas die zijn gevat in loodstrippen.



### kerststal



Beeldengroep met stal als coulisse. Tijdens de kersttijd in kerk of woonkamer opgesteld voorstellend 'De geboorte van Christus'.

### kerststalfiguur/kerstgroep



Figuur uit een kerststal, zoals het Jezuskind in de kribbe, Maria, Jozef, de os, de ezel, herders en schapen en (vanaf 6 januari) de drie koningen en eventueel kamelen. De verzameling kerststalfiguren zonder stal wordt ook wel 'kerstgroep' genoemd.

## gedenksteen



Steen met gebeitelde versiering en/of tekst, aangebracht of opgericht ter gedachtenis aan een persoon of een historische gebeurtenis.

## GRAFIEK EN DRUKWERK

### missaal/misboek



Het belangrijkste liturgische boek, gebruikt door de priester. Hierin bevinden zich alle misteksten.

**prent**

Afbeeldingen gemaakt door de overdracht van beelden door middel van een drukvorm, zoals een plaat, een blok of een zeef, een gegraveerde, gesneden of geëtste metalen plaat, een stuk langshout, linoleum..., volgens verschillende druktechnieken.

**FUNERAIR ERFGOED****grafsteen**

Architecturaal monument op een graf ter eervolle nagedachtenis aan een overledene.

**rouwbord**

Een veelal ruitvormig schilderij met daarop geschilderd het opschrift 'obiit' (hij is gestorven), geboorte- en sterfdatum en eventueel wapenschild van een overledene. Werd tot aan het einde van de achttiende eeuw bij een begrafenis voor de kist uitgedragen en

kreeg zijn plaats in de nabijheid van het graf in de kerk. Voor de reformatie een gebruik van de adel, daarna overgenomen door de burgerij, maar nam af of verdween plaatselijk geheel.

Wie meer wil weten over een kunstenaar, over iconografie, materialen en technieken, kan daarvoor terecht in de bibliotheek en op het internet.

De publicaties die hieronder vermeld worden, zijn te vinden in de meeste openbare bibliotheken en zijn geschikt voor snel en eenvoudig opzoeken. Vanzelfsprekend kan u ook meer gespecialiseerde werken raadplegen in universiteitsbibliotheken en diverse erfgoedinstellingen.

## ALGEMEEN

- Achtergrondinformatie over religieus erfgoed, informatie over inventariseren, behoud en beheer, conservatie en restauratie, contactadressen...

↳ De dienst erfgoed van uw provincie

↳ [www.religieuserfgoed.be](http://www.religieuserfgoed.be)

The screenshot shows the website 'Religieus Erfgoed Vlaanderen'. At the top, there is a navigation bar with links for 'Sitemap', 'Zoeken', 'Contact', and 'Hulp'. Below this, there are tabs for 'Religieus erfgoed', 'Behoud en beheer', 'Gestolen objecten', 'Actualiteit', and 'Organisatie'. The main content area is divided into several sections:

- Wat is religieus erfgoed?**: A text block explaining that religious heritage includes both tangible and intangible cultural goods, often found in religious or devotional contexts.
- Zoekbox databank**: A search box for public collections with a 'Startpagina databank' link below it.
- Erfgoed onder de loep kooi**: A section featuring a photograph of a wrought-iron cage and text describing its use for living offerings like plumed chickens.
- Erfgoed in breedbeeld Liefde gaf u duizend namen**: A section with text about the figure of Mary in art and several small images of religious sculptures and paintings.
- Nieuws**: A sidebar with news items such as 'Leeu- en Schelde streek vraagt opname immaterieel cultureel erfgoed in inventaris' and 'Europese steun voor drie processies uit Noorderkampen'.
- Agenda**: A sidebar with dates and events, including '12/03/2011 > 12/06/2011 (vandaag) Tentoonstelling: Pieter-Jozef Verhaeghen, In het spoor van Rubens'.

At the bottom of the page, there are logos for 'Met steun van de Vlaamse overheid', 'CRKCC', 'Provincie Oost-Vlaanderen', 'Politie', and 'FORUM ERFGOEDVERENIGINGEN'.



- Informatie over schade, onderhoud, inspecties, conservatie en restauratie: [www.monumentenwacht.be](http://www.monumentenwacht.be)

Monumentenwacht heeft verschillende brochures en publicaties die interessant zijn voor beheerders van kerkelijk erfgoed. Deze vindt u ook op hun website (ga naar 'publicaties'). U kan ze ook allemaal gratis downloaden.

- *Schoon schip. Handleiding voor het courant onderhoud van waardevolle kerkinterieurs*, 2001. Deze uitgave is uitverkocht.
- *Kerkelijk textiel behouden en bewaren*, 2010.
- *Onderhoud van metaal in het interieur*, 2006.
- *Biologische aantasting van hout*, 2005.

### DE BOUWGESCHIEDENIS VAN UW KERK

- De meeste kerken zijn opgenomen in de inventaris van het VIOE: <http://www.inventaris.vioe.be>. Ga naar 'ik zoek een relict'.
- *Fotorepertorium van het meubilair van de Belgische bedehuizen*. De publicatie is ingedeeld per kanton en rangschikt de objecten naar bewaarplaats. Na een korte beschrijving van het gebouw, volgt een beknopte identificatie van de voorwerpen zelf. Hierbij wordt ook het negatiefnummer vermeld; dit laat toe het voorwerp gemakkelijk terug te vinden in de online fototheek. De publicaties zijn terug te vinden in de plaatselijke bibliotheek. De foto's en de identificatie van de stukken vindt u ook op het internet: [www.kikirpa](http://www.kikirpa.be) .be -> online fototheek -> de databank raadplegen. Vul uw gemeente in in het zoekformulier.



## OBJECTEN HERKENNEN

- Mieke van Zanten, *Religieus erfgoed uit kerken en kloosters in de Lage Landen, Geïllustreerd lexicon van Nederlandse en Vlaamse termen*, Zutphen, 2008 (bestellen in de betere boekhandel of via [www.religieuserfgoed.nl](http://www.religieuserfgoed.nl)); kan ook ontleend worden bij de provincie Vlaams-Brabant, zie [www.vlaamsbrabant.be/uitleendienst](http://www.vlaamsbrabant.be/uitleendienst), doelgroep musea). Volledig overzicht van kerkelijk erfgoed. Een onontbeerlijk werkinstrument: het basiswerk voor de inventarisator.
- Via de link <http://www.religieuserfgoed.nl/objecten.aspx> vindt u een online overzicht van de termen; moeilijker op te zoeken dan in het boek.

## HEILIGEN HERKENNEN

- Jo Claes, Alfons Claes, Kathy Vincke, Sanctus. *Meer dan 500 heiligen herkennen*, Leuven: Davidsfonds, 2002.
- Jo Claes, Alfons Claes, Kathy Vincke, Sancti. *Nog meer heiligen herkennen*, Leuven, 2004.
- Jo Claes, Alfons Claes, Kathy Vincke, Sanctorum. *Heiligen herkennen*, Leuven, 2007.
- Jo Claes, Alfons Claes, Kathy Vincke, *Beschermheiligen in de Lage Landen*, Leuven, 2006.
- Jo Claes, Alfons Claes, Kathy Vincke, *Geneesheiligen in de Lage Landen*, Leuven, 2005.
- Jo Claes, Alfons Claes, Kathy Vincke, *De 300 belangrijkste scènes in de christelijke kunst*, Leuven, 2009.
- J.J.M. Timmers, *Christelijke symboliek en iconografie*, Bussum, 1974 / Houten, 1993. (Overzichten van heiligen en voorstellingen.)
- Stijn van der Linden, *De heiligen*, Amsterdam, 1999.  
Zeer volledig, met goed register voor opzoeken van heiligennamen aan de hand van voorstellingen en attributen.

## KUNSTENAARS OPZOEKEN

Hebt u een naam van een kunstenaar, dan is het mogelijk om de datering en de plaats van productie terug te vinden. Er zijn diverse overzichtswerken met een alfabetische weergave van Belgische kunstenaars. Enkele bekende voorbeelden:

- Paul Piron, *De Belgische beeldende kunstenaars uit de 19<sup>de</sup> en 20<sup>ste</sup> eeuw*, 2dln., Brussel, 1999.
- E. Bénézit, *Dictionnaire critique et documentaire des peintres, sculpteurs, dessinateurs et graveurs de tous les temps et de tous les pays*, 14 dln., Parijs, 1999.  
De Engelstalige versie hiervan: E. Bénézit, *Dictionary of artists*, 14 dln., Parijs, 2006.
- Wim Pas, Greet Pas, *Biografisch lexicon plastische kunst in België: schilders, beeldhouwers, grafici 1830-2000*, Antwerpen, 2000.
- Cor Engelen, Mieke Marx, *Beeldhouwkunst in België vanaf 1830*, 3 dln., Brussel, 2002.  
Alfabetisch zoeken op naam van de beeldhouwer.
- Jacques van Lennep, *Catalogus van de beeldhouwkunst : kunstenaars geboren tussen 1750 en 1882*, Brussel 1992.  
Alfabetisch zoeken op naam van de beeldhouwer, echter beperkt tot collectie van de Koninklijke Musea voor Schone Kunsten van België.
- Jacques van Lennep, *De 19<sup>de</sup>-eeuwse Belgische beeldhouwkunst*, 2 dln., Brussel, 1990.  
Alfabetisch zoeken op naam van beeldhouwer, echter beperkt tot de tentoonstelling te Brussel (Generale Bank) van 5.10.90 tot 15.12.90.
- *De beeldhouwkunst in de eeuw van Rubens : in de Zuidelijke Nederlanden en het prinsbisdom Luik*, Brussel, 1977.  
Eveneens een tentoonstellingscatalogus. Interessant voor kerken met belangrijk beeldhouwwerk.
- <http://search.ugent.be/meercat/x/ovk>  
Online lexicon Oost-Vlaamse schilders en beeldhouwers (1700-1940)

- **www.rkd.nl**

De officiële databank voor beeldende kunstenaars, van het Rijksbureau voor Kunsthistorische Documentatie in Nederland. Ga naar 'databases' en kies daarna RKDartists&. Vul de naam of een deel van de naam in in het vak 'naamdeel'.

### **MATERIALEN HERKENNEN**

- S.I. Wiselius, *Houtvademecum*, Den Haag, 2001. (ook oudere versies te vinden)
- P.M. Heilig, *Houtvademecum*, Deventer, 1981 en 1986.
- In de brochure van Monumentenwacht *Onderhoud van metaal in het interieur* vindt u toegankelijke informatie over diverse metaalsoorten.

### **ZILVERMERKEN, GOUDMERKEN EN TINMERKEN**

- R. Stuyck, *Belgische zilvermerken*, Antwerpen, 1984.
- Walter van Dievoet, *Algemeen repertorium van de edelsmeden en van de merken van edelsmeedwerk in België*, 2 dln., Gent, 1999-

Beide werken laten toe om op zilvermerk te zoeken, maar zijn in de meeste bibliotheken niet te vinden. Het werk van van Dievoet bestaat voorlopig uit twee delen; deel II: 798-1942 en deel III: 1942-1997.

Ook hier geldt dat veel informatie te vinden is in diverse tentoonstellings-catalogi (vaak plaatselijk of beperkt qua periode).

- Claessens-Peré A.M., De Coninck-van Gerwen G., Sorber F., *Uit de sacristie: textiel en juwelen in kerkelijk bezit in de provincie Antwerpen*, Provinciaal Museum Sterckshof, Deurne, 1985.

De meeste types juwelen in kerkelijk bezit zijn in dit boek terug te vinden.

- *Keur van tin uit de havensteden Amsterdam, Antwerpen en Rotterdam*, tent.cat., Amsterdam, Antwerpen en Rotterdam, 1979.

De meeste boeken met tinmerken zijn lokaal uitgegeven; het is dus zoeken naar een werk over uw eigen omgeving.

Er bestaat ook een vereniging 'Vlaamse Tinvereniging' met een eigen website waar men vragen (o.m. rond tinmerken) kan voorleggen.

**[www.vlaamsetinvereniging.be](http://www.vlaamsetinvereniging.be)**.

### **TEXTIEL**

- Annemie Van Dyck, *Kerkelijk textiel in Vlaanderen en Brussel in de 19<sup>de</sup> en 20<sup>ste</sup> eeuw*, Heverlee, 2009.

Te verkrijgen bij het CRKC. Met overzicht van de ateliers en borduurders.

**Werkfiche inventarisatie CRKC-databank****OBJECTFICHE**

Instelling:

Inventarisnummer: CRKC

Adres:

Inventarisatiedatum:

Standplaats:

**OBJECTGEGEVENS****Identificatie**

Objectnaam:

Titel:

Vervaardiger:

Plaats van ontstaan

Datum:

Perioden:

Stijl:

Aantal exemplaren:

Aantal onderdelen:

Associaties en relaties

Beschrijving/iconografie

Oud inventarisnummer

**Fysieke kenmerken**

Materialen:

Technieken:

Afmetingen:

Hoogte:

Breedte:

Diepte:

Hoogte (met lijst):

Breedte (met lijst):

Diepte (met lijst):

Diameter:

Signatuur:

Opschriften en inscripties:

Zilver- en goudmerken:

Andere merken:



## BEHEERGEGEVENS

### Toestand

Toestand algemeen: goed/redelijk/matig/slecht

Toestand specifiek

### Statuut

Verwerving:

### Historiek

Historiek algemeen

### Documentatie

Literatuur:

Foto's:

### Trefwoord

Trefwoorden objectcategorie

**Werkfiche inventarisatie erfgoedplus****INVENTARISATIE WERKFICHE NR:**

Toegekend inventarisnummer*:		Datum:	
Auteur Inventaris*:			
Objectnaam*:			
Titel:			

**Fysieke beschrijving\*:**

--

**Inhoudelijke beschrijving:**

--

**Belangrijkste gebruikte materialen:****materiaal** **nota**

materiaal	nota

**Productietechnieken:**


**Afmetingen:****deel** **dimensie** **waarde** **eenheid** **nota**

deel	dimensie	waarde	eenheid	nota

## BIJLAGEN

### Onderscheidende kenmerken:

--

Standplaats:

--

keuzelijst z.o.z. nota

Volledigheid:

--	--

Toestand:

--	--

### Opschriften:

type:

methode:

positie:

tekst:

beschrijving:

interpretatie:

	type:	methode:	positie:

### Foto's:

#### bijkomende gegevens in te voeren na de rondgang op basis van verder onderzoek:

##### ➤ In tabblad "Identificatie":

Inventarisnummer:

Ander nummer (ev. KIK):

##### ➤ In tabblad "Productie"

Datering: vroegste datum / laatste datum

Periode/stijl:

Productieplaats:

➤ In tabblad “Beheer”:

Verwerving:

Verwerving van:

Methode:

Verwervingsdatum:

Waarde aankoop/schattingswaarde schenking:

*(voor KF enkel voor objecten verworven na 01-01-2007)*

Bescherming:

---

Opmerkingen:

keuzelijstjes “volledigheid” en “toestand”

***volledigheid:***

- volledig
- fragmentarisch
- onvolledig

***toestand:***

- goed
- matig
- redelijk
- slecht

### CRKC vzw

Expertisecentrum Centrum voor Religieuze Kunst en Cultuur vzw  
Abdij van Park 7  
3001 Heverlee  
tel. 016/40 60 73  
[info@crkc.be](mailto:info@crkc.be)

#### Contactpersonen

- advies en begeleiding: [julie.aerts@crkc.be](mailto:julie.aerts@crkc.be), [advies@crkc.be](mailto:advies@crkc.be)
- registratie en beheer: [petra.veldman@crkc.be](mailto:petra.veldman@crkc.be)
- depot: [phaedra.bosmans@crkc.be](mailto:phaedra.bosmans@crkc.be), [depot@crkc.be](mailto:depot@crkc.be)
- communicatie en vorming: [liezelotte.declus@crkc.be](mailto:liezelotte.declus@crkc.be)



### DIENSTEN ERFGOED PROVINCIES

#### Antwerpen

Provincie Antwerpen - Dienst Erfgoed  
Koningin Elisabethlei 22, 2018 Antwerpen  
tel. 03/240 64 21

#### Marc Mees

[marc.mees@admin.provant.be](mailto:marc.mees@admin.provant.be)

#### Ann Bries

[ann.bries@admin.provant.be](mailto:ann.bries@admin.provant.be)



#### Limburg

PCCE (Provinciaal Centrum voor Cultureel Erfgoed)  
Universiteitslaan 1, 3500 Hasselt  
tel. 011/23 75 79  
Erfgoedplus.be in Limburg: [www.erfgoedplus.be/limburg](http://www.erfgoedplus.be/limburg)

#### Bart Bosmans

[bbosmans@limburg.be](mailto:bbosmans@limburg.be)





### **Oost-Vlaanderen**

Provincie Oost-Vlaanderen - Dienst Erfgoed

PAC Het Zuid

Woodrow Wilsonplein 2, 9000 Gent

tel. 09/267 72 18

**Bert Van der Veken**

[bert.van.der.veken@oost-vlaanderen.be](mailto:bert.van.der.veken@oost-vlaanderen.be)



### **Vlaams-Brabant**

Provincie Vlaams-Brabant - Dienst cultuur

Provincieplein 1, 3010 Leuven

tel. 016/26 76 77

Erfgoedplus.be in Vlaams-Brabant: [www.erfgoedplus.be/vlaamsbrabant](http://www.erfgoedplus.be/vlaamsbrabant)

**Goedele Deseyn**

[goedele.deseyn@vlaamsbrabant.be](mailto:goedele.deseyn@vlaamsbrabant.be)

**Jan De Cock**

[jan.decock@vlaamsbrabant.be](mailto:jan.decock@vlaamsbrabant.be)

**Leuven en aangrenzende gemeenten:**

Erfgoedcel Leuven

Professor Van Overstraetenplein 1, 3000 Leuven

tel. 016/27 22 89

Erfgoedplus.be in Leuven: [www.erfgoedplus.be/leuven](http://www.erfgoedplus.be/leuven)

**Veronique van Nierop**

[veronique.vannierop@leuven.be](mailto:veronique.vannierop@leuven.be)



PROVINCIE  
VLAAMS • BRABANT

### **West-Vlaanderen**

Provinciebestuur West-Vlaanderen - Dienst Cultuur

Provinciehuis Boeverbos

Koning Leopold III-laan 41 - 8200 Sint-Andries

tel. 050/40 34 18

**Livia Snauwaert**

[livia.snauwaert@west-vlaanderen.be](mailto:livia.snauwaert@west-vlaanderen.be)







# SUCCEES!

Handleiding voor het opstellen van een kerkinventaris

Uitgave 2 – 2011

© Centrum voor Religieuze Kunst en Cultuur vzw

Met steun van de  
Vlaamse overheid

