

# BUITENGEWOON Groene Gordel



ALLES VOOR EEN BUITENGEWOON BEZOEK AAN DE GROENE GORDEL



**Op rozen in Coloma  
of op wiertjes in het  
Sportimonium?**

x x x x x

**Het Brabants  
trekpaard, icoon  
van een streek**

x x x x x

**Jonge avonturiers  
in eeuwenoude  
kasteelparken**

x x x x x

**Over spontane  
gisting en  
sprankelende geuze**

x x x x x

**De wandelnetwerken  
van Zuid-Dijleland en  
het Pajottenland**



ONTDEK DE

**Groene Gordel**  
VLAAMS-BRABANT

## Ontsnap naar de Groene Gordel

Weg van de drukte en beslommeringen, in het hart van het land en toch zo verrassend groen. Levendig en stil tegelijk. Al eeuwen geleden ontsnapte de adel naar de streek en ze bouwde er de mooiste kastelen en burchten. Vandaag vormen deze groene parels elegante wandelparken. Het domein van Gaasbeek op kop, maar ook de kastelen en parken van Coloma, Huizingen, Beersel, Tervuren, Groenenberg en veel andere zijn echt schitterend om te ontsnappen en te ontspannen.

Elke deelregio van de Groene Gordel heeft haar eigen charme. De geuze en glooiingen van het Pajottenland en de Zennevallei waar het Brabantse trekpaard zijn wortels heeft. Het witloof en de druiven, de indrukwekkende vliegtuigen en fraaie natuurgebieden van het Dijleland. En de Brabantse Kouters met de Nationale Plantentuin, het historische Grimbergen, het Sportimonium en stoeterij Diepensteyn. Ontdek het allemaal met de fiets. Niet alleen tijdens het nieuwe Gordelfestival maar het hele jaar door met de handige knooppunten op de Fietskaart Vlaams-Brabant. Of te voet met de wandelnetwerken Zuid-Dijleland en Pajottenland. Of te paard, met de scooter, in een ballonmandje, met een wellnessarrangement.

Deze handige regiogids staat vol tips, tricks, ideeën en adresjes. Blader van thema naar thema en begin je bezoek alvast te plannen.

**Tot dan,  
Monique Swinnen  
Voorzitter Toerisme  
Vlaams-Brabant**









xxxxxxxxxxxxxxxxxxxxxxxxxxxxxxxx

# De Groene Gordel, met een adellijk tintje



Hertogen, markiezinnen, vorsten en prinsen. Ze zoeken allemaal de schoonheid en de rust in de Groene Gordel op. Al eeuwenlang doen ze dat, want ze lieten fraaie kasteeldomeinen en parken aanleggen waar je vandaag nog volop kan genieten van al het moois. Deze charmante streek telt drie deelregio's met elk een eigen karakter: Pajottenland & Zennevallei, Dijleland en Brabantse Kouters.





**Het blauwe tapijt van miljoenen ontluikende boshyacinten bedekt het Hallerbos. Het startschot voor de lente om de hele Groene Gordel om te toveren tot een kleurrijk schilderij.**

Het Dijleland strekt zich uit tussen Leuven en Brussel, ten noorden van Brussel vind je de Brabantse Kouters en in het zuiden en het westen het heuvelachtige Pajottenland en Zennevallei. Ondanks de nabijheid van de hoofdstad, is het er verrassend groen met de mooiste parken, uitgestrekte bossen en verbazende museumtuinen. Wandel eens door het Warandepark van Tervuren, de majestueuze 'achtertuin' van het vermaarde Afrikamuseum, in het spoor van hertogen, edeldames en koningen. Of struin als mar-

kiezin Arconati Visconti door de drevén van het kasteelpark van Gaasbeek om dan door de indrukwekkende leeuwenpoort te stappen en het slot zelf te verkennen.

## **✕ Geuren en kleuren**

Snuif de geur op van duizenden rozen in rozentuín Coloma, ravot in Provinciedomein Huizingen of bezoek de Nationale Plantentuín in Meise waar je meer dan 18.000 verschillende planten-

soorten uit heel de wereld kan bewonderen. Verdwaal in het Zoniënwoud, de groene long van Brussel en een restant van het oerbos dat zich 10.000 jaar geleden uitstreckte van de oevers van de Rijn tot aan de Noordzee. Het boscomplex Meerdaalwoud en Heverleebos is met zijn statige bomen-drevén een echt paradijs voor wandelaars, fietsers en ruiters. En in het Hallerbos moet je in het voorjaar absoluut het ontluikende tapijt blauwe boshyacinten bewonderen om dat echte lentegevoel te pakken te krijgen.



Vergeet de wagen als je de Groene Gordel puur wil verkennen. Getrokken door enkele sterke Brabanders voel je pas echte paardenkracht.



ONTDEK DE  
**Groene Gordel**  
VLAAMS-BRABANT



“Geuze, witloof en tafeldruiven zorgen voor smaak, de Brabantse trekpaarden voor kracht, de bossen en kasteeltuinen voor adellijk groen. Een onweerstaanbare combinatie.”

Piet Deman, 31 jaar —

## ✕ De Brabander

Stoere Belgische trekpaarden, ook wel Brabanders genoemd, staan tussen al dat groen. Hier en daar vereeuwigd in steen of brons maar meestal gewoon in de weide of voor een huifkar gespannen. Het Pajotse dorpje Volzele is de bakermat van dit fiere paardenras. Waarom dit zo is, kom je te weten in het Museum van het Belgisch Trekpaard.

Het trekpaard staat symbool voor het bier Palm, gebrouwen in Steenhuffel. In de stoeterij van de brouwerij, in het knappe Kasteel Diepensteyn, maak je kennis met wel twintig imposante Brabanders. Over bier gesproken, hét bier van het Pajottenland en Zennevallei is de geuze. De wilde gisten *Brettanomyces Bruxelensis* in de Zennevallei zetten al sinds de middeleeuwen een proces van spontane gisting op gang. Dat levert het oerbier

lambiek op. Na het geuzesteken krijg je parelende geuze. Een specialiteit van de streek, net als het witloof en de tafeldruif.

## ✕ Staren naar sterren

Stilzitten kan je niet in de Groene Gordel, zelfs niet in de musea. In het Sportimonium herbeleef je glorieuze sportmomenten, herontdek je oude volkssporten en meet je je fysieke conditie met die van topsporters. Weerman Frank Deboosere maakt je wegwijs in Volkssterrenwacht Mira en bij Living Tomorrow probeer je de snufjes van de toekomst uit. Combineer een bezoek aan een tof, interactief museum met een wandeling of fietstocht door de streek. De wandelnetwerken Pajottenland en Zuid-Dijleland tonen je de streek op z'n best, net als het Fietsnetwerk Vlaams-Brabant.

## Boordevol ideetjes

Een trip naar De Groene Gordel begint bij het plannen. Deze handige gids staat vol ideetjes, tips en weetjes, netjes verdeeld in thema's: zalig zacht slapen, ongeremd fietsen, wandelen is ontdekken, Groene Gordel Anders, een spannend verleden, feesten en festiviteiten en smaken van de Groene Gordel.

Sla eerst de overzichtskaart open, prik een bestemming en begin dan alvast te dromen van je bezoekje terwijl je door de thema's struikt. Helemaal achteraan vind je een index met elke gemeente van de Groene Gordel. Tot binnenkort!





A photograph of a bedroom. A bed with white linens and a green throw blanket is the central focus. The room is lit with warm, yellow light from a lamp on the wall and a small table lamp. A framed picture hangs on the wall to the left. The text 'Zalig zacht slapen' is overlaid in large green letters.

# Zalig zacht slapen

Er wachten je  
mooie dromen in  
de Groene Gordel.

“ 's Avonds gezellig aan de open  
haard of op het terras,  
's ochtends een heerlijk ontbijt ”



## ✕ Zachte dromen

Logeren in de Groene Gordel is een beetje een vertroeteling. Weg van de drukte lonkt het platteland met hartelijke b&b's en comfortabele gastenverblijven, vaak in een knappe vierkants-hoeve of op een actieve boerderij. Boek een wellnessarrangement of een gastronomisch verwenweekend en laat je helemaal in de watten leggen. De regio telt nogal wat toprestaurants waar je ook zalig kan overnachten.

## ✕ Fietzers en ruiters

Ben je op doorreis met de fiets, klop dan aan bij een fietsvriendelijk gastenverblijf dat alles in huis heeft voor de vermoeide fietser. Vaak kan je ook fietsen huren. Te paard? Dan kan je terecht bij een ruitervriendelijke b&b.

## ✕ Met een verhaal

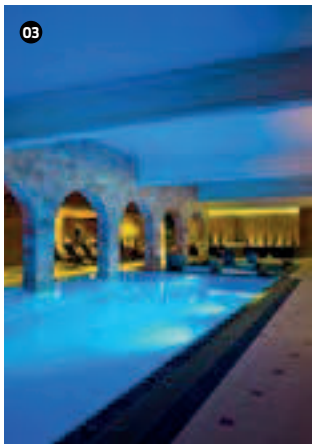
Wil je een slaapadres met een verhaal? Kies dan voor een nacht in een historisch pand: een gerenoveerd klooster, een vestiging met een ridderlijk verleden, een luxueus verblijf in een 17<sup>de</sup>-eeuwse papiermolen. Het kan allemaal in de Groene Gordel.

**Klik naar jouw  
arrangement**

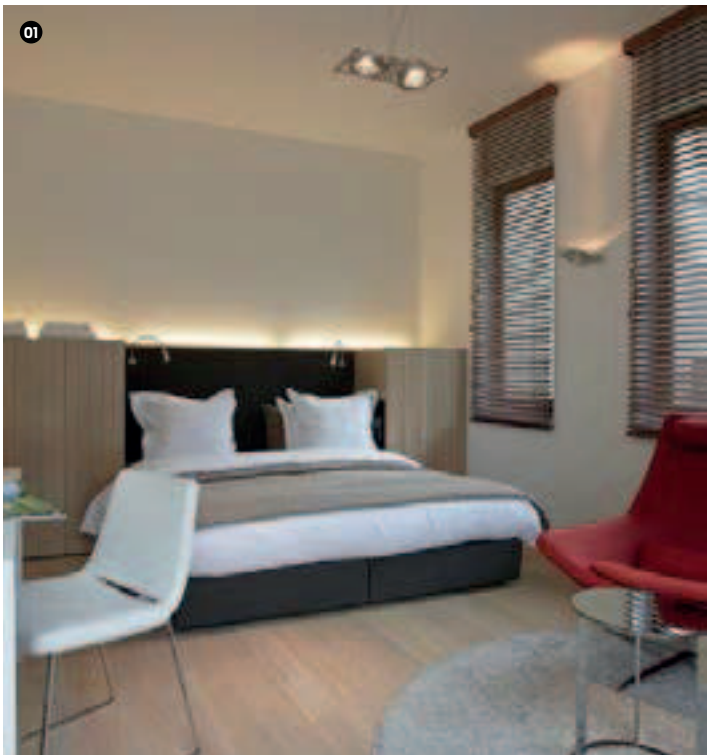
**Meer zin in een themavakantie?  
Een verwenarrangement, culinair  
fietsweekend of kindvriendelijke  
boerderijvakantie?  
Inspiratie vind je op [www.logerenin  
vlaanderenvakantieland.be](http://www.logerenin<br/>vlaanderenvakantieland.be)**

“Een eenvoudig bed, een stijlvol zakenhotel of een luxueus verwenverblijf. Voor iedereen wat.”

— Isabelle Roeckx, 38 jaar.



03



01



02

### 01 GASTENKAMERS

Als de gastheer of gastvrouw je welkom heet, voel je je meteen thuis in de hartelijke b&b's van de Groene Gordel. Een gerestaureerd klooster, een afgelegen hoeve, een moderne nieuwbouw of een fris ingerichte stadswoning, je vindt ongetwijfeld je geknipte logeeradresje. 's Ochtends wacht je een lekker ontbijt met smakelijke streekproducten en 's avonds kan je misschien wel mee aanschuiven voor het diner.

### 02 OP HOTEL

In de Groene Gordel vind je hotels op ieders maat: een gezellig familiehotel, stijlvol zakenhotel of luxueus verwenhotel met een diner in een sterrenrestaurant er bovenop. En dat op een zucht van de hoofdstad, in een charmante provinciestad of in de rust van het platteland.

### 03 WELLNESS

Laat je eens helemaal verwennen en verdrijf dat restje spanning uit je lichaam met een wellnessweekend in de Groene Gordel. Boek een b&b waar je na een sauna-beurt de massagetafel op kan, of kies voor een verwenhotel met alle faciliteiten om de innerlijke mens te versterken. Puur genieten dus.

## TIP

Vind jouw gedroomde logeeradres in de Groene Gordel op [www.toerismevlaamsbrabant.be/logeren](http://www.toerismevlaamsbrabant.be/logeren)



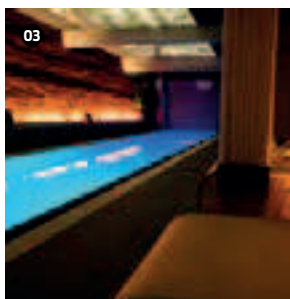




02



06



03



02



04



05

#### 04 VAKANTIEWONINGEN

Voor een geslaagd weekendje in alle vrijheid met vrienden of familie, kies je voor een toffe vakantiewoning. Een actieve boerderij, een residentiële woning, een biologisch tuinbouwbedrijf, stuk voor stuk ideale uitvalsbasis voor de verkenning van de Groene Gordel of Brussel.

#### 05 ZAKELIJK

Een verfijnd hotel vlakbij de luchthaven voor je zakenrelatie? Een vergaderlocatie weg van de drukte van Brussel in een groen kader, met een restaurant en de mogelijkheid om te overnachten? Of een tof teambuildingweekend met de hele ploeg? In de Groene Gordel is het plezant om zaken te doen.

Een volledig overzicht van vergaderfaciliteiten, teambuilding-activiteiten en bijhorende logiesmogelijkheden vind je op [www.meetingleuven.be](http://www.meetingleuven.be)

#### 06 CAMPINGS EN TREKKERSHUTTEN

Als je met de tent, de caravan of de woonwagen op weg bent, zoek dan een plaatsje op één van de campings en kampeerverblijven. Te voet of met de fiets onderweg en alleen een bed en een dak boven je hoofd nodig? Dan boek je toch gewoon een trekkershut op Provinciedomein Huizingen, kampeerverblijf Diepvennen in Londerzeel of Druivenland in Overijse.



Ongeremd

# fiet- sen

Een ontspannende fietsdag met de picknickmand achterop, in een vaart over boswegeltjes of recht op de trappers tegen een fikse helling omhoog? Op de fiets heradem je helemaal in de Groene Gordel.



“Door het glooiende Pajottenland, in de valleien van het Dijleland, over de vlakke paden van de Brabantse Kouters”



## ✘ Over heuvels en door dalen

Bedwing de glooiingen van het Pajottenland, laat je van de valleiflanken van het Dijleland en de Druivenstreek bollen of trap relaxed door het vlakke land van de Brabantse Kouters waar ook Eddy Merckx nog op zijn fiets te spotten is. In de Groene Gordel kan je eindeloos fietsen: de knooppunten van het Fietsnetwerk Vlaams-Brabant kan je combineren tot in het oneindige.

## ✘ Volg de nummers

Fietsen op het fietsnetwerk is heel eenvoudig. Kies je vertrekpunt op de fietskaart en teken je route uit door de nummers van de knooppunten waar je langs komt te noteren in de juiste volgorde. Daarna volg je met de fiets gewoon de route van nummer tot nummer, dus van knooppunt tot knooppunt, door de wegwijzers te volgen.



## ✘ Haal de fietskaart

De Fietskaart Vlaams-Brabant inclusief fietsgids kost 9 euro. Je kan ze kopen bij de toeristische diensten in de Groene Gordel, of bestellen via [www.toerismevlaamsbrabant.be](http://www.toerismevlaamsbrabant.be). We doen je graag enkele suggestielussen aan de hand waarmee je meteen de streek kan verkennen. Je kan deze lussen gratis downloaden via [www.toerismevlaamsbrabant.be/](http://www.toerismevlaamsbrabant.be/) fietsen.





## Fietsen op het fietsnetwerk

Op het Fietsnetwerk Vlaams-Brabant stippel je heel gemakkelijk een toffe fietslus uit. Geen idee waar te beginnen? Enkele mooie voorstellen op een rijtje.

### 01 HOPPERROUTE

**34,5 KM** Aalst, Affligem, Asse, Merchtem, Opwijk

De paters van Affligem bedachten het recept van het gelijknamige bier. Hun indrukwekkende abdij is dus het ideale vertrekpunt van de Hopperoute, een fietstocht door de hopstreek. Hier en daar trap je door hopvelden en langs oude brouwerijen die stille getuigen zijn van de rijke hopen geschiedenis van deze streek. Op het marktplein van Asse sta je zelfs oog in oog met de Hopduvel.

**Vertrek:** Abdij van Affligem, Abdijstraat 6, 1790 Affligem  
**Knooppunten:** 46, 50, 2, 3, 9, 19, 20, 6, 5, 50, 44, 47, 46

### 02 DIEPENSTEYN FIETSRUTE

**28,3 KM** Londerzeel, Meise

Een tocht over kronkelige, soms onverharde baantjes en autovrije fietspaden in de Brabantse Kouters. Je vertrekt aan de Heidemolen in Malderen, komt langs het Kasteel Drietoren, de Boskapel van Imde en het voormalige spoorwegstation Leireken. Blikvanger is het Kasteel Diepensteyn. Dit waterslot was ooit een middeleeuwse heerlijkheid. Vandaag is het de stoeterij van brouwerij Palm en draven fiere Brabantse trekpaarden in de weiden rond het kasteel.

**Vertrek:** Heidemolen, Molenheide 27A, 1840 Malderen  
**Knooppunten:** 24, 25, 62, 70, 69, 58, 21, 61, 64, 23

### 03 LANGS GROTE HOEVEN EN KLEINE KAPELLEN

**36 KM** Bever, Galmaarden, Geraardsbergen, Herne

De grote vierkantshoeven en de talloze, innemende kapelletjes geven het platteland van dit prachtige stukje Pajottenland nog meer charme. Hier vind je pure rust. En na een beklimming van een van die typische Pajotse heuvels geniet je des te meer van het uitzicht.

**Vertrek:** Baljuwhuis, Marktplein 17, 1570 Galmaarden  
**Knooppunten:** 98, 8, 9, 31, 36, 37, 1, 4, 3, 6, 65

### 04 DRUIVENFIETSRUTE

**25 KM** Huldenberg, Overijse, Tervuren

Schilderachtige valleien, unieke serristenvilla's, het Zoniënwoud, fantastische vergezichten. Deze gevarieerde fietsroute toont je de mooiste hoeken en kanten van de Druivenstreek. Onderweg kan je genieten van een hapje of drankje in een van de vele horecazaken, en in het juiste seizoen moet je natuurlijk een tros tafeldruiven kopen bij één van de serristen. Vergeet niet om voor of na je fietstocht het interactieve bezoekerscentrum Drulf, het huis van de tafeldruif te bezoeken.

**Vertrek:** Drulf, het huis van de tafeldruif, Waversesteeweg 2, 3090 Overijse  
**Knooppunten:** 44, 60, 57, 7, 6, 40

### 05 GEUZERUTE

**38,2 KM** Beersel, Halle, Linkebeek

Als je bij elke lambiekbrouwerij of geuzestekerij op je weg stopt om te proeven, slaat de geuze snel in je benen. Gelukkig valt er niet alleen te proeven maar vooral te ontdekken, want de geuzestreek is prachtig. Hou halt aan het bezoekerscentrum De Lambiek, bewonder het Kasteel van Beersel, snuif in het voorjaar de geur van de ontelbare boshyacinten op in het Hallerbos of kuier rond in de pelgrimsstad Halle. Het landschap doet je de hellingen snel vergeten.

**Vertrek:** Brouwerij 3 Fonteinen, Hoogstraat 2A, 1650 Beersel  
**Knooppunten:** 83, 61, 49, 50, 28, 65, 64, 53, 62, 63, 83  
**Kaartje van de route p 77**

### 06 JAN PRIMUS FIETSRUTE

**72 KM** Aarschot, Begijnendijk, Haacht, Holsbeek, Lubbeek, Rotselaar, Tielt-Winge, Tremelo

Deze stevige dagfietstocht brengt je door het Dijleland en een stukje van het Hageland, Hertog Jan Primus achterna. Jan Primus was hertog van Brabant in de 13<sup>de</sup> eeuw. Hij was een echte bierliefhebber en verleende brouwerijen voorrechten zodat de biercultuur floreerde. Zijn naam is vereeuwigd in de pils van Brouwerij Haacht die je zeker moet proeven onderweg. De tocht zelf brengt je langs historische kastelen en weidse vergezichten, door holle wegen en in originele horecazaken.

**Vertrek:** Brouwershof, Provinciesteenweg 10, 3150 Haacht  
**Knooppunten:** 27, 26, 72, 30, 66, 64, 82, 29, 99, 20, 22, 96, 97, 98, 65, 63, 62, 92, 67, 71, 25, 23, 22, 21, 27

“Na de koelte van het Hallerbos zoeken we een terras op in de zon. Met een geuze erbij.”

— Dirk Verdonckt, 61 jaar

**07 VLEGTUIGEN SPOTTEN**  
**26,8 KM** Machelen,  
Steenokkerzeel, Zaventem

Niet bang van een beetje vliegtuiggeweld? Dan wordt deze fietstocht rond de luchthaven een indrukwekkende belevenis. De toestellen vliegen op amper enkele tientallen meters boven je hoofd. In het moerassige Floor-

dambos pik je wat natuur mee en in het gehucht Lemmeke – op een zijsprietje van de route – kom je aan het gedenkteken op de plek waar in 1961 de zwaarste vliegtuigcrash uit de geschiedenis van Sabena gebeurde.

**Vertrek: Kerk van Humelgem, Billaststraat, 1820 Humelgem**  
**Knooppunten: 12, 34, 52, 53, 91, 47, 48, 56, 12**





## Trap helemaal door

Dankzij de unieke ligging van Vlaams-Brabant – langs de taalgrens en rondom Brussel – kan je met je fiets grenzen doorbreken. Het fietsnetwerk sluit naadloos aan op enkele bijzonder knappe trajecten:

### **De RAVeLroutes.**

Jaagpaden en spoorwegen waar geen auto- of treinverkeer meer komt, vormen een fietsvriendelijk netwerk van trage wegen dat heel Wallonië doorkruist.

### **Groene Wandeling.**

Een prachtig wandel- en fietstraject van meer dan 63 kilometer langs de verbazend groene kant van Brussel. Je bolt door de mooiste parken en beschermde natuurzones die je hier echt niet zou verwachten.

### **Brussels fietsnetwerk.**

Met de fiets naar de Grote Markt van Brussel? Waarom niet? De gewestelijke fietsroutes van het Brussels fietsnetwerk loodsen je veilig door het verkeer over heel het Brusselse grondgebied.

### **De provinciegrenzen**

**over.** Waar de fietsnetwerkkkaart Vlaams-Brabant stopt, nemen de fietskaarten van Antwerpen en Oost-Vlaanderen over. En vanaf 2014 zal er ook aansluiting zijn op het fietsnetwerk in Wallonië.





De fietskaart Vlaams-Brabant met infogids kan je bestellen via [www.toerismevlaamsbrabant.be/publicaties](http://www.toerismevlaamsbrabant.be/publicaties) of koop je voor 9 euro bij toeristische infokantoren of in de boekhandel.



## Fietsvriendelijke eet- en slaapadresjes

Nagenieten op een zonnig terrasje? Of moet je op zoek naar een reparatieset na een lekke band? Op de Fietskaart Vlaams-Brabant vind je alle cafés, tavernes en restaurants met het fietsvriendelijke label op je weg. Hier word je als fietser met open armen ontvangen: deze horecazaken doen er echt alles aan om het fietsers gemakkelijk en naar de zin te maken. Je vindt er onder meer fietsstalling, een reparatieset en EHBO-kit, toeristische informatie en meer. Ook fietsverhuurdiensten en fietsvriendelijke logies staan op de kaart, want als fietser ben je meer dan welkom in Vlaams-Brabant en de Groene Gordel.

FIETSVRIENDELIJK  
CAFE/RESTAURANT



2013





## Met de mountainbike

De heuvels, bossen en valleien van de Groene Gordel vormen een sportieve uitdaging voor elke mountainbiker. Gekleurde pijltjes tonen je de weg naar spectaculaire afdalingen en hobbelige boswegels. Kies de lus op jouw maat of combineer lussen en routes voor een meerdaagse trip.

### 01 GOOIK

**24 KM** (groene lus), **33,5 KM** (groen-rode lus), **31,5 KM** (groen-blauwe lus), **40,9 KM** (groen-blauw-rode lus) Gooik

Een erg heuvelachtig parcours door velden en bossen in de landelijke deelgemeenten van Gooik.

**Vertrek: Ontmoetingscentrum De Cam, Dorpstraat 67, 1755 Gooik of Herberg 'De Haas', Wijngaardbosstraat 6, 1755 Gooik.**

---

### 02 FEEST

**9 KM** (rode lus), **11 KM** (blauwe lus), **22,3 KM** (groene lus), Merchtem

Best wel een heuvelachtig terrein waar je flink kan doortrappen. Je komt door de dorpjes Merchtem, Brussegem, Hamme, Relegem, Kobbegem, Asse en Mollem.

**Vertrek: Sport-, jeugd- en ontmoetingscentrum, Dendermondestraat 25, 1785 Merchtem.**

### 03 VIPER

**34,5 KM** (groene lus) Ternat

Door de velden van Ternat, Wambeek en Sint-Katarina-Lombeek. Deze route is genoemd naar Jan Nuyttens, een duursporter uit Ternat met de bijnaam Viper die in 2004 overleed tijdens een mountainbiketocht.

**Vertrek: Sportcentrum, P. Van Cauwelaertstraat 40, 1740 Ternat.**

---

### 04 DE SCHAKEL

**12,4 KM** (blauwe lus), **15,9 KM** (groene lus), **16,1 KM** (rode lus) Roosdaal

Een ideale mix van vlak en steil, verhard en onverhard, en hier en daar een indrukwekkend vergezicht.

**Vertrek: Gemeenschapscentrum Het Koetshuis, Kristus Koninglaan, 1760 Roosdaal. Sportcenter Belleheide, Omer De Vidtslaan 52, 1760 Roosdaal.**

### 05 OPWIJK

**20,2 KM** (groene lus) Opwijk

Een relatief eenvoudige tocht langs Opwijk en deelgemeente Mazenzele, perfect oefenparcours voor beginnende mountainbikers.

**Vertrek: Gemeentelijke sporthal, Heiveld 65, 1745 Opwijk.**

---

### 06 BEVER

**18,7 KM** (groene lus), **13,7 KM** (blauwe lus) Bever

Op en neer door velden en bossen. Onderweg geniet je van mooie, landelijke vergezichten. Geschikt voor beginners en gevorderden.

**Vertrek: Gemeentehuis, Plaats 10, 1547 Bever.**

---

Je kan al deze mountainbikeroutes downloaden via [toerismevlaamsbrabant.be/mountainbike](http://toerismevlaamsbrabant.be/mountainbike)



## Eindeloos trappen op het MTB-netwerk

Krijg je echt niet genoeg van het mountainbiken? Kan je wel dagen doorgaan? Dan moet je zeker het Mountainbikenetwerk Dijle- en Hageland uitproberen. Dit netwerk verbindt twintig bestaande MTB-parcours in een web van liefst 997 kilometer bewegwijzerde routes. Er zijn 40 vertrekplaatsen, verspreid over 27 gemeenten van Zemst tot Zoutleeuw, van Hoeilaart tot Diest. Je kan bovendien over de provincie- en zelfs landsgrenzen heen trappen want dit nieuwe Vlaams-Brabantse netwerk sluit aan op Euregionetwerk, het Merodenetwerk en het Netwerk West-Limburg.

Je vindt de topografische kaarten van het netwerkpakket bij de gemeentelijke sportdiensten. Download de gps-tracks van alle routes via [www.vlaamsemountainbikeroutes.be](http://www.vlaamsemountainbikeroutes.be).



**TIP** Stippel een meerdaagse MTB-tocht uit op het Mountainbikenetwerk Dijle- en Hageland. Zoek op [www.toerismevlaamsbrabant.be](http://www.toerismevlaamsbrabant.be) de geknipte logeeradresjes. De volgwagen brengt de bagage alvast ter plekke. Zo eenvoudig is een sportieve uitstap in de Groene Gordel.

A group of children are running happily on a cobblestone path. In the background, there is a large stone church tower with two arched windows. The sky is blue with some clouds. The children are dressed in casual summer clothing.

# Wan- delen

is ontdekken

Aai een Brabants trekpaard over het hoofd terwijl je voorbijwandelt. Beklim de Pajotse heuvels. Daal de Dijlevallei af. Voel de geschiedenis van eeuwenoude kastelen en parken. De Groene Gordel beleef je pas echt te voet.



“Twee wandelnetwerken  
gidsen je naar  
de mooiste plekken”



## ✕ Erfgoed en natuur

Je kan vrijuit wandelen door edele parken en tuinen van de Groene Gordel, verdwalen in de bossen, kuieren langs het water of op verkenning gaan in de steden en dorpen. Twee wandelnetwerken – allebei goed voor 300 km wandelplezier - nemen je mee naar de mooiste natuur en historisch erfgoed. Het wandelnetwerk Zuid-Dijleland volgt de groene valleien van de Dijle, de IJse en de Laan, diep ingesneden in het Brabants leemplateau. Het wandelnetwerk Pajottenland gidst je over de Pajotse heuvels, door velden, weiden en verstile dorpjes.

## ✕ Nummertjes volgen

De wandelnetwerken hanteren hetzelfde knooppuntensysteem als het fietsnetwerk: op de wandelkaart vind je alle routes van het netwerk. Waar twee of meer wandelroutes elkaar kruisen, is er een genummerd knooppunt. Je hoeft dus gewoon de nummertjes te onthouden van de wandeling die je wilt maken, en dan de bordjes volgen die je onderweg ziet. De netwerken zijn in twee richtingen bewegwijzerd. De wandelkaart verklaart je waar je authentieke dorpscafeetjes, bezienswaardigheden en mooie vergezichten mag verwachten. In het wandelgidsje bij de kaart lees je meer over de geschiedenis van de streek.



**TIP** Combineer de Zoet Waterwandeling met een lunch in één van de gezellige brasseries aan de gekende vijvers, en nadien kunnen de kinderen ravotten in het speelpark.

## De valleien van Zuid-Dijleland

Met deze zes suggestielussen kan je meteen op weg op het Wandelnetwerk Zuid-Dijleland. Als je de smaak te pakken hebt, bestel dan de wandelkaart met infogids (9 euro) via [www.toerismevlaamsbrabant.be/publicaties](http://www.toerismevlaamsbrabant.be/publicaties) of koop ze bij de toeristische diensten in de Groene Gordel.



### 01 DOODE BEMDEWANDELING 5,6 KM Huldenberg, Oud-Heverlee

Vanuit Neerijse wandel je de Dooide Bemde binnen, een prachtig natuurgebied dat bestaat uit een mozaïek van broekbosjes, vijvers, ruigten, rietvelden en akkers. Aan de rand ervan stoot je op het knappe kasteeldomein d'Overschie uit de 18<sup>de</sup> eeuw.

**Vertrek:** Zaal ten Wijngaard, Donkerstraat 1, 3040 Neerijse  
**Knooppunten:** 214, 213, 212, 102, 211, 210, 213, 214

### 02 DIKKE EIKWANDELING 13,4 KM Bierbeek

Aan dikke eiken geen gebrek in het Meerdaalwoud. Het oudste exemplaar vind je in de Dikke Eikdreef, de boom is liefst 300 jaar oud. Deze afwisselende tocht brengt je ook door het centrum van Bierbeek en via een prachtige holle weg naar het Mollendaalbos.

**Vertrek:** Cultureel Centrum De Borre, Speelpleinstraat 10, 3360 Bierbeek  
**Knooppunten:** aanlooproute vanuit het centrum, 7, 73, 74, 75, 76, 113, 114, 115, 72, 71, 70, 7

### 03 ZOET WATERWANDELING 4,5 KM Oud-Heverlee

De vijf vijvers van het Zoet Water liggen net tussen het Heverleebos en het Meerdaalwoud in. Een heerlijke streek om te wandelen, een terrasje te doen of te ravotten in het speelpark. De barokke Onze-Lieve-Vrouw van Steenbergkapel dateert van 1651-52 en het water van de Minnebron is zuiver drinkwater.

**Vertrek:** Parking CC Roosenberg, Maurits Noëstraat, 3050 Oud-Heverlee  
**Knooppunten:** 17, 16, 15, 14, 12, 13, 14, 17

### 04 WARANDEWANDELING 6,1 KM Tervuren

De perfecte zondagse uitstap: een zomerse wandeling door de Warande van Tervuren, ooit het jachtdomein van de Hertogen van Brabant. Je kuiert door het strak aangelegde Warandepark, langs de romantische vijvers, door het bos, langs het Koloniënpaleis en het wereldberoemde Afrikamuseum. Vergeet de picknick niet.

**Vertrek:** Marktplein, 3080 Tervuren  
**Knooppunten:** aanlooproute vanop Markt 4, 42, 41, 4

### 05 WANDELING OP HET BRABANTS LEEMPLATEAU 10,7 KM Bertem

Boven op het Brabants leemplateau overzie je de glooiende, groene lappendeken van Zuid-Dijleland. Hou zeker halt aan de pittoreske Veronakapel. De oudste delen van dit kerkje dateren van rond het jaar 900.

**Vertrek:** Sint-Lambertuskerk, Neerijsesteenweg/Dorpsstraat, 3061 Leefdaal  
**Knooppunten:** 5, 57, 58, 59, 506, 505, 509, 206, 205, 218, 207, 510, 518, 51, 50, 56, 57, 5

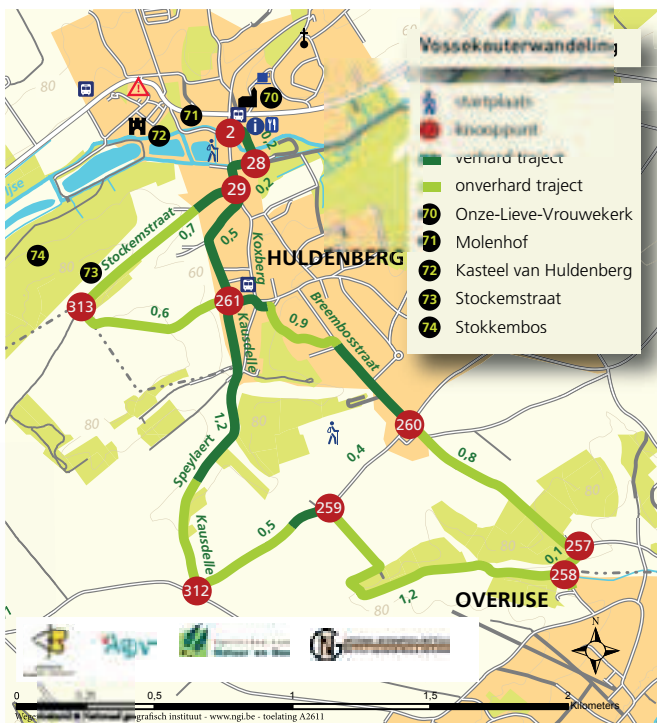


**06 VOSSEKOUTER-  
WANDELING**

**7,3 KM Huldenberg**

De wandelpaden snijden zich diep in de vallei van de IJse en vormen mooie holle wegen. Ze leiden je naar de Vossekouter, een ongerept en beschermd landschap.

**Vertrek: Gemeenteplein,  
3040 Huldenberg**  
**Knooppunten: 2, 28, 29, 313,  
261, 312, 259, 258, 257, 260,  
261, 29, 28, 2**





## De landschappen van het Pajottenland

Het Pajottenland was de inspiratiebron van Bruegel, een streek waar natuur en traditie nog belangrijk zijn. Een echt wandelland ook, waar we je graag enkele wandellussen suggereren die zich op het Wandelnetwerk Pajottenland bevinden.

De wandelkaart met infogids (9 euro) kan je bestellen via [www.toerismevlaamsbrabant.be/publicaties](http://www.toerismevlaamsbrabant.be/publicaties) of bij de toeristische diensten in de Groene Gordel. In het voorjaar van 2014 breidt dit netwerk flink uit voor nog meer wandelmomenten.



### 01 DAALWANDELING

**5,4 KM** Pepingen

Vanuit het lieflijk dorpje Bogaarden volg je de vallei van de Roskambeek. Je komt langs enkele opmerkelijke gebouwen zoals hoeve Roskam, Hof te Reigersdale en het achttiende-eeuws, classicistische kasteel Den Daal.

**Vertrek: Sint-Theodarduskerk, Rink, 1674 Boogaarden**  
**Knooppunten: 347, 345, 341, 333, 331, 329, 330, 349, 348, 346, 347**

### 02 BREE-EIKWANDELING

**9 KM** Gooik, Pepingen

Een wandeling om echt te genieten van het weidse landschap, uitzichten over akkers, valleitjes en beken. Blikvanger is Hof te Bree-Eik, een indrukwekkende, monumentale hoeve, de grootste van het Pajottenland.

**Vertrek: Sint-Pietersplein, 1755 Leerbeek**  
**Knooppunten: 263, 262, 260, 261, 303, 304, 300, 39, 130, 13, 219, 20, 212, 263**

### 03 WINDHERENWANDELING

**11,6 KM** Lennik

Het standbeeld van Prins, het Brabantse trekpaard, zet je op weg op het Marktplein van Sint-Kwintens-Lennik voor een wandeling langs hoeves en akkers. Heel landelijk dus, met als vreemd contrast de imposante VRT-zendmast aan de horizon in Sint-Pieters-Leeuw en de Navo-masten op de Kesterberg.

**Vertrek: Masiusplein, 1750 Sint-Kwintens-Lennik**  
**Knooppunten: 1, 141, 142, 147, 208, 209, 148, 13, 130, 137, 139, 134, 118, 103, 102, 119, 131, 1**





**TIP** De Windmolenwandelning brengt je langs de Hertboomolen. Ook gekend als de 'tragische molen' naar enkele lugubere moorden die er ooit zijn gepleegd, en 'Zepposmolen' naar zijn bekendste bewoner Kapitein Zeppos.

#### 04 WINDMOLENWANDELING

**9,2 KM** Lennik Roosdaal

Tijdens de middeleeuwen werd er hier ook volop gestapt, want de Onze-Lieve-Vrouwekerk was een populair bedevaartsoord. De mooie Hertboomolen is de laatste molen in het Pajottenland die nog maalvaardig is. Allicht ken je hem beter als de Zepposmolen uit de televisiereeks Kapitein Zeppos uit de jaren 1960.

**Vertrek:** Onze-Lieve-Vrouwekerk, Koning Albertstraat, 1760

**Onze-Lieve-Vrouw-Lombeek**

**Knooppunten:** 85, 8, 83, 88, 87, 801, 800, 815, 232, 24, 25, 21, 22, 2, 162, 166, 169, 84, 85



## Het grootste wandelnetwerk van Vlaanderen

Het Wandelnetwerk Pajottenland breidt in het voorjaar van 2014 fors uit: er komt liefst 300 kilometer aan wandeltrajecten bij in de gemeenten Galmaarden, Bever, Herne, Dilbeek, Sint-Pieters-Leeuw en Halle. Wandel over trage wegen door de rust van het Stillegebied Dender-Mark, volg de rozengeur van rozentuin Coloma en kuier door het eeuwenoude Halle. Doorgewinterde wandelaars kunnen nog verder want het netwerk duikt ook de provinciegrens met Oost-Vlaanderen over. En voor wie dat nog niet genoeg is, kan aansluiten op de Groene Wandeling van Brussel en het wandelnetwerk Pays des Collines in Henegouwen.

Dit uitgebreide wandelnetwerk telt meer dan 600 kilometer wandelroutes en is het grootste van Vlaanderen. Voor de realisatie sloegen Toerisme Vlaams-Brabant, Regionaal Landschap Pajottenland en Zennevallei en de betrokken gemeentebesturen de handen in elkaar. Het geheel werd financieel gesteund door Toerisme Vlaanderen en Europa (PDPO).

“Sommige taferelen lijken zo uit een schilderij van Bruegel te komen”



### 05 KESTERHEIDEWANDELING 10,5 KM Gooik

De Kesterheide (111,8 m) vormt het hoogste punt van het Pajottenland. De kleinschalige natuur hier staat in schril contrast met het Brusselse panorama in de verte: de flatgebouwen, de basiliek van Koekelberg en zelfs het Atomium kan je van hier zien.

**Vertrek :** Sint-Pieterskerk, Sint-Pietersplein, Leerbeek  
**Knooppunten:** 263,264, 215, 214, 223, 221, 220, 218, 215, 216, 255, 257, 254, 253, 250, 251, 258, 256, 264, 263



“Meteen op pad, met tekst en uitleg bij elke bezienswaardigheid op onze weg.” — Peter Merckx, 62 jaar

## Handige wandelgidsjes

De wandelgidsjes van de Groene Gordel bundelen de mooiste kant-en-klare wandelingen. Bestel ze via [www.toerismevlaamsbrabant.be/publicaties](http://www.toerismevlaamsbrabant.be/publicaties) of vind ze bij de toeristische diensten.



### 01 WANDELGIDS NOORD-DIJLELAND

**6 EURO** Het stroomgebied van de Dijle in de driehoek Leuven-Brussel-Mechelen is groener dan je misschien wel vermoedt. De verrassende natuurgebieden en parken, de velden en zelfs de indrukwekkende vliegtuigen in de lucht maken van dit gebied een knap wandelland. Deze wandelgids telt 20 wandelingen.

### 02 TOPOGIDS STREEK-GR DIJLELAND

**9 EURO** GR-paden zijn wandelroutes van minstens 100 km die je herkent aan de bekende wit-rode of geel-rode markeringen. De Streek-GR Dijleland vormt een lus van 167 kilometer door mysterieuze moerassen, donkere bossen, weilanden, holle wegen, langs kastelen en abdijen.

### 03 TOPOGIDS STREEK-GR GROENE GORDEL

**9 EURO** De Streek-GR Groene Gordel brengt je helemaal rond Brussel in een 155 kilometer lange cirkel. Er wacht je een unieke kennismaking met het Pajottenland, de Dijleland en de Brabantse Kouters. Blikvangers zijn onder meer het Kasteel van Gaasbeek, bedevaartsstad Halle, de indrukwekkende vliegtuigen boven je hoofd in Zaventem, de Nationale Plantentuin in Meise en het uitgestrekte Zoniënwoud.





# Groene Gordel Anders

Op een drafje, onder  
vliegtuigvleugels of in  
de boomtoppen. Zoveel  
manieren om de Groene  
Gordel te verkennen.

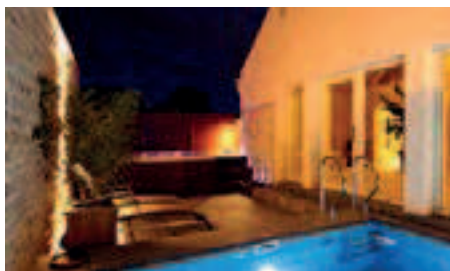


## ✕ **Viervoeters**

Het is heerlijk flaneren door de parken en tuinen van de Groene Gordel, maar ook als je eens wat anders wilt, zijn er zo veel manieren om de regio te beleven. Op de rug van een paard, bijvoorbeeld. Paardenliefhebbers vinden in de Groene Gordel de mooiste ruiter- en menroutes. Op [www.toerismevlaamsbrabant.be/paardentoeisme](http://www.toerismevlaamsbrabant.be/paardentoeisme) staat een overzicht, even doorklikken en je kan de routekaarten en gps-bestanden downloaden. Vertrouw je het niet helemaal boven op een paard, kies dan voor een ezel of een koetsrit.

“ Snorren of draven door de streek, nadien helemaal ontspannen in een wellnesscenter ”

— An Aerts, 39 jaar.



## ✕ **Avontuur en wellness**

Avontuurlijk aangelegd? Aan buitensporten, kajakvaarten, volkssporten, ballonvaarten, scootertochten of indrukwekkende vliegtuigen geen gebrek. En nadien kan je dan helemaal ontspannen in een van de vele relax- en wellnesscenters om alle stress uit je lichaam te laten bubbelen in de jacuzzi, zweten in de sauna of kneden tijdens een zalige massage.



**TIP** Is je paard niet te angstig? Dan moet je zeker de Laarpad Ruiterroute proberen. De vliegtuigen boven je hoofd zijn indrukwekkend.

## Te paard

Draven door de bossen van de Groene Gordel heeft een aristocratisch tintje, zeker als je een machtig kasteel tussen de bomen ontwaart. De streek telt veel mooie en uitdagende ruiter- en menroutes. De routekaarten en gps-bestanden kan je gratis downloaden via het handige overzicht op [www.toerismevlaamsbrabant.be/paardentoerisme](http://www.toerismevlaamsbrabant.be/paardentoerisme).

### 01 WARANDEPAD RUITER- EN MENROUTE

**22 KM** Gooik, Herne, Pepingen

Brede zandwegen en een golvend landschap moedigen aan tot een draffe of zelfs een galop en brengen je langs het fraaie, Engels geïnspireerde Kasteelpark Ter Rijst.

### 02 KLEINE DEUGDPAD RUITERROUTE

**26 KM** Opwijk, Asse, Aalst

Een verrassend landelijke regio op de grens van Vlaams-Brabant en Oost-Vlaanderen, met stille landwegen en pittoreske plaatsjes.

### 03 DIEPENSTEYNPAD RUITER- EN MENROUTE

**40 KM** Londerzeel, Meise, Merchtem

Vertrek aan de Nationale Plantentuin van Meise en volg het traject dat de mannen van Stoeterij Diepensteyn nemen om hun Brabantse trekpaarden te trainen. Dit is de langste ruiter- en menroute van Vlaams-Brabant.

### 04 KASTELEN RUITER- EN MENROUTE

**20 KM** Londerzeel, Sint-Amands

Een aristocratische route langs fraaie kastelen zoals Kasteel Drietoren van de familie de Spoelbergh, Kasteel Groenhof en het Kasteel van Diepensteyn, de stoeterij waar Brouwerij Palm Brabantse trekpaarden fokt.

### 05 MIENENHOPPAD RUITER- EN MENROUTE

**17 KM** Londerzeel

Vertrek aan paardenmelkerij Mienenhof voor een traject door het golvende landschap van Steenhuffel.

### 06 LAARPAD RUITERROUTE

**20 KM** Kampenhout, Kortenberg, Steenokkerzeel

Terwijl je vliegtuigen boven je hoofd spot, galoppeer je vrijuit door een lappendeken van velden. Een verrassend open route met onverharde wegen op een boogscheut van de luchthaven.

### 07 CENTAURROUTE RUITER- EN MENROUTE

**25 KM** Bertem, Huldenberg, Kortenberg

Galoppeer over brede wegen op het Brabants leemplateau, met weidse vergezichten over de Dijlevallei.

### 08 TEUSSERSPAD RUITER- EN MENROUTE

**22 KM** Bertem, Kortenberg

In het spoor van de "Teussers", de vroegere veehandelaars, rij je over zandwegen in de Voervallei en bospaden in Bertembos, door mooie dorpjes en boomgaarden.

### 09 MEERDAAL RUITERROUTE

**25 KM** Oud-Heverlee

Verken het majestueuze Meerdaalwoud, Heverleebos en Mollendaalbos door lange dreven en ruitervriendelijke bospaden. Wie weet spot je een ree onderweg. Uniek is de overtocht van het voor wild aangelegde eco-duct De Warande.





“ In galop door de bossen of heerlijk rustig genieten in een open koets.”

— Bart Cauwenberghs, 55 jaar



**TIP** Niets zo romantisch als een ritje in een stijlvolle Victoriakoets door het Pajotse landschap.



## Meer viervoeters

Zit je liever veilig in een koets achter een paard dan er op?  
Of lijkt een ezelritje je wel wat?

### 01 HUIFKARTOCHTEN DE CAM

Gooik

Vertrek aan het oergezellige volkscafé De Cam voor een huifkartocht door de holle wegen van het Pajottenland. Nadien praat je na bij een frisse geuze of bezoek je de geuzestekerij De Cam of het Volksinstrumentenmuseum dat boven het café is ingericht.

**Dorpsstraat 67 a**

**1755 Gooik**

**G 0470 34 50 52**

**E volkscafedeecam@  
hotmail.com**

**W www.decam.be**

### 02 HUIFKAR- EN KOETSTOCHTEN DIRK REMAUT

Dilbeek

Laat je trekken door enkele stoere Brabantse trekpaarden. De grote huifkar is prima geschikt voor een uitstap met vrienden of familie, of kies voor de kleinere en avontuurlijkere recreakoets. De stijlvolle Victoriakoets is op maat van huwelijken en andere speciale gelegenheden.

**Molenstraat 41**

**1700 Sint-Martens-Bodegem  
(Dilbeek)**

**G 0473 36 26 35**

**E dirk.remaut@pandora.be**

### 03 KOETSITTEN METEORON

Beersel

Het Pajotse landschap schrijdt voort terwijl een koppel Engelse Shires, de grootste paarden ter wereld, je rondleiden. Ook een Ardens en een Brabants trekpaard staan voor je klaar om de koets – een open wagonette of een marathonkoets – te trekken.

**Karenberg 3**

**1653 Dworp**

**G 0477 99 12 06**

**E contact@koetsritten.com**

**W www.koetsritten.com**



#### 04 HUIFKARTOCHTEN PAPIERMOLEN HERISEM

##### Beersel

De Brabantse trekpaarden Anaïs, Dana en Magaly zijn je begeleiders tijdens deze huifkartocht door de vallei van de Molenbeek, in de omgeving van de Papiermolen van Herisem. Anderhalf uur lang genieten van het samenzijn en de omgeving.

**Fabriekstraat 20**  
**1652 Alseberg**  
**T 02 381 07 70**  
**E [myriam@herisem.be](mailto:myriam@herisem.be)**

#### 05 HUIFKARTOCHT IN KAMPENHOUT

##### Kampenhout

Met paard en kar door de witloofstreek, in combinatie met een bezoek aan het Witloofmuseum, chocoladeatelier Cacaoohh of het Kasteel Ter Loonst.

**Witloofmuseum**  
**Leuvensesteenweg 22**  
**1910 Kampenhout**

**T 016 22 33 80**  
**E [witloofmuseum@kampenhout.be](mailto:witloofmuseum@kampenhout.be)**  
**W [www.kampenhout.be/toerisme](http://www.kampenhout.be/toerisme)**

#### 06 EZELBOERDERIJ DE KAMPENHOEVE

##### Kampenhout

Knuffel eens een zachte, vriendelijke ezel of maak een ezelswandeling door de bossen van Kampenhout. Je kan hier zelfs op ezelskamp komen, of hou hier je verjaardagsfeestje. De kinderen zullen het super vinden tussen alle aabare ezels.

**Kampenhoutsevoetweg 1**  
**1910 Kampenhout**  
**G 0478 88 01 19**  
**E [info@kampenhoeve.com](mailto:info@kampenhoeve.com)**  
**W [www.kampenhoeve.com](http://www.kampenhoeve.com)**





**TIP** Een originele teambuilding? Een ludieke activiteit voor een vrijgezellenfeest? De tofste activiteiten vind je in de Groene Gordel.

## Helemaal anders

Slingeren tussen boomtoppen, peddelen op het water, gooien, vliegen, bollen. De Groene Gordel helemaal anders.

### 01 BUITENSPORTEN

In het Meerdaalwoud en de Dijlevallei kan je de meest originele en avontuurlijke buitensporten doen: oriëntatietochten, boomklimmen, touwenparcours, boscricket, begeleide mountainbiketochten en veel meer. Maak er een superplezante dag van met vrienden of collega's.

**Ki-vif**  
**Kamperfoelieweg 4**  
**3010 Kessel-Lo (Leuven)**  
**G 0477 34 52 86**  
**E info@ki-vif.be**  
**W www.ki-vif.be**

### 02 HET WATER OP

Met de kano, kajak of vlot de Dijle op in Korbeek-Dijle om helemaal tot aan Leuven te dobberen, en als je wilt zelfs helemaal door de stad. Een organisatie van The Shelter, dat ook avonturenkampen voor kinderen organiseert, kickbikes verhuurt en andere avontuurlijke uitstappen aanbiedt.

**Stationsstraat 13**  
**3060 Korbeek-Dijle (Bertem)**  
**T 016 48 75 71**  
**E info@theshelter.be**  
**W www.theshelter.be**

### 03 VOLKSSPORTEN

Herbeleef traditionele sporten als krulbol, stuifwerpen, gaaibollen, liggend wipschieten en nog veel meer in de Volkssporttuin van het Sportimonium. Deze vaak vergeten spelen liggen aan de basis van onze moderne sporten. Leuk in groep of individueel.

**Tervuursesteenweg z/n**  
**1981 Hofstade**  
**T 015 61 82 22**  
**E publiekswerking@**  
**sportimonium.be**  
**W www.sportimonium.be**

### 04 VLIEGTUIGSPOTTEN

Je voelt je ongetwijfeld heel klein als een indrukwekkend vliegtuig bijna rakelings over je hoofd raast. Aan de Tervuursesteenweg en de Kortenbergsesteenweg in Steenokkerzeel hebben de vliegtuigspotters hun favoriete plekjes.

**Kortenbergsesteenweg z/n**  
**1820 Steenokkerzeel**

### 05 BALLONVAARTEN

Bewonder de Groene Gordel uit de lucht terwijl de parken en tuinen zachtjes onder je door glijden. Een adembenemende belevenis.

**European Balloon Corporation**  
**Steenweg naar Grote Hut 20**  
**1640 Sint-Genesius-Rode**  
**T 02 358 30 30**  
**E info@europeanballoon.be**  
**W www.europeanballoon.be**

### 06 SCOOTERTOCHTEN

Huur een scooter en trek er op uit in het Pajottenland en de Zennevallei. Een heel boeiende manier om de streek en alle betoverende plekken zoals het Kasteel van Beersel, de lambiekbrouwerijen en het geweldige natuurschoon te verkennen.

**Scootertours**  
**G 0498 52 23 22**  
**E mail@scootertours.be**  
**W www.scootertours.be**





## 07 VAREN MET DE VIKINGS

Stap in Korbeek-Dijle in je drakar en zet op de meanderende Dijle koers naar Leuven, net zoals de Vikings dat duizend jaar geleden al deden. Een Viking-helm – inclusief hoorns – maakt het plaatje compleet. Of knutsel zelf een vlot in elkaar en hoop dat je droog je afvaart overleeft. Leuven Walks organiseert nog andere hoogst originele afvaarten van de Dijle. Plezier en natte voeten gegarandeerd!

**T 016 43 81 44**

**E [hello@leuvenwalks.com](mailto:hello@leuvenwalks.com)**

**W [www.natur-natur.be](http://www.natur-natur.be)**



05



02



## VERTREK OP CRUISE

Op cruise in de Groene Gordel? Het is een heel spannende manier om de regio te verkennen! Ga aan boord van een comfortabel passagiersschip en geniet van het landschap dat in stilte voorbijglijdt. Vanuit Leuven vaar je over het Kanaal Leuven-Dijle naar Herent, Kampenhout of helemaal tot Mechelen. Op dit kanaal werd vroeger menig graantje verscheept om de grondstoffen voor de bierbrouwerijen te leveren. De waterweg kreeg dan ook al snel de naam 'Bierkanaal'. Vandaag is het één van de meest groene en charmante kanalen in de regio. Je fiets kan mee aan boord zodat je via de langgerekte jaagpaden langs het water terug trapt. Ook het Zennekanaal lonkt. Van Brussel vaar je naar Vilvoorde, Grimbergen, Zemst of Kapelle-op-den-Bos. Of ga aan boord in Halle voor een trip over de taalgrens naar het Hellend Vlak van Ronquières.

## WATERBUS

Geen files op het water! De Brussels-Brabantse Waterbus functioneert als een busdienst tussen de stadscentra van Brussel en Vilvoorde, een 10 km lang vaartraject op het Zennekanaal. Van 1 mei tot 31 oktober legt de Waterbus, op bepaalde dagen, dit traject 6 maal per dag af, waarbij men op 8 stopplaatsen naar keuze kan in- of ontschepen.

Het toeristisch vaarseizoen loopt van 1 mei tot en met 30 september.

**Kanaaltochten Brabant vzw**

**Akenkaai 2 bis**

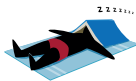
**1000 Brussel**

**T 02 203 14 59**

**E [info@kanaaltochtenbrabant.be](mailto:info@kanaaltochtenbrabant.be)**

**W [www.kanaaltochtenbrabant.be](http://www.kanaaltochtenbrabant.be)**

**TIP** Verras je partner met een weekendje puur verwennen. Keuze genoeg in de Groene Gordel.



## Puur verwennerij

Verwen jezelf met een ontspannende massage, een stoombad of een beautyarrangement. In de Groene Gordel verjaag je het laatste stukje stress uit je lichaam.

### 01 WAER WATERS

Binnen en buiten, warm en koud, met of zonder badkledij, het aanbod relaxatiefaciliteiten is hier zowat onbeperkt.

**Rodenberg 21**  
**1702 Groot-Bijgaarden**  
**T 02 467 08 08**  
**E info@waerwaters.com**  
**W www.waerwaters.com**

### 02 ZEN YOUR LIFE

Diverse ontspannende en therapeutische massages en behandelingen op maat van de klant: voedingsadvies, naturopathie, life-coaching, biermassages, voet-reflexologie, bewegingsleer. Voor een gezonde geest in een gezond lichaam.

**Fretbos 19**  
**1702 Groot-Bijgaarden**  
**T 02 463 06 23**  
**G 0476 66 71 15**  
**E info@zenyourlife.be**  
**W www.zenyourlife.be**

### 03 EQUILIBRIUM WELLNESS CENTER

Een fitness- en wellnesscenter met uitgebreide sport- en saunafaciliteiten en een persoonlijke begeleiding.

**Brusselsesteeuweg 406**  
**3020 Veltem-Beisem**  
**T 02 757 15 20**  
**E info@equilibrium.be**  
**W www.equilibrium.be**

### 04 PRIVÉ SAUNA NYMPHAEA

De zalige Provence of een gloednieuwe lounge: kies tussen twee mooi ingerichte saunavertrekken met elk een aparte sfeer.

**Stationsstraat 44**  
**3191 Boortmeerbeek**  
**T 015 51 43 91**  
**G 0474 69 52 42**  
**E info@saunanymphea.be**  
**W www.saunanymphea.be**

### 05 THERMEN DILBEEK

Een luxueus wellnesshotel met gastronomisch restaurant, een beautycenter, fitnesszaal en vooral een uitgebreid saunacomplex met onder meer een groot verwarmd binnen- en buitenzwembad, een afkoelzwembad en jacuzzi's.

**Kattebroekstraat 290**  
**1700 Dilbeek**  
**T 02 466 00 88**  
**E info@thermendilbeek.be**  
**W www.thermendilbeek.be**

### 06 AQUA HEAVEN

Vier comfortabele, volledig uitgeruste saunaruimtes.

**Indringingsweg 1 bus b**  
**1800 Vilvoorde**  
**T 02 270 17 17**  
**E info@aquahavenbxl.be**  
**W www.aquaheaven.be**

### 07 THERMEN TADEMA

Geniet van de rust in het Pajottenland, waar je na een heerlijke wellness volledig afgeschermd van de buitenwereld op de ligweide uitkijkt over de uitgestrekte velden.

**Ninoofsesteeuweg 661**  
**1500 Halle**  
**T 02 361 10 20**  
**E info@thermentadema.be**  
**W www.thermentadema.be**

### 08 SAUNA O'PÂLE

Beleef heerlijke momenten en kies uit een breed gamma aan massages en gepersonaliseerde lichaamsbehandelingen. Of wat dacht je van een arrangement met ontbijt, relaxatie, champagne, een verwenpakket of body wellness?

**Acacialaan 1**  
**3020 Herent**  
**T 016 22 22 73**  
**G 0487 36 12 70**  
**E info@sauna-opale.be**  
**W www.sauna-opale.be**

### 09 AQUATHERMA

Luxueuze privécabines en een gemeenschappelijk deel, uitgerust met sauna, hammam, jacuzzi en een zalig warm binnenzwembad.

**Lanestraat 117**  
**3090 Overijse**  
**T 02 307 84 31**  
**E info@aquatherma.be**  
**W www.aquatherma.be**

“Eerst de sauna in, dan een duik in het afkoelzwembad, gevolgd door een lichaamsbehandeling. Je voelt je herboren.”

— Seppe Vandijck, 38 jaar.

#### 10 THERMEN LONDERZEEL

Een groot aanbod zalige massages en alles om helemaal te ontspannen: beauty farm, relaxruimtes, een rustruimte, zwembad, zonneterras en verschillende sauna's zoals de Oostenrijkse Almsauna of de grote opgietsauna (90° C).

##### Stuikberg 4

1840 Londerzeel

T 052 31 67 16

E [info@thermenlonderzeel.be](mailto:info@thermenlonderzeel.be)

W [www.thermenlonderzeel.be](http://www.thermenlonderzeel.be)

#### 11 THERMAE GRIMBERGEN

Met of zonder badpak? De uitgebreide thermenfaciliteiten van Thermae Grimbergen zijn netjes opgesplitst in twee delen. Kies uit het uitgebreide aanbod deugd-doende behandelingen of verwenarrangementen.

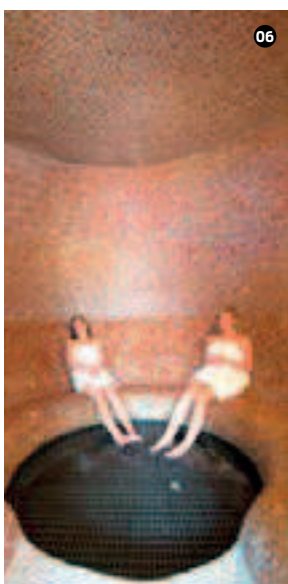
##### Wolvertemsesteenweg 74

1850 Grimbergen

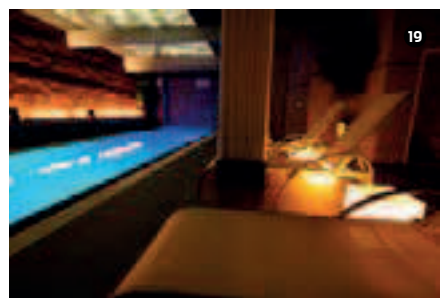
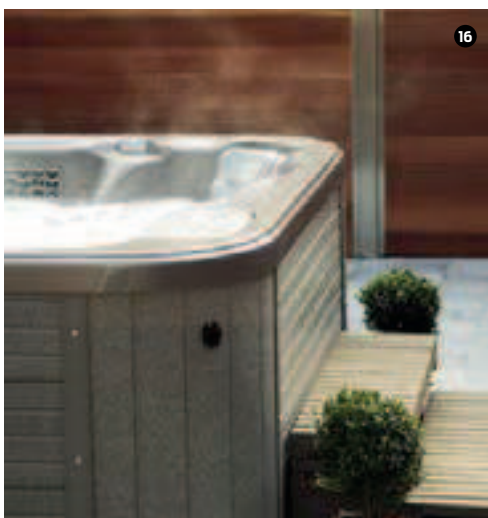
T 02 270 81 96

E [grimbergen@thermae.com](mailto:grimbergen@thermae.com)

W [www.thermae.com](http://www.thermae.com)



**TIP** Maak er een GG-vervenweekendje van: wandelen, ontdekken, logeren en ontstressen met een wellnessarrangement.



“Herademen in het Meerdaalwoud, uitzweten in het Saunahuisje”

— Philip Smeets, 34 jaar.



### 12 SAUNA & WELLNESS AYUR

Een grote sauna, hammam, jacuzzi en prachtig zwembad in een mooie tuin. Met een hele reeks verschillende arrangementen, zoals het speciale Druivenstreek arrangement.

**Brugstraat 23**  
**1560 Hoeilaart**  
**T 0498 88 23 08**  
**E info@sauna-hoeilaart.be**  
**W www.wellness-hoeilaart.be**

---

### 13 OXYGEN-HOUSE

Dit privaat wellnesscomplex is ingericht volgens de filosofie van Feng Shui waarin de 4 basiselementen (water-aarde-lucht-vuur) verenigd worden voor een optimale harmonie.

**Stigjelstraat 2a**  
**1910 Kampenhout**  
**T 016 65 12 78**  
**E info@oxygen-house.be**  
**W www.oxygen-house.be**

---

### 14 THERMAE VITALIA

Herbeleef de verwennerij van Romeinse badcultuur maar met de modernste faciliteiten: de panoramische sauna, de infraroodcabine, de droge sauna, het Turks stoombad en meer.

**Leuvensesteenweg 118**  
**1910 Kampenhout**  
**T 016 65 01 90**  
**E info@vitalia.be**  
**W www.thermae.be**

### 15 PRIVÉSAUNA LENNIK

Languit in het hypermodern bubbelbad, wegdromen tijdens een sessie kleurentherapie of probeer eens een versterkende lymfemassage.

**Schapenstraat 208**  
**1750 Lennik**  
**T 0497 85 98 40**  
**E info@privesaunaprive.be**  
**W www.privesaunaprive.be**

---

### 16 THERMAE BOETFORT

Een heerlijk hotel en twee luxe thermencomplexen – met en zonder badkledij - in het prachtige kasteeldomein Boetfort.

**Sellaerstraat 42**  
**1820 Steenokkerzeel**  
**T 02 259 81 96**  
**E info@thermae-grimbergen.be**  
**W www.thermae-boetfort.be**

---

### 17 BIJ DE LEVENSGENIETER

Zoals de naam het zegt: hier geniet je echt. De 'mind extender' stimuleert de hersenen met licht en geluid, en in de floatingcabine drijf je gewichtloos in een sfeer van rust en warmte.

**Stationstraat 14A**  
**1861 Meise**  
**T 02 270 02 38**  
**E info@bijdelevensgenieter.be**  
**W www.bijdelevensgenieter.be**

### 18 LAGOA WELLNESS

Kies uit een resem wellnessbehandelingen, zoals een Fibromysage – speciaal voor fibromyalgiepatiënten -, een vier handen lichaamsmassage, een peeling en pakking met echte vulkaanmodder.

**Waversebaan 268**  
**3050 Oud-Heverlee**  
**T 016 69 50 02**  
**E info@lagoa-wellness.be**  
**W www.lagoa-wellness.be**

---

### 19 SAUNA OBASSIN

Een wellnesscenter met een ruime sauna, een stoombad, een jacuzzi om in weg te dromen, een prachtig binnenzwembad met lichttherapie en een professioneel zonnecenter.

**Kerkstraat 65**  
**1930 Zaventem**  
**T 02 720 38 38**  
**G 0497 55 38 38**  
**E relax@obassin.be**  
**W www.obassin.be**

A group of children dressed in medieval-style costumes are posing in front of a large, multi-story brick castle. The child in the foreground is wearing a crown and a cape, holding a wooden sword high in the air. Another child behind them is holding a blue lance. The scene is set outdoors under a clear blue sky.

Op  
stap  
met

# Kind- eren

In de Groene Gordel zijn alle kinderen kloeke ridders of mooie prinsessen. De adellijke kastelen en statige bossen en parken doen de kinderfantasie meteen op hol slaan.



“Lopen, gillen, klimmen, zwaardvechten, voluit ravotten in de bossen van de Groene Gordel.”



## ✕ Verbeeldingskracht

Want probeer als kind maar eens kalm te blijven als je oog in oog staat met een echt riddersharnas in het Kasteel van Gaasbeek. Wie laat zijn fantasie niet de vrije loop tijdens een bezoek aan het Huis van de Toekomst? Of wie hoopt er niet stiekem een nieuwe ster of een ruimtemannetje te ontdekken als hij door de sterrenkijker van Volkssterrenwacht Mira tuurt? Je verbeeldingskracht wordt stevig aangescherpt in de Groene Gordel.

## ✕ Uit de bol

Maar je kan hier ook vrijuit ravotten. De speelbossen staan open voor elke avonturier, jong en oud. In Provinciedomein Huizingen kan je een hele dag uit de bol gaan: in de speeltuinen, in het water, tussen de dieren, keuze genoeg. En na een duik in de vijver van het Bloso-domein van Hofstade, moet je ze zeker wagen aan een bijna vergeten volksspel in de volkssporttuin van het Sportimonium.



**TIP** Een superidee voor een geslaagd verjaardagsfeestje: vraag alle vriendjes om zich als echte cowboy uit te doen en trakteer hen op een heuse huifkar- of ezelstocht.

### 01 PAPIERMOLEN HERISEM

Alsemberg

Een parel van industrieel erfgoed maar dan op kindermaat. Steek zelf de handen uit de mouwen en maak je eigen papier. Of reserveer een huifkartocht voor een ritje door de vallei van de Molenbeek.

**Fabriekstraat 20**  
**1652 Alsemberg**  
**T 02 381 07 70**  
**E myriam@herisem.be**  
**W www.herisem.be**

### 02 MUSEUM VOOR DE OUDERE TECHNIEKEN

Grimbergen

Ooit al een wasklopper en een wasbord gebruikt? Je eigen brood gebakken? Een smid aan het werk gezien? Dan moet je naar dit doe-museum waar je zelf de handen uit de mouwen steekt.

**Guldental 20**  
**1850 Grimbergen**  
**T 02 270 81 11**  
**E info@mot.be**  
**W www.mot.be**



### 03 PROVINCIEDOMEIN HUIZINGEN

Beersel

Alles voor een hele dag erop uit met het gezin op een superplezant domein: ravotten in de speeltuin, plonsen in het openluchtzwembad, roeien op de vijver, sporten, wandelen, dieren knuffelen, racen ... Te veel om allemaal op één dag te ontdekken.

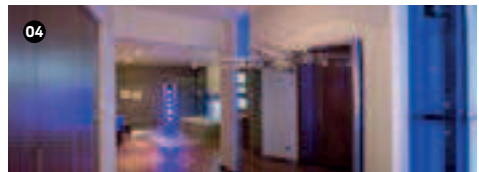
**Henry Torleylaan 100**  
**1654 Huizingen (Beersel)**  
**T 02 383 00 20**  
**E provinciedomein.huizingen@vlaamsbrabant.be**  
**W www.vlaamsbrabant.be/huizingen**

### 04 LIVING TOMORROW

Vilvoorde

Ontdek wat slimme koppen zoal bedenken om ons het leven in de toekomst eenvoudiger, veiliger en vooral leuker te maken.

**Indringingsweg 1**  
**1800 Vilvoorde**  
**T 02 263 01 33**  
**E info@livingtomorrow.com**  
**W www.livingtomorrow.com**



### 05 EZELBOERDERIJ DE KAMPENHOEVE

Kampenhout

Als een cowboy door de bossen van Kampenhout. Niet te paard, maar op de rug van een heel aai-bare ezel. Ezelboerderij De Kampenhoeve organiseert ook ezelkampen en verjaardagsfeestjes.

**Kampenhoutsevoetweg 1**  
**1910 Kampenhout**  
**T 0478 88 01 19**  
**E info@kampenhoeve.com**  
**W www.kampenhoeve.com**

### 06 VOLKSSTERRENWACHT MIRA

Grimbergen

Tuur naar de sterrenhemel in de oudste sterrenwacht van ons land en leer alles van het fascinerende heelal. Weerman Frank Deboosere is er kind aan huis.

**Abdijstraat 22**  
**1850 Grimbergen**  
**T 02 269 12 80**  
**E info@mira.be**  
**W www.mira.be**





## 07 SPEELBOS EVERZWIJNBAD

### Oud-Heverlee

Ravotten in het bos is altijd leuk, zeker als er speciale klauterpalen, puzzelbomen, een reuzengroot mikadospel, stapstronken en andere toffe bosspelen te ontdekken zijn. Het speelpad Everzwijnbad vertrekt vlak bij de onthaalzone De Spielberg waar je een picknickplek en zelfs een barbecue vindt.

#### Weertsedreef 1

3050 Oud-Heverlee

T 016 66 63 00

E [vbr.anb@vlaanderen.be](mailto:vbr.anb@vlaanderen.be)

W [www.natuurenbos.be](http://www.natuurenbos.be)

## 08 SPEELBOS 'T VOSSENHOL

### Bertem

Recreatie en natuur op één plek, midden in het bos. Hier kan je naar hartenlust hutten bouwen, takken sleuren, glijden, klimmen en sjorren. Er zijn speelheuvels, kabouterhuisjes, een zandbak, een amfitheater, een speelweide en veel meer natuurlijk gecreëerde spelelementen.

#### Hoogveldbaan z/n

3060 Bertem

T 016 49 97 72

E [vrijetijd@bertem.be](mailto:vrijetijd@bertem.be)

W [www.bertem.be/speelbos](http://www.bertem.be/speelbos)



06



07



08

“Weerman Frank Deboosere nam ons mee naar de sterren”

— Thor Coremans, 7 jaar.

**TIP** Superplezant voor het hele gezin: luister naar de avonturen van de muizenfamilies achter de lambriseringen van het Kasteel van Gaasbeek. Een toffe audiotour.



## 09 KASTEEL VAN GAASBEEK

Gaasbeek

De stoere leeuwenpoort, de onbeweeglijke harnassen in de gangen, de ontelbare duistere hoekjes en kunstige kantjes. Stap de onvergetelijke sprookjeswereld van markiezin Arcornati Visconti binnen in het Kasteel van Gaasbeek. Jonge bezoekers wacht een heel avontuur, want de muizenfamilies die huizen achter de lambriseringen nemen hen mee op een verrassende audiotour.

**Kasteelstraat 40**

**1750 Gaasbeek**

**T 02 531 01 30**

**E** [kasteelvangaasbeek@vlaanderen.be](mailto:kasteelvangaasbeek@vlaanderen.be)

**W** [kasteelvangaasbeek.be](http://kasteelvangaasbeek.be)

## 10 ZOET WATER

Oud-Heverlee

De vijf vijvers van het Zoet Water vormen de grens van het Heverleebos en het Kouterbos, een uitloper van het Meerdaalwoud. De vijvers, het bos en de horecazaken zijn een geliefde bestemming voor een zondagsuitstapje. Kinderen kunnen zich uitleven in het recreatiepark Zoet Water of bootje roeien op de vijvers. Het schilderachtige kasteeltje aan de rand van de vijvers is een overblijfsel van het Slot van Steenberghe.

**Maurits Noëstraat z/n**

**3050 Oud-Heverlee**

**T 016 38 88 30**

(Toerisme Oud-Heverlee)

**E** [secretariaat@oud-heverlee.be](mailto:secretariaat@oud-heverlee.be)

**W** [www.zoetwater.be](http://www.zoetwater.be)

## 11 KASTEEL VAN BEERSEL

Beersel

Diepe slotgrachten, een ophaalbrug, kantelen met borstweringen en schietgaten. Zo hoort een middeleeuws kasteel er uit te zien! Deze waterburcht is een van de weinige, goed bewaarde voorbeelden van middeleeuwse krijgskunst. Stripliehebbers kennen het kasteel ongetwijfeld van het album 'De schat van Beersel' van Suske en Wiske.

**Lotsestraat z/n**

**1650 Beersel**

**T 02 359 16 36**

**E** [toerisme@beersel.be](mailto:toerisme@beersel.be)

**W** [www.beersel.be](http://www.beersel.be)

## 12 RECREATIEDOMEIN BLOSO HOFSTADE

Zemst

Om een groot zandkasteel te maken aan de waterlijn hoef je niet naar de kust. Op het strand van het recreatiedomein in Hofstade is het minstens even leuk en je kan er veel meer dan alleen strandkloppen en zwemmen: probeer de toffe speeltuinen en de sportvelden of verken de mooie natuur.

En vergeet ook niet een bezoekje te brengen aan het Sportimonium dat gelegen is op het recreatiedomein.

**Tervuursesteenweg z/n**

**1981 Hofstade**

**T 015 61 83 60**

**E** [hofstade@bloso.be](mailto:hofstade@bloso.be)

**W** [www.bloso.be](http://www.bloso.be)

## 13 SPORTIMONIUM

Zemst

Het is meer dan zomaar een saai museum: in het Sportimonium kan je je conditie meten met die van topatleten van eigen bodem. Een Olympisch interactief spel neemt je mee van de Spelen in het oude Olympia tot de Spelen van Londen 2012 en in de volkssportuin waag je je aan aloude sporten als krulbollen, stuifwerpen en wipschieten.

**Trianondreef 19**

**1981 Hofstade**

**T 015 61 82 23**

**E** [toerisme@zemst.be](mailto:toerisme@zemst.be)

**W** [www.sportimonium.be](http://www.sportimonium.be)

## 12 HET RAADEL VAN DRUUFMAN

Overijse

Wil je wel eens je eigen tafeldruiven telen? Het sportieve gps-spel 'Het raadel van de Druufman' leert je de kneepjes van het vak. Volg de aanwijzingen, ontrafel de raadsels en neem deel aan virtuele experimenten. Na een uurtje weet je of je het in je hebt om serrist te worden. Je kan de gps gratis uitleenen bij de dienst toerisme van Overijse of in het bezoekerscentrum Druif, huis van de tafeldruif.

**Waversesteenweg 2**

**3090 Overijse**

**T +32 (0)2-785 33 73**

**E** [info@overijse.be](mailto:info@overijse.be)

**W** [www.overijse.be](http://www.overijse.be)

09



13



12



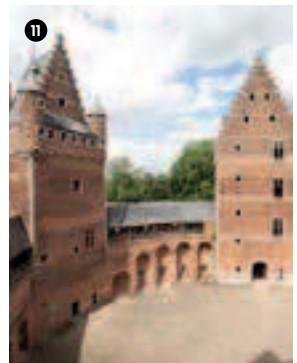
“Ik ben bijna even snel als Kim Gevaert. Bijna toch. In het Sportimonium.”

— Janne Philips, 11 jaar

10



11





A photograph of three women in elaborate 18th-century period dresses standing in front of a large, multi-tiered stone castle tower. The woman on the left wears a pink dress, the middle one a dark red and brown ensemble with a fur collar, and the one on the right a light blue dress. The castle tower has crenellations and a small spire. The sky is blue with scattered white clouds.

Een spannend

# verleden

& Boeiende toekomst

Geen doodse monumenten of musea waar niets te beleven valt in de Groene Gordel. Wel levendige bezoekerscentra, machtige kastelen, boeiende doe-musea en een blik naar de sterren en in de toekomst.





## ✕ **Handen uit de mouwen**

Verwacht je niet aan stoffige vitrinekasten als je een museum in de Groene Gordel binnentapt. Hier mag je zelf de handen uit de mouwen steken: in het Museum voor de Oudere Technieken probeer je vergeten ambachten uit, in het Sportimonium herontdek je volksporten en in Papiermolen Herisem schep je papier zoals 250 jaar geleden.

Niet alleen het verleden is van tel, de toekomst spreekt minstens evenveel tot de verbeelding. Bezoek maar eens het Huis van de Toekomst. Of laat je fantasie de vrije loop en ga mee op ruimtereis met weerman Frank Deboosere in Volkssterrenwacht Mira.

## ✕ **Spannende kastelen**

Toffe, interactieve bezoekerscentra dienen als uitvalsbasis om de streek te verkennen, zoals De Lambiek en Druif, huis van de tafeldruif. Natuurlijk kan je niet voorbij de spannende kastelen van de regio. Het Kasteel van Gaasbeek is een absolute must, net zoals het Kasteel van Beersel. In Gaasbeek kan je bovendien de rijke kunstcollectie van markiezin Marie Arconati Visconti bewonderen. Meer kunst vind je in FeliXart, een ode aan Felix De Boeck, en het unieke openluchtmuseum 'Bruegel in het Pajottenland'.

## 01 MUSEUM VAN HET BELGISCH TREKPAARD

### Vollezele

Hoe groeide het kleine dorp Vollezele uit tot het wereldcentrum van het Belgisch trekpaard? Waarom zakten Oost-Europese paardenkooptmannen met zakken vol goud af naar het Pajottenland? Wat is een treem en een boever? In het Museum van het Belgisch Trekpaard kom je het allemaal te weten. Het nieuwe, interactieve kleedje maakt een bezoek nog interessanter.

### Oudstrijdersplein z/n 1570 Vollezele

**E** [museum.trekpaard@hotmail.com](mailto:museum.trekpaard@hotmail.com)

**W** [www.museumvanhetbelgischtrekpaard.be](http://www.museumvanhetbelgischtrekpaard.be)

## 02 MUSEUM VOOR DE OUDERE TECHNIEKEN

### Grimbergen

Een echt doe-museum dat je decennia terug in de tijd voert. Ooit al een wasklopper en een wasbord gebruikt? Je eigen brood gebakken? Een smid aan het werk gezien? Beleef het tijdens demonstraties, workshops of op eigen houtje.

### Guldendal 20 1850 Grimbergen

**T** 02 270 81 11

**E** [info@mot.be](mailto:info@mot.be)

**W** [www.mot.be](http://www.mot.be)

## 03 SPORTIMONIUM

### Zemst

Herbeleef de grootste sportmomenten, bewonder de slee van Dixie Dansercoer, de spikes van Kim Gevaert en duik in het wierlervelieden van Eddy Merckx. Eddy Merckx loodst je aan de hand van memorabele momenten in zijn carrière door een digi-

taal quiz- en belevingsparcours op tablet. Daarna kan je ook zelf aan de slag: je kan je conditie meten met die van topatleten van eigen bodem, of speel het Olympisch interactief spel. In de volkssporttuin probeer je aloude spelen zoals stuifwerpen, liggende wipschieten en krulbollen.

### Trianonndreef 19

**1981 Hofstade**

**T** 015 61 82 23

**E** [toerisme@zemst.be](mailto:toerisme@zemst.be)

**W** [www.sportimonium.be](http://www.sportimonium.be)

## 04 KASTEEL VAN GAASBEEK

### Gaasbeek

Oorspronkelijk dateert dit kasteel uit 1236, toen Godfried van Leuven hier een burcht liet bouwen om Brabant te beschermen tegen invallen. Een eeuw geleden toverde de mysterieuze markiezin Marie Arconati Visconti de burcht om tot haar eigen droompaleis in neorenaissancestijl, de inrichting vulde ze met een indrukwekkende kunstcollectie. Met de boeiende audiotour komt dit alles terug tot leven.

### Kasteelstraat 40

**1750 Gaasbeek**

**T** 02 531 01 30

**E** [kasteelvangaasbeek@vlaanderen.be](mailto:kasteelvangaasbeek@vlaanderen.be)

**W** [kasteelvangaasbeek.be](http://kasteelvangaasbeek.be)

## 05 MUSEUM HOF VAN MELIJN

### Tervuren

Stap de geschiedenis van Tervuren binnen en bewonder voorwerpen uit het verdwenen hertogelijk paleis en schilderijen van de 'School van Tervuren'.

### Melijndreef 6

**3080 Tervuren**

**T** 02 766 53 55

**E** [cultuurdienst@tervuren.be](mailto:cultuurdienst@tervuren.be)

**W** [www.tervuren.be](http://www.tervuren.be)

## 06 VOLKSSTERRENWACHT MIRA

### Grimbergen

Speur naar verre planeten en sterren, experimenteer mee, bewonder indrukwekkende meet- en kijktoestellen in de oudste sterrenwacht van ons land. Eén keer per maand neemt weer- man Frank Deboosere je mee op een leerrijke reis door de sterren.

### Abdijstraat 22

**1850 Grimbergen**

**T** 02 269 12 80

**E** [info@mira.be](mailto:info@mira.be)

**W** [www.mira.be](http://www.mira.be)

## 07 PAPIERMOLEN HERISEM

### Alsemberg

Deze voormalige kartonfabriek is een knap bewaard stukje negentiende-eeuws, industrieel patrimonium, gegroeid uit een oude papiermolen uit 1536. In de molen kan je papier schep- pen zoals 250 jaar geleden. Het is ook een uitvalsbasis voor huifkartochten door de streek, samen met de Brabantse trek- paarden Anaïs, Fleur, Freya en Klara.

### Fabriekstraat 20

**1652 Alsemberg**

**T** 02 381 07 70

**E** [myriam@herisem.be](mailto:myriam@herisem.be)

**W** [www.herisem.be](http://www.herisem.be)

## 08 KASTEEL VAN BEERSEL

### Beersel

Diepe slotgrachten, een ophaal- brug, kantelen met borstweringen en schietgaten. Zo hoort een mid- deleeuws kasteel er uit te zien! Deze waterburcht is een van de weinige, goed bewaarde voorbeel- den van middeleeuwse krijgskunst. Stripfiefhebbers kennen het kasteel

ongetwijfeld van het album 'De schat van Beersel' van Suske en Wiske.

**Lotsestraat z/n**  
**1650 Beersel**  
**T 02 359 16 36**  
**E [toerisme@beersel.be](mailto:toerisme@beersel.be)**  
**W [www.beersel.be](http://www.beersel.be)**

## 09 KONINKLIJK MUSEUM VOOR MIDDEN-AFRIKA

Tervuren

Koning Leopold II liet dit prachtige museumcomplex in neoclassicistische stijl optrekken als ode aan 'zijn' Congo. Vandaag is het één van de boeiendste en mooiste Afrika-instituten ter wereld aan de rand van het mooie Warandepark van Tervuren. Opgelet: het museum sluit in het najaar 2013 de deuren voor een periode van drie jaar voor een grote renovatie.

**Leuvensesteenweg 13**  
**3080 Tervuren**  
**T 02 769 52 11**  
**E [info@africamuseum.be](mailto:info@africamuseum.be)**  
**W [www.africamuseum.be](http://www.africamuseum.be)**

## 10 LIVING TOMORROW

Vilvoorde

Ontdek wat slimme koppen zoal bedenken om ons het leven in de 21<sup>ste</sup> eeuw eenvoudiger, veiliger en vooral leuker te maken in het Huis van de Toekomst. Het huis bestaat uit drie entiteiten: een huis van de toekomst met een home office, een kantoor van de toekomst en een informatiecomplex.

**Indringingsweg 1**  
**1800 Vilvoorde**  
**T 02 263 01 33**  
**E [info@livingtomorrow.com](mailto:info@livingtomorrow.com)**  
**W [www.livingtomorrow.com](http://www.livingtomorrow.com)**



**TIP** Toekomst en verleden in één uitstap: steek de handen uit de mouwen in het Museum voor de Oudere Technieken en proef dan van de toekomst in het Huis van de Toekomst.



**TIP** Combineer een bezoek aan Druif, Huis van de Tafeldruif met een bezoekje aan een druiventeler en een wandeling op het Wandelnetwerk Zuid-Dijleland.



## 11 FELIXART MUSEUM

### Drogenbos

Naast de hoeve en boomgaard van Felix De Boeck (1898-1995), één van de pioniers van de abstracte schilderkunst in België, verrees het FelixArt Museum. Hier vind je meer dan 3000 werken van de kunstenaar en geregeld zijn er boeiende, tijdelijke kunsttentoonstellingen.

**Kuikenstraat 6**  
**1620 Drogenbos**  
**T 02 377 57 22**  
**E info@felixart.org**  
**W www.felixart.org**

## 12 SINT-MARTINUSBASILIEK

### Halle

Dit schitterende, hooggotische gebouw beheerst de bedevaartstad Halle en de Zennevallei. Sinds januari 2013 is de basiliek gesloten voor een twee jaar durende restauratie, maar je kan nog wel het miraculeuze zwarte Mariabeeld uit 1250 bewonderen. Gedurende de opknappbeurt kan je samen met acteur en erburger Hubert 'Witse' Damen op zoek naar de mysterieuze bouwmeester van de basiliek tijdens een boeiend Mysteryspel. En wil je de basiliek toch nog in, dan kan dat met het virtuele 3D-model dat het gebouw tot in de kleinste details weergeeft. Lees er meer over op [www.mysterievandebouwmeester.be](http://www.mysterievandebouwmeester.be).

**Grote Markt z/n**  
**1500 Halle**  
**T 02 356 42 59**  
**E toerisme@halle.be**  
**W www.toerisme-halle.be**

## 13 WITLOOFMUSEUM

### Kamperhout

Waarover gaan de gesprekken in het witlofkot? Waarom is witloof het witte goud van de regio? Het witloofmuseum leert je er alles over. Niet alleen het agrarische aspect komt aan bod, maar ook de sociale en culturele impact die de witloofteelt had en nog steeds heeft.

**Leuvensesteenweg 22**  
**1910 Kamperhout**  
**T 016 22 33 80**  
**E witloofmuseum@kamperhout.be**  
**W www.witloofmuseum.be**

## 14 ROMAANSE ARCHITECTUUR IN BERTEM

### Bertem

In Bertem ontdek je de mooiste, duizend jaar oude Romaanse bouwkunst. Je kan er zelfs niet naast kijken: de robuuste Sint-Pieterskerk werd in de eerste helft van de elfde eeuw gebouwd in Maasromaanse stijl, zonder kruisbeuken en met een massieve westertoren. Binnen is het pronkstuk een houten beeld van de Zittende Madonna met kind Jezus uit de twaalfde eeuw.

In deelgemeente Leefdaal tref je de kleine, pittoreske Sint-Veronakapel. De oudste delen ervan dateren van rond het jaar 900. Volgens de legende is de kapel de begraafplaats van de heilige Verona, een Duitse keizerin uit de negende eeuw. In 1951 legden onderzoekers een stenen sarcofaag uit de 9<sup>de</sup> of 10<sup>de</sup> eeuw bloot, zonder lichaamsresten.

Toch is er nooit een keizerin Verona geweest. Meer waarschijnlijk is de naam afgeleid van de vroegere parochie Vroeienberg, zoals het hier ooit heette.

**Sint-Pieterskerk**  
**Groenendaal 31**  
**3060 Bertem**

**Sint-Veronakapel**  
**Kapellestraat z/n**  
**3061 Leefdaal**

**T 016 49 97 72**  
**(dienst toerisme)**  
**E vrijetijd@bertem.be**  
**W www.bertem.be**

## 15 HERTBOOMMOLEN

### O.L.V. Lombeek

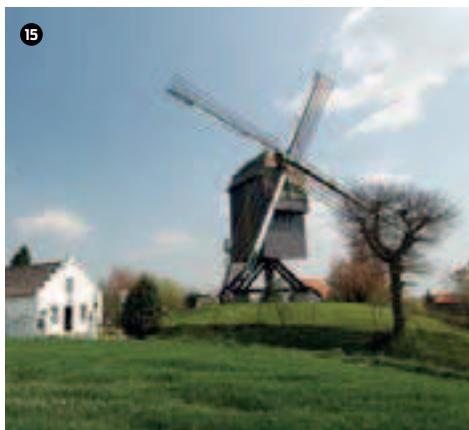
Midden in de Pajotse velden, hoog op een heuvel staat al eeuwenlang de Hertboommolen. Al sinds 1391 volgens het cijnsboek van die tijd. De molen heeft enkele bijnamen: de 'tragische molen' naar enkele lugubere moorden die er door de eeuwen heen zijn gepleegd, en 'Zepposmolen' omdat de molen dienst deed als huis van Kapitein Zeppos in de gelijknamige televisiereeks uit de jaren 1960.

**Molenkauter 9**  
**1760 Onze-Lieve-Vrouw**  
**Lombeek**  
**T 054 51 87 07**  
**E info@windmolen.be**  
**W www.windmolen.be**





14



15



11



12



13



## 16 VOLKSINSTRUMENTEN- MUSEUM

### Gooik

Boven het volkscafé De Cam salt muzikant Herman Dewit, stichter van volksmuziekgroep 't Kliekske, zijn indrukwekkende collectie oude en vaak vergeten muziekinstrumenten uit. Zijn verzameling telt meer dan 400 stuks.

**Wijngaardstraat 5**

**1755 Gooik**

**T 02 532 28 38**

**E info@muzmoz.be**

**W www.muziekmozaiek.be**

## 17 BEZOEKERSCENTRUM DE LAMBIEK

### Alsemberg

Een bezoek aan de streek van geuze en lambiek start hier, waar je ondergedompeld wordt in de smaken, geuren, geluiden en textuur van lambiekbier. Het artisanale brouwproces is een eeuwenoude traditie waarbij het bier spontaan gist en rijpt op houten vaten.

**Gemeenveldstraat 1**

**1652 Alsemberg**

**T 02 359 16 36**

**E toerisme@beersel.be**

**W www.beersel.be**

## 18 HET KASTEEL VAN LEEFDAAL

### Leefdaal

Dit kasteel aan de rand van het dorp was in de vroege middeleeuwen het stulpje van de 'Heer van Leefdaal', de ambtenaar die in opdracht van de Hertog van Brabant een oogje in het zeil hield. De oorspronkelijke burcht werd in 1626 vervangen door het huidige, sierlijke kasteel, omringd door bossen, vijvers en een watermolen. Het kasteel zelf is niet

te bezoeken maar ligt midden in een prachtig wandelgebied.

### Boskee 3

**3061 Leefdaal**

**T 016 49 97 72**

**(Toerisme Bertem)**

**E vrijetijd@bertem.be**

**W www.bertem.be**

## 19 DRUIF, HUIS VAN DE TAFELDRUIF

### Overijse

Je uitvalsbasis om de Druivenstreek te verkennen. Ontdek de recreatieve, culturele en gastronomische troeven van de streek in de toeristische onthaalruimte, bezoek de interactieve tentoonstelling met actieve spelletjes voor kinderen, en leer alles over het rijke verleden achter het karakteristieke donsblaagje van de tafeldruif.

**Waversesteenweg 2**

**3090 Overijse**

**T 02 785 33 73**

**E info@overijse.be**

**W www.overijse.be**

## 20 OPENLUCHTMUSEUM 'BRUEGEL IN HET PAJOTTENLAND'

### Sint-Anna-Pede

Een wandelpad als een uniek openluchtmuseum met 19 reproducties van Pieter Bruegel de Oude. Een lofdicht aan de schoonheid van de streek, die ook de schilder eeuwen geleden al aantrok. Sommige werken lijken zo uit het landschap gerukt en soms herken je een kerkje of een molen.

**Herdebeekstraat 176**

**1701 Itterbeek**

**T 02 451 69 34**

**E toerisme@dilbeek.be**

**W www.dilbeeksergoed.be**

## 21 KASTEEL DIEPENSTEYN

### Londerzeel

Ooit de zetel van een middeleeuwse heerlijkheid, vandaag de statige stoeterij van Brouwerij Palm. De tentoonstelling in de gewelfde kelder toont de geschiedenis van Diepensteyn en haar adellijke bewoners, de eerste verdieping is ingericht als erfbetoon aan het Belgische trekpaard. Het kasteel is alleen op afspraak en met gids te bezoeken.

**Diepensteyn 1**

**1840 Londerzeel**

**T 052 31 74 11**

**E info@palmbreweries.com**

**W www.palmbreweries.com**

## 22 ABDIJ VAN GRIMBERGEN

### Grimbergen

Het was Sint Norbertus zelf die in de jaren 20 van de 12<sup>de</sup> eeuw enkele volgelingen naar Grimbergen stuurde om er een klooster te bevolken. Sindsdien leven er onafgebroken Norbertijnen in de abdij van Grimbergen. Een paar keer dreigde ze ten onder te gaan tijdens de godsdienstoorlogen en de Franse Revolutie. Telkens verrees de abdij opnieuw, met de feniks als symbool. De abdijskerk uit de 17<sup>de</sup> eeuw is een van de mooiste en meest harmonieuze barokkerken van de Lage Landen.

**Kerkplein 1**


**1850 Grimbergen**

**T 02 272 40 77**

**E kerkgrimbergen@telenet.be**

**W www.abdijsgrimbergen.be**

# Edel groen



Flaneren in kasteelparken, herademen in wouden, de stilte opzoeken of ongekende natuurplekjes verkennen. De Groene Gordel heeft zijn naam niet gestolen.





## ✕ Lusthoven

In het bruisende hart van het land vind je de mooiste, gekoesterde kasteelparken. Een aangename erfenis van het verleden: de Brusselse adel zocht vanaf de 17<sup>de</sup> eeuw een plek om te ontspannen, om te flaneren in het groen. De versterkte middeleeuwse burchten werden één voor één omgetoverd tot fraaie lusthoven en riante buitenverblijven. De adel flaneert nog steeds door de magnifieke parken en tuinen, maar vandaag is iedereen er welkom. Wie het Kasteel van Gaasbeek bezoekt, wordt absoluut overdonderd. En sommige parken kregen een nieuwe bestemming, zoals de Nationale Plantentuin van België in Meise en Rozentuin Coloma in Sint-Pieters-Leeuw.



## ✕ Bossen en wouden

De bossen en wouden deden eeuwenlang dienst als voorraadschuur voor brandhout en als jachtgebied. Hertogen draafden door het Warandebos in Tervuren, het Zoniënwoud, het Meerdaalwoud of het Hallerbos. In de verrassende arboreta – Groenendaal, Wespelaar, Tervuren, Heverlee en Huizingen - vind je bomen en struiken uit heel de wereld. Zeker de collectie van Wespelaar is van wereldniveau: de plantencollectie telt meer dan 2000 verschillende soorten.

Er valt nog meer groen te ontdekken in de Groene Gordel. Wandel door een stiltegebied waar je alleen het ruisen van de wind hoort, vergeet je laarzen niet als je de Doodse Bemde bezoekt, en in Haacht werd een antitankgracht uit de Tweede Wereldoorlog een habitat voor uitzonderlijk dieren- en plantenleven.

## Kasteelparken en -tuinen

Eeuwenoud en stevig gekoesterd: adellijke, groene pareltjes

### DRIE TOPPERS...

#### 01 NATIONALE PLANTENTUIN VAN BELGIË

Keizerin Charlotte, zus van Leopold II, koos het ridderlijke Kasteel van Bouchout als verblijf. Let vooral op de kantelen en de torentjes. Nog indrukwekkender is de wereldberoemde Nationale Plantentuin van België die zich in het 92 hectare grote domein rond het kasteel uitstrekt. Hier vind je 18.000 soorten planten van over heel de wereld, van exotische vleesetende planten tot de reuzenaronskelk en de Cola-boom. Sommige planten zijn uiterst zeldzaam en uitgestorven in de vrije natuur.

Je kan in alle weersomstandigheden de plantencollectie bewonderen. Bij zomerweer moet je beslist langs de verzameling vaste planten in het Herbetum lopen of een bezoeke brengen aan de tuin met geneeskrachtige planten. In het Plantenpaleis vind je de planten die het graag lekker warm hebben. Elf kassen bootsen het klimaat van een bepaald gebied na en tonen de plantengroei uit deze streek. De 'Evolutiekas' geeft een overzicht van 500 miljoen jaar plantenevolutie, van de eerste groenwieren tot de overweldigende diversiteit van de bloemplanten, het 'Regenwoud' laat lianen, epifyten en wurgende bomen op je los, de Victoriakas pronkt met de beroemde reuzenwaterlelies en papyrus uit het oude Egypte.

**Nieuwelaan 38**  
**1860 Meise**  
**T 02 260 09 70**  
**E info@br.fgov.be**  
**W www.plantentuinmeise.be**

#### 02 WARANDEPARK TERVUREN

Het is zalig flaneren door het Warandepark van Tervuren op een zomerse zondag. Vergeet de picknickmand niet en vij je neer in het gras aan de rand van de vijvers. Het gonst hier van de geschiedenis: al in de 12<sup>de</sup> eeuw was dit 205 hectare groot domein het jachtgebied van de Brabantse hertog Hendrik I. De Oostenrijkse landvoogd Karel van Lorreinen liet de burcht die hier stond in de 18<sup>de</sup> eeuw ombouwen tot een luchtige zomerresidentie, maar niet veel later liet de Oostenrijkse keizer Jozef II het pand slopen. De kelderruines zijn nog te zien vlakbij de mooie Sint-Hubertuskapel, gebouwd in 1616. Op deze plaats zou de heilige Hubertus in 727 overleden zijn. Toen Leopold II ruim honderd jaar geleden het Koloniënpaleis en het Afrikamuseum liet bouwen, gaf hij meteen ook de opdracht om de neoklassieke Franse tuin aan te leggen.

**Keizerinnedreef z/n**  
**3080 Tervuren**  
**T 02 766 53 40**  
**(Toerisme Tervuren)**  
**E toerisme@tervuren.be**  
**W www.tervuren.be/toerisme**

#### 03 KASTEELPARK VAN GAASBEEK & MUSEUMTUIN

Als je het indrukwekkende Kasteel van Gaasbeek bezoekt, kan je niet langs het even knappe kasteelpark. Een lange dreef tussen tientallen meters hoge

bomen leiden je van de parking naar de leeuwenpoort van de burcht. Het domein van bijna 50 hectare bestaat voor het grootste deel uit een gemengd loofbos, doorsneden met brede, rechte dreven die het een adellijk tintje geven. De structuur kreeg al in de 16<sup>de</sup> eeuw vorm. De drie vijvers voorzagen de kasteelbewoners van vis. De triomfboog is een eerbetoon aan Napoleon en werd gebouwd in 1803, het moest het begin worden van een nieuwe weg naar Brussel.

Markiezin Marie Arconati Visconti liet de speelse binnentuin van het kasteel aanleggen in neorenaissancestijl. Hier heb je een prachtig zicht over het Pajottenland. Op koperen platen staat aangegeven welke dorpen en steden je in de verte ziet.

### DE MUSEUMTUIN

De Museumtuin is een ode aan de hovenierskunst. Eeuwen geleden bevoorraadden de tuinen het kasteel met verse groente en fruit. Vandaag klimmen leifruitbomen symmetrisch tegen de muur omhoog, telt de unieke pruimencollectie wel zeventig soorten en spreken de snoeivormen tot de verbeelding. Deze tuin laat geen enkele tuinliefhebber koud.

**Kasteelstraat 40**  
**1750 Gaasbeek**  
**T 02 531 01 30**  
**E kasteelvangasbeek@vlaanderen.be**  
**W kasteelvangasbeek.be**



**TIP** Een hele dag Gaasbeek: het beboste kasteelpark, de museumtuin, het prachtige kasteel zelf en 's middags een streekgerecht in Afspanning Oud Gaasbeek.

## ... EN VELE PRACHTIGE PARELTJES

### 04 ROZENTUIN COLOMA

Kijk niet te verbaasd als je een groep Japanners in volle extase door de tuin ziet stappen. Bezoekers uit alle hoeken van de wereld komen de 3500 rozensoorten in dit wel heel romantische park bewonderen. De tuin is opgedeeld in vier delen: de rood-witte tuin, de Vlaamse tuin, de oude rozentuin en de Internationale tuin. Daarnaast heb je nog het museum met klimrozen en de Japanse tuin. Het kasteel Coloma maakt het romantische plaatje volledig. Ooit was het een versterkte burcht maar in de 17<sup>de</sup> en 18<sup>de</sup> eeuw werd het omgevormd tot buitenverblijf. Vandaag fungeert het als gemeentelijk cultuurcentrum.

**J. Depauwstraat z/n**  
**1600 Sint-Pieters-Leeuw**  
**T 02 454 86 30**  
**(Agentschap voor**  
**Natuur en Bos)**  
**E vbr.anb@vlaanderen.be**  
**W www.natuurenbos.be**

sche stijl. Naast het park van 50 hectaren groot strekt zich nog een bosreservaat uit dat helemaal doorloopt tot aan de taalgrens.

**Terrest z/n**  
**1670 Heikruis (Pepingen)**  
**T 02 454 86 33**  
**(Agentschap voor**  
**Natuur en Bos)**  
**E vbr.anb@vlaanderen.be**  
**W www.natuurenbos.be**

### 05 HET KASTEEL VAN HUIZINGEN

Albert Vaucamps liet aan het einde van de 19<sup>de</sup> eeuw het halve dorp afbreken om zijn kasteelpark uit te bouwen tot één van de mooiste van het land. Sinds 1938 is het eigendom van de provincie, eerst Brabant nu Vlaams-Brabant. Het is een levendig park waar je je geen moment verveelt. Wandel zeker eens door de als monument erkende rotstuin, uniek in zijn soort. Het kabbelende water leidt je langs 1200 soorten bloemen en planten. Ook de blindentuin – 75 ha groot – is enig. Dankzij praatpalen, braillebordjes en natuurlijk de bloemengeuren kunnen ook mensen met een visuele beperking genieten van de flora op het domein. Het sierlijke kasteel zelf is een stijlvolle brasserie.

**Henry Torleylaan 100**  
**1654 Huizingen (Beersel)**  
**T 02 383 00 20**  
**E provinciedomein.huizingen**  
**@vlaamsbrabant.be**  
**W www.vlaamsbrabant.be/huizingen**



### 05 KASTEELPARK TER RIJST

Een wandelpad slingert romantisch over netjes getrimd gras en gebogen brugjes, tussen prachtige beuken en kastanjelaars. Burggraaf Théodore de Niulant de Pottelsberghe – een mondvoll – was best in een poëtische bui toen hij in de 19<sup>de</sup> eeuw opdracht gaf om het park rond zijn kasteel aan te leggen. Hij liet trouwens ook de originele, middeleeuwse burcht omvormen tot het huidige, witte kasteel in neoclassicistische



#### 07 **DOMEIN GROENENBERG**

Je kan je best minder fraaie werkplekken voorstellen: de werknemers van de Vlaamse overheid die hun bureel in het Kasteel Groenenberg hebben, kijken uit over een groene parel. Met kronkelende wegen, gebogen bosranden en uitgestrekte grasvelden is dit 45 hectare grote park een mooi voorbeeld van Engelse tuinarchitectuur. Bewonder de grote collecties azalea's, narcissen, camelia's, hortensia's en rododendrons.

**Konijnestraat 172 bus b  
1602 Vlezenbeek  
T 02 454 86 33**

**(Agentschap voor  
Natuur en Bos)**

**E [vbr.anb@vlaanderen.be](mailto:vbr.anb@vlaanderen.be)  
W [www.natuurenbos.be](http://www.natuurenbos.be)**

#### 08 **PRINSENBOS**

In het centrum van Grimbergen, verscholen in het Prinsbos, staan de restanten van het 15<sup>de</sup>-eeuwse Prinsenkasteel. Ooit was dit het verblijf van de heren van Grimbergen, vandaag resten nog alleen de donjon en enkele wallen. Het resultaat van enkele boze Duitsers aan het einde van de Tweede Wereldoorlog. De kasteelgracht is nu een idyllische visplek en het bos een gegeerde wandelplek met mooie eiken en beuken.

**Prinsenstraat z/n  
1850 Grimbergen  
T 02 270 99 30**

**E toerisme**

**@brabantsekouters.be**

**W [www.brabantsekouters.be](http://www.brabantsekouters.be)**

#### 09 **HET KASTEEL VAN GROOT-BIJGAARDEN**

Het sierlijke park werd in het begin van de 20<sup>ste</sup> eeuw aangelegd, maar het kasteel zelf gaat veel verder terug in de tijd. De massieve, 36 meter hoge slottoren is het oudst bewaarde deel en dateert al van 1347. De weelderige tuin is het perfecte toneel voor de jaarlijkse Floralia in het voorjaar, als een miljoen bloeiende bloembollen hun kleurenpracht tonen. Dit domein kan je enkel tijdens de Floralia bezoeken.

**I. Van Beverenstraat 5  
1702 Groot-Bijgaarden  
G 0494 47 72 56**

**E info**

**@kasteelgrootbijgaarden.be**

**W [kasteelgrootbijgaarden.be](http://kasteelgrootbijgaarden.be)**

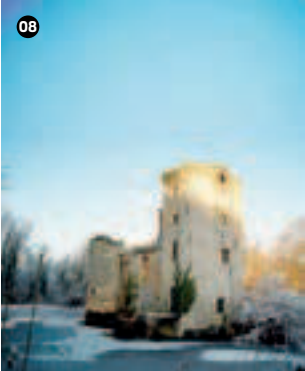




07



10



08



09

## 10 PARK DRIE FONTEINEN

Het 18<sup>de</sup>-eeuwse kasteel dat er stond, werd tijdens de Tweede Wereldoorlog in puin gelegd maar het kasteelpark mag nog gezien worden. De oranjerie bleef wel overeind en is nu een smakelijke brasserie met een mooie Franse tuin. De Engelse landschapstuin oogt gewoon schitterend. Het domein dankt zijn naam aan een fontein die hier in 1561 werd opgericht om de schippers op het kanaal Brussel-Rupelmonde van drinkwater te voorzien.

**Beneluxlaan z/n**  
**1800 Vilvoorde**  
**T 02 255 45 50**  
 (stad Vilvoorde)  
**W [www.vilvoorde.be](http://www.vilvoorde.be)**

“Heerlijk kuieren in het Warandepark van het Koloniënpaleis naar de ruïne van het hertogelijk paleis, met halverwege een picknick aan de rand van de vijver.”

— Ingrid Stroeykens, 35 jaar.



**TIP** De kasteeltuin van Groot-Bijgaarden kleurt op tijdens Floralia Brussels in het voorjaar, als meer dan een miljoen bloembollen bloeien.



**TIP** Wandel in het voorjaar door het Hallerbos. Het geurende tapijt van miljoenen blauwe boshyacinten is onvergetelijk mooi. Maak er een daguitstapje van in combinatie met een bezoek aan de stad Halle.

## Bossen en arboreta

De grootste wouden en bossen vind je pal in het hart van het land.

### 01 LIEDEKERKEBOS

Geurende voorjaarsbloeiers, een grote ligweide en een speeltuintje in het midden maken dit bos extra aantrekkelijk. Het 100 ha grote Liedekerkebos leent zich ideaal voor een gezond zondags gezinsuitstapje.

**Eduard Schelfhoutstraat z/n  
1770 Liedekerke**

**T 053 64 55 91**

(dienst cultuur Liedekerke)

**E [cultuur@liedekerke.be](mailto:cultuur@liedekerke.be)**

**W [www.liedekerke.be](http://www.liedekerke.be)**

### 02 ZONIËNWOUDE

Je kan bijna eindoeloo wandelen door de groene long van Brussel, met 4421 hectare het grootste beukenbos van België. Beukenbomen van meer dan 200 jaar oud zijn hier lang geen uitzondering. Het woud kent een rijke geschiedenis als jachtgebied van vorsten, schuilplaats van soldaten en brandhoutvoorraad voor de hele regio. In het Bosmuseum Jan van Ruusbroec in Groenedaal leer je alles over de fauna en flora in het woud, en over hoe zo'n woud beheerd wordt.

**Duboislaan 1a  
(Agentschap voor  
Natuur en Bos)**

**1560 Hoeilaart**

**T 02 658 24 60**

**E [vbr.anb@vlaanderen.be](mailto:vbr.anb@vlaanderen.be)**

**W [www.zonienwoud.be](http://www.zonienwoud.be)**

### 03 ARBORETUM WESPELAAR

Een plantencollectie van wereldformaat: meer dan 2000 verschillende soorten planten en bomen in een 20 hectare groot park. Het idee kwam van burggraaf Philippe de Spoelberch, een gepassioneerd dendroloog, die zijn privécollectie hier uitbouwde. Bewonder vooral de verzameling magnolia's, het is één van de grootste ter wereld.

**Grote Baan 63  
3150 Wespelaar**

**T 016 60 86 41**

**E [info@arboretumwespelaar.be](mailto:info@arboretumwespelaar.be)**

**W [www.arboretumwespelaar.be](http://www.arboretumwespelaar.be)**

### 04 ARBORETUM HUIZINGEN

Aan de rand van het Provinciedomein Huizingen vind je een 55 hectare groot arboretum. Het heuvelachtige terrein met loof- en naaldboomsoorten is doorsneden met mooie wandelwegen. In het voorjaar bedekt een bloementapijt van bosnarcissen en boshyacinten de bodem. De meest opvallende bomen zijn de drie moerascipressen bij de vijver en de blauwe Atlasceder.

**Henry Torleylaan 100  
1654 Huizingen (Beersel)**

**T 02 383 00 20**

**E [provinciedomein.huizingen@vlaamsbrabant.be](mailto:provinciedomein.huizingen@vlaamsbrabant.be)**

**W [www.vlaamsbrabant.be/huizingen](http://www.vlaamsbrabant.be/huizingen)**

### 05 HALLERBOS

Wandelen in het Hallerbos is altijd een aanrader, maar in het voorjaar kleurt het bos schitterend blauw door een tapijt van miljoenen boshyacinten. Onvergetelijk mooi. Het Hallerbos is een overblijfsel van het Kolenwoud, een oerbos dat al tijdens de vorige ijstijd het land bedekte.

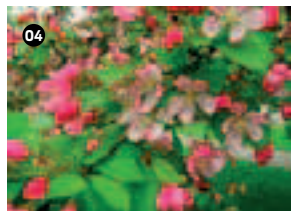
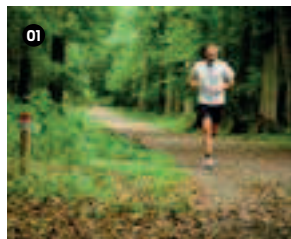
**Vlasmarktdreef z/n  
1500 Halle**

**T 02 658 24 60**

(Agentschap voor  
Natuur en Bos)

**E [vbr.anb@vlaanderen.be](mailto:vbr.anb@vlaanderen.be)**

**W [www.natuurenbos.be](http://www.natuurenbos.be)**



## 06 ARBORETUM VAN GROENENDAAL

Koning Leopold II koos zelf de plek aan de rand van het Zoniënwoud waar hij zijn arboretum wilde inrichten. Aanvankelijk was het de bedoeling om na te gaan welke exotische bomen geschikt waren voor de Belgische bosbouw. De verzameling telt ruim 400 verschillende bomen en struiken. Enkele blikvangers: de Japanse koekjesboom, de reusachtige mammoetbomen en uitzonderlijke soorten esdoorn en eik.

**Duboislaan z/n**  
**1560 Hoeilaart**  
**T 02 657 05 04**  
**E [toerisme@hoeilaart.be](mailto:toerisme@hoeilaart.be)**  
**W [www.hoeilaart.be/toerisme](http://www.hoeilaart.be/toerisme)**

## 09 GEOGRAFISCH ARBORETUM VAN TERVUREN

Als je tijdens een wandeling door het Zoniënwoud plots tussen een heel gevarieerde groep boomsoorten staat, ben je in het Geografisch arboretum van Tervuren. Dit stukje van het woud heet Kapucijnenbos. Het arboretum is 100 hectare groot en telt meer dan 460 bomen uit Europa en andere continenten. De Amerikaanse sequoia's en araucaria's zijn de blikvangers. Hier maak je de mooiste herfstwandeling van het land.

**Vlaktedreef z/n**  
**3080 Tervuren**  
**T 02 766 53 40**  
**(Toerisme Tervuren)**  
**E [toerisme@tervuren.be](mailto:toerisme@tervuren.be)**  
**W [www.tervuren.be/toerisme](http://www.tervuren.be/toerisme)**

## 07 BERTEMBOS

Misschien dat het tijdens de middeleeuwen best gevaarlijk was in dit bos, waarom kregen de geulen en paden anders namen als Vossenkuil en Wolvendel? Het bos bleef tot op vandaag vrijwel onveranderd, al zijn de wolven intussen vertrokken. Bertembos is samen met het Eikenbos 155 ha groot en in het voorjaar kleurt de bodem met bosanemonen.

**Bosstraat z/n**  
**3060 Bertem**  
**T 016 49 97 72**  
**(Toerisme Bertem)**  
**E [vrijetijd@bertem.be](mailto:vrijetijd@bertem.be)**  
**W [www.berthem.be](http://www.berthem.be)**

## 08 MEERDAALWOUD & HEVERLEEBOS

Opgelet dat je niet verdwaalt, want het Meerdaalwoud vormt samen met het aangrenzende Heverleebos en het Egenhovenbos het grootste gemengde loofbos van Vlaanderen. Het is een 2050 hectare groot, fabelachtig boscomplex met families reeën en meer dan duizend oude en dikke eiken. Hier en daar duiken vreemde bosfiguren op, ontsproten aan de fantasie van de lokale boomkunstenaar Ad. In het arboretum van Heverleebos wandel je tussen 350 verschillende soorten bomen en struiken.

**Weertsedreef z/n**  
**3050 Oud-Heverlee**  
**T 016 38 89 80**  
**(Agentschap voor Natuur en Bos)**  
**E [vbr.anb@vlaanderen.be](mailto:vbr.anb@vlaanderen.be)**  
**W [www.meerdaalwoud.be](http://www.meerdaalwoud.be)**



07

**TIP** De Doode Bemde ligt op het wandelnetwerk Zuid-Dijleland, dat bundelt de mooiste wandelwegen in de groene valleien van de Dijle, de IJse en de Laan.



## Natuur troef

De mooiste plekken voor wie op zoek gaat naar stilte en zeldzame natuur.

### 01 DOODE BEMDE

Vergeet je laarzen niet als je naar de Doode Bemde trekt want het is altijd vochtig in dit natuurlijke overstromingsgebied van de Dijle. Het natuurgebied – 250 hectare groot – is zonder twijfel de belangrijkste natuurparel van de Dijlevallei. Deze lappendeken van biotopen heeft alles: van natte en droge graslanden tot bossen, ruigten en open waterpartijen. De natuur is overweldigend, het is een echt paradijs voor dier- en plantensoorten als de roerdomp, de oeverwaluw, de ijsvogel en de porseleinhoen.

**Lindenhoflaan z/n**  
**3040 Neerijse**  
**T 02 686 61 65**  
(Toerisme Huldenberg)  
**E** [mia.vanassche@huldenberg.be](mailto:mia.vanassche@huldenberg.be)  
**W** [www.natuurpunt.be/natuurgebied-doodo-bemde\\_285.aspx](http://www.natuurpunt.be/natuurgebied-doodo-bemde_285.aspx)

### 02 ANTITANKGRACHT

Een oorlogsconstructie als natuurgebied? Jawel. Om de opmars van het Duitse leger te stuiten, bouwde het Belgische leger tussen september 1939 en mei 1940 de KW-linie tussen Koningshooikt en Waver. Een diepe, brede gracht waar geen tank of pantservoertuig ooit over zou geraken, omgeven door bunkers. Het is nu een prachtig natuurgebied van tien hectare groot. De betonnen bekisting is al decenia lang gevuld met water en de natuur is er haar gang kunnen gaan. Kikkers, amfibieën, vogels, insecten en planten hebben er een vaste thuis gevonden.

**Werchtersessteenweg z/n**  
**3150 Haacht**  
**T 016 26 94 30**  
(Toerisme Haacht)  
**E** [toerisme@haacht.be](mailto:toerisme@haacht.be)  
**W** [www.haacht.be](http://www.haacht.be)

### 03 STILTEGEBIED DENDER-MARK

Enkel het ruisen door de bomen, een eenzame tractor in de verte, het loeien van een koe in de wei. Er zijn nog maar weinig plaatsen in Vlaanderen waar het echt stil kan zijn. De landelijke regio op de grens van Vlaams-Brabant en Oost-Vlaanderen – Galmaarden, Geraardsbergen en Ninove – is een officieel erkend stiltegebied. Het achtergrondgeluid ligt in de buurt van ongeveer 40 db(A) en dat is echt wel stil.

**Marktplein z/n**  
**1570 Galmaarden**  
**T 054 58 91 67**  
**E** [markvallei@toerismepajottenland.be](mailto:markvallei@toerismepajottenland.be)  
**W** [www.galmaarden.be](http://www.galmaarden.be)







01

“De Antitankgracht is oorlogserfgoed en natuurpracht in één.”

— Wim Sloodmaekers, 52 jaar.

02



03



01



01





# Het Brabants Trekpaard

Icoon van de Groene Gordel

De Brabantse trekpaarden draven  
door de weiden van de Groene Gordel  
alsof Bruegel zelf ze er schilderde.



“Overal stoot je op Brabanders: in de wei, in brons, op een jaarmarkt, voor een huifkar.”



## ✕ Wereldveroveraar

In heel Europa, zelfs in Amerika, kennen paardenliefhebbers de naam van het kleine Pajotse dorp Vollezele. Het is immers de bakermat van het Brabants trekpaard, een paardenras dat eind 19<sup>de</sup> eeuw de wereldmarkt veroverde als oersterk krachtdier. In het Museum van het Belgisch Trekpaard ontdek je het succesverhaal van paarden als Prins en Brillant.

Deze dieren zijn vereeuwigd in brons, maar hun nazaten draven nog door de weiden van de Groene Gordel. Soms zie je ze voor een huifkar of een koets, in een processie of op een jaarmarkt. Tijdens de Dag van het Brabants Trekpaard beleef je de kracht van het edele dier tijdens wedstrijden en demonstraties.

## ✕ Op zoek naar het sterkste paardenras

Toen midden 19<sup>de</sup> eeuw de industriële revolutie losbarstte, was er paardenkracht nodig om de zware machines en schepen te trekken. Paardenfokkers gingen op zoek naar de sterkste paarden, die ook vriendelijk en elegant waren. Remi Vanderschueren kruiste in zijn fokkerij in Vollezele drie bestaande rassen tot een machtig, nieuw ras: het Belgisch trekpaard, ook gekend als de Brabander. Het edele dier was meteen enorm gegeerd. Volgens de verhalen zakten Hongaarse koopmannen met zakken vol goud af naar het Pajottenland om enkele befaamde Brabanders te kopen. Al snel volgde de rest van Europa en ook de Amerikanen leerden waar Vollezele lag. De Brabander groeide uit tot het meest gevraagde paard en het grootste exportproduct van het prille België.

## 01 MUSEUM VAN HET BELGISCH TREKPAARD

Hoe groeide het kleine dorp Vollezele uit tot het wereldcentrum van het Belgisch trekpaard? Welke rol speelden de hengsten Orange I en Brillant? In het Museum van het Belgisch Trekpaard kom je het allemaal te weten. Anekdoten en foto's katapulteren je terug naar de glorie tijd van Vollezele. Het nieuwe, interactieve kleedje maakt een bezoek nog interessanter.

**Oudstrijdersplein z/n  
1570 Vollezele**

**E [museum.trekpaard@hotmail.com](mailto:museum.trekpaard@hotmail.com)**

**W [www.museumvanhetbelgischtrekpaard.be](http://www.museumvanhetbelgischtrekpaard.be)**

## 02 HUIFKARTOCHTEN

Voel de kracht van de Brabander terwijl hij een huifkar of een koets trekt door de Groene Gordel. De tijd valt stil als je de hoeven over de straatstenen hoort tikken en het landschap traag voorbijglijdt. Er zijn heel wat mogelijkheden. Kijk onder het hoofdstuk Groene Gordel Anders op p 32-33 voor het aanbod.

## 03 DE BRABANDER VEREEUWIGD

Het machtige bronzen paard op het marktplein van Lennik is Prins, een fokpaard met edele trekken uit de 19<sup>de</sup> eeuw dat mee aan de wieg stond van het Belgisch trekpaard. Het standbeeld is een werk van kunstenaar Koenraad Tinel.

De zoon van Prins, Brillant I, werd een echt showpaard dat de ene na de andere internationale overwinning op zijn palmares mocht schrijven. Brillant staat ver-

eeuwigd op het Oudstrijdersplein in het centrum van Vollezele.

Op het Heldenplein in Vilvoorde, net tegenover de Onze-Lieve-Vrouw van Goede Hoopkerk, staat ook een fier trekpaard. Een creatie van kunstenaar Rik Poot ter gelegenheid van 150 jaar Vilvoordse jaarmarkt. Het verwijst naar de bijnaam voor de Vilvoordenaars, de Pjeirefretters.

## 04 DAG VAN HET BRABANTS TREKPAARD

Elk jaar op de derde zondag van oktober staat de dorpskern van Vollezele in het teken van het Brabants trekpaard, met demonstraties, menwedstrijden, workshops, een toffe kermis en andere activiteiten. De dag wordt afgesloten met een Brillantworp: wie tussen de chocoladen paardjes het gouden exemplaar vangt, wint een replica van het bronzen Brillantbeeld van kunstenaar Ron Deblaere.

## 05 TREKPAARDEN SPOTTEN

De Brabanders staan stoer te wezen in de weiden van de Groene Gordel, alsof ze er geplaatst zijn door Pieter Bruegel zelf. Het Park van Groenenberg is een geknipte plaats om de dieren te spotten. Wandel het Kasteelpark van Groenenberg in en aan de paardenweide vind je een infobord dat je meer vertelt over de dieren die je ziet.

**Konijnestraat 172 bus b  
1602 Vlezenbeek**

**T 02 454 86 33**

**(Agentschap voor  
Natuur en Bos)**

**E [vbr.anb@vlaanderen.be](mailto:vbr.anb@vlaanderen.be)  
W [www.natuurenbos.be](http://www.natuurenbos.be)**

## 06 PROCESSIES EN MARKTEN

Je hoeft nooit lang te wachten of er gaat ergens in de Groene Gordel wel een paardenprocessie uit. De zondag na Pinksteren is dat in Gooik, waar tientallen Brabantse trekpaarden met het beeld van de Heilige Drievuldigheid door de straten van Kester, Herfelingen en Oetingen trekken. De zomerse Sint-Pauluspaardenprocessie van Opwijk stoelt op een traditie die ontstond in 1902.

Ook de paardenmarkten zijn een levendig stukje folklore. Bewonder de trekpaarden tijdens de paardenmarkten van Dillbeek doorheen het jaar, de jaarmarkt van Steenhuffel op Pinkstermaandag of de Vilvoordse jaarmarkt op de derde maandag na Paasmaandag.

## 07 DE PAARDENKRACHT VAN EEN RASBIER

Brouwerij Palm heeft de kracht van de Brabander goed begrepen en plaatste het dier als logo op het bieretiket. In kasteel Diepensteyn, ooit de zetel van een middeleeuwse heerlijkheid, richtte de brouwerij een stoeterij op en in de weiden er rond draven enkele tientallen trekpaarden. De eerste verdieping van het kasteel is ingericht als eerbetoon aan het edele dier. Het kasteel is alleen op afspraak en met gids te bezoeken.

**Diepensteyn 1**

**1840 Londerzeel**

**T 052 31 74 11**

**E [info@palmbreweries.com](mailto:info@palmbreweries.com)**

**W [www.palmbreweries.com](http://www.palmbreweries.com)**



02



07



01



06



03



## Veulenpremie

Het Brabants trekpaard is dan wel een bijzonder krachtig dier, het kan best nog wel een duwtje in de rug gebruiken. Daarom promoot Toerisme Vlaams-Brabant de kweek: elk veulen van een Brabants trekpaard krijgt een premie van 200 euro.



festiviteiten en

# Fees- ten

Van elk feest maken ze in de Groene Gordel wat bijzonder. Een muziekfeest krijgt een middeleeuws kasteel als decor. Een processie wordt bewaakt door honderden soldaten in historisch uniform. Een tentoonstelling van bloembollen wordt meteen de meest geurige en kleurrijke van heel de wereld.



“Feesten in stijl,  
met muziek  
en smaak”

## ✕ Een traditie van feesten

Geen traditie zo oud of er hangt wel een feest aan vast. De Pauwelveiering in Galmaarden stoelt op een legende uit de 14<sup>de</sup> eeuw. De relieken van de heilige Veroon worden al eeuwen lang op Paasmaandag door de straten van Lembeek gedragen, geschraagd door honderden soldaten. En in Halle barst elk voorjaar de carnavalgekte los, niemand weet wanneer die traditie ooit begon. Het festival Gooikoorts is nog niet zo oud, maar grijpt wel terug naar de traditionele volksmuziek.

## ✕ De mooiste decors

Decorbouwers hebben geen werk in de Groene Gordel, want de parken, tuinen en kastelen vormen zelf de mooiste decors. Beeld je maar eens een muziekfeest en sierlijk vuurwerk in met het Kasteel van Beersel op de achtergrond. Of de kleuren en geuren van duizenden en duizenden voorjaarsbloemen in het park van het indrukwekkende Kasteel van Groot-Bijgaarden. Tijdens de jaarlijkse Vaarhappening op 1 mei kan je de streek van op het water bewonderen met een boottochtje op het Zennekanaal of het Kanaal Leuven-Dijle.



## ✕ Vieren met smaak

Bij elk dorpsfeest of festival valt er volop te proeven van de lokale dorstlessers en hapjes. Het tweejaarlijkse Toer de Geuze is een echte ode aan het unieke geuzebier. De lambiekbrouwers en geuzestekers zetten dan fier hun deuren open. Trots zijn ze ook in Overijse, het epicentrum van de Druivenstreek, waar elk jaar in augustus de Druivenfeesten losbarsten.

## “Aalst kan niet tippen aan drie dagen carnavalsgekte in Halle”

— Jan Roossens, 50 jaar.

### 01 PAUWELVIERING

#### Galmaarden

25 jan. of eerstvolgende zondag

Een authentiek folkloristisch feest dat al eeuwen is vergroeid met het gehucht Sint-Paulus in Galmaarden. Volgens de overlevering is de oorsprong van dit feest te zoeken in het jaar 1382, toen na een hevige plundering de doden op de velden bleven liggen. De pest brak uit, maar toen verscheen de heilige Paulus, de dorpspatroon, als een witte ruiter. Hij deelde roggebroodjes uit aan de hongerende en zieke mensen en de pest verdween. Een andere legende heeft het over een prior, een zekere Paulus, die brood wijdde en daardoor een ziekte onder de landbouwgewassen stopte. Hoe dan ook, voor heel het dorp is de herdenking een reden tot vieren, met een stoet, activiteiten en het bakken en eten van duizenden Pauwelbroodjes.

**W** [www.galmaarden.be](http://www.galmaarden.be)

### 02 CARNAVAL

#### Halle

Voorjaar

Als de lente zich opmaakt, maken de feestvierders van Halle zich op voor een stevig carnavalsfeest dat de stad drie dagen lang in de ban houdt. Met duizenden zakken ze af naar de stad om samen met het prinsenpaar één van de vele stoeten – Deuvelstoet, Grote Stoet, Lichtstoet ... - te beleven, of ze graaien naar de snoepjes tijdens de traditionele Krottenworp. Het

Halse carnaval is het grootste carnaval van Vlaams-Brabant en de tweede grootste van 't land.

**W** [www.carnavalhalle.be](http://www.carnavalhalle.be)

### 03 SINT-VEROONSMARS

#### Lembeek

Paasmaandag

Elke paasmaandag maakt Lembeek zich op voor de jaarlijkse processie. Zo zijn er wel meer, maar niet zoals hier. De relieken van de patroonheilige Sint-Veron worden beschermd door honderden soldaten in historische uniformen. Een traditie die vele eeuwen teruggaat in de tijd. Deze indrukwekkende paasprocessie is de enige soldatenprocessie van Vlaanderen.

**W** [www.toerisme-halle.be](http://www.toerisme-halle.be)

### 04 DRUIVENFEESTEN

#### Overijse - Hoeilaart

Augustus & september

Toen hovenier Felix Sohie in de 19<sup>de</sup> eeuw wel brood zag in een dikke tros overheerlijke serredruiven, legde hij zonder het te weten ook de basis voor de muzikaalste en zoetste dorpsfeesten van 't land. De jaarlijkse Druivenfeesten van Overijse – hartje Druivenstreek – zetten het dorp dagenlang op stelten. Een jaarmarkt, streekproducten, een druivenstoet, kinderanimatie en elke dag wel een swingend concert. De knapste dames van het land wedijveren voor het gegeerde kroontje van druivenkoningin.

In september is het dan de beurt aan Hoeilaart voor hun jaarlijks

Druivenfestival met straatanimatie, ambachtenmarkt, tentoonstellingen en nog veel meer.

**W** [www.druivenfeesten.be](http://www.druivenfeesten.be)

[www.druivenfestivalhoeilaart.be](http://www.druivenfestivalhoeilaart.be)

### 05 FLORALIA BRUSSELS

#### Groot-Bijgaarden

Voorjaar

De bloemrijkste lente beleef je in het 14 ha grote park van het Kasteel van Groot-Bijgaarden. Een maand lang kan je hier zowat alle voorjaarsbloembollen bewonderen die er maar te vinden zijn. Honderden soorten, meer dan een miljoen stuks, indoor en outdoor, een onvergetelijk geurend kleurspektakel.

**W** [www.floralia-brussels.be](http://www.floralia-brussels.be)

### 05 BRABANTSE VAARHAPPENING

#### Vlaams-Brabantse kanalen

1 mei

De start van het nieuwe vaarseizoen gaat in de Groene Gordel gepaard met tal van toffe activiteiten op en rond het Zennekanaal en het Kanaal Leuven-Dijle. Verken de kanalen per boot, geniet van het fietsen en het wandelen door de streek, ontdek de vele bezienswaardigheden langs het water of verpoos bij één van de vele animatiestandjes.

**W** [www.vaarhappening.be](http://www.vaarhappening.be)



## 07 KASTEELFEESTEN BEERSEL

**Beersel**  
Tweejaarlijks

Het middeleeuwse Kasteel van Beersel vormt het machtige decor voor een weekend vol muziek en plezier. Met gesmaakte optredens voor jong en oud, knallend vuurwerk, dans en een markt met smulklare streekproducten.

**W** [www.beersel.be](http://www.beersel.be)

## 08 GOOIKOORTS

**Gooik**  
Eerste weekend juli

Hét driedaagse festival voor de volksmuziekiefhebber met traditionele maar ook verrassend vernieuwende volksmuziek uit binnen- en het verre buitenland. Maar ook met workshops, initiaties, balavonden, kinderanimatie, een internationale markt voor instrumentenbouwers, betaalbare prijzen, maaltijden op echte borden en drank uit glazen. Een familie-festival waar gezelligheid troef is.

**W** [www.gooikoorts.be](http://www.gooikoorts.be)

## 09 TOER DE GEUZE

**Pajottenland**  
Voorjaar 2015 & 2017

De lambiekbrouwerijen en geuzesteckerijen van het Pajottenland en de Zennevallei zetten tijdens dit tweejaarlijkse evenement de deuren open voor het grote publiek. Laat je rondleiden en maak kennis met de unieke brouwprocedure van de lambiek. Natuurlijk kan je ook degusteren van lambiek, geuze, kriek, framboise en andere lekkere lambiekbieren. Een bus doet alle brouwerijen aan, dus proef gerust met volle teugen.

**W** [www.toerdegeuze.be](http://www.toerdegeuze.be)

## GORDELFESTIVAL

Na dertig jaar maakt het bekendste fiets- en wandelevenement van Vlaanderen een doorstart. Sinds 1981 zakken elk jaar tijdens de eerste zondag van september tienduizenden sportievelingen af naar de Groene Gordel om er volop te fietsen, wandelen of de sfeer op te snuiven tijdens De Gordel. Vanaf 2013 wordt het Gordelfestival – de nieuwe naam – voor het eerst gespreid over twee dagen, met een nog gevarieerder programma vol wandelingen, fietstochten, muziek, cultuur, kunst en erfgoed. Vlaamse muzikanten geven een swingend openingsconcert en elk jaar staat er een andere gemeente in de kijker. En de klassieke 100 kilometer rond Brussel? Die fietslus bestaat natuurlijk nog steeds.

**W** [www.gordelfestival.be](http://www.gordelfestival.be)



03



01



07



04

# Groene Gordel smaken

**Proeven van  
de Groene Gordel**

Een parelende geuze met een  
boterham met plattekaas.  
Een fris witloofslaatje. Een  
hemelszoete tafeldruif. Een  
streek beleef je pas echt door  
ervan te proeven.





## ✕ Lambiek

Lambiek is een geschenk uit het verleden: de manier waarop de brouwers van het Pajottenland en de Zennevallei al eeuwen geleden lambiek brouwden, is nog dezelfde als vandaag. Sinds de 19<sup>de</sup> eeuw maken geuzesters van de lambiekbieren de jonge en oude geuze, uniek voor de streek. Probeer het bier eens uit op een zomers terras met een boerenboterham met plattekaas en radijsjes. De 'mandjeskaas' is een authentieke specialiteit.

## ✕ Bier en hop

Het is niet alleen de geuze die vloeit in de Groene Gordel. De brouwerijen Haacht en Palm kent iedereen, maar ken je ook Hof ten Dormaal, Den Herberg en Den Triest? Bier heeft hop nodig en daarvoor zit je hier goed, de regio van Asse en Affligem in de Brabantse Kouters is van oudsher de hopstreek van Vlaanderen.



## ✕ Aardbeien en witloof

Zoete aardbeien groeien in Pajottenland & Zennevallei, in de serres van de Druivenstreek rijpen overheerlijke tafeldruiven. Kampenhout, Kortenberg en Zaventem in het Dijleland vormen de streek van het Witte Goud: het witloof. In Haacht en Keerbergen staan asperges op het menu. De Vilvoordenaren zijn Pjeirefretters. Zo heeft elk dorp en stadje wel een eigen specialiteit die de Groene Gordel dat rijke smakenpalet geeft. Er zijn veel eetadressen en dorpskroegen waar streekproducten op de kaart staan, en streekhoekjes waar je een lekker souvenir vindt om mee naar huis te nemen.

## Het land van de geuze

In de Zennevallei hebben ze de kunst van het brouwen al eeuwenlang in het bloed: het oerbier lambiek werd al gebrouwd en stevig gedronken in de 14<sup>de</sup> eeuw. Nog steeds passen de lambiekbrouwers dezelfde brouwmethode toe: de kuipen met het brouwingsmengsel van water, mout en hop worden 's nachts opengezet. De wilde gisten *Brettanomyces Bruxellensis* en *Brettanomyces Lambicus* doen de rest. Door oude en jonge lambiek te mengen en te laten nagisten op fles, ontstaat geuze.

### 01 BROUWERIJ 3 FONTEINEN

Armand Debelder is een begrip onder de lambiekbrouwers. Zijn kennis over het brouwen kreeg hij van zijn vader. Armand groeide op tussen de lambiek en de geuze en zet met veel liefde voor het product de stiel voort.

**Hoogstraat 2a**  
**1650 Beersel**  
**T +32 (0)2-306 71 03**  
**E info@3fonteinen.be**  
**W www.3fonteinen.be**

### 02 BROUWERIJ BOON

Frank Boon komt uit een brouwersfamilie. Toen hij in 1978 de oude geuzestekerij van Lembeek kocht, maakte hij een droom waar. In 2013 opende hij er een indrukwekkende brouwzaal.

**Fonteinstraat 65**  
**1502 Lembeek**  
**T +32 (0)2-356 66 44**  
**E info@boon.be**  
**W www.boon.be**

### 03 BROUWERIJ DE TROCH

In een statige hoeve in het kleine dorp Wambeek combineert Brouwerij De Troch traditionele geuze met verrassende exotische smaken als mango, banaan, maar ook aardbei, limoen en meer.

**Langestraat 20**  
**1741 Wambeek**  
**T +32 (0)2-582 10 27**  
**E info@detroch.be**  
**W www.detroch.be**

### 04 GEUZESTEKERIJ DE CAM

Geuzesteker Karel Goddeau gebruikt de beste lambiek van brouwerijen uit de buurt en tovert die met veel geduld om tot heerlijke geuze. Cam is een Oudnederlands woord voor brouwerij.

**Dorpsstraat 67a**  
**1755 Gooik**  
**T +32 (0)2-532 21 32**  
**E kriek@gooik.be**  
**W www.decarn.be**

### 05 GEUZESTEKERIJ HANSSENS ARTISANAAL

Sidy Hanssens staat zeker haar mannetje in de nog overwegend mannelijke bierwereld. Ze steekt geuze met dezelfde passie als haar overgrootvader in 1896.

**Vroenbosstraat 15/1**  
**1653 Beersel**  
**T +32 (0)2-380 31 33**  
**E Hanssens.artisanaal@scarlet.be**

### 06 BROUWERIJ TIMMERMANS

Een gevestigde waarde in het Pajottenland. Sinds 1702 brouwen ze er Lambiek. Vandaag maakt de brouwerij deel uit van de groep John Martin maar het lambiekbier wordt nog steeds volgens de traditionele manier gebrouwen.

**Kerkstraat 11**  
**1701 Itterbeek**  
**T +32 (0)2-569 03 57**  
**E timmermans@johnmartin.be**  
**W www.brntimmermans.be**

“Een geuze smaakt het best in een echte, Pajotse kroeg”

— Ruud Teirlinck, 42 jaar.







**TIP** Spijker eerst je kennis van het lambiekbier bij in Bezoekerscentrum De Lambiek en volg dan de Geuzeroute, een ontspannende fietstocht van 38 kilometer van geuzesteckerij naar lambiekbrouwerij.



10

09



### 07 BROUWERIJ GIRARDIN

Deze echte hoeveboerderij bestaat al sinds 1845. De familie brouwt lambiek met graan van eigen teelt.

**Lindenberg 10**  
**1700 Sint-Ulriks-Kapelle**  
**T +32 (0)2-453 94 19**

### 08 BEZOEKERSCENTRUM DE LAMBIEK

Voor je een geuzestekerij of een lambiekbrouwerij bezoekt, ga je best eens langs in dit bezoekerscentrum. Je wordt er ondergedompeld in de smaken, geuren, geluiden en textuur van lambiekbier. Het artisanale brouwproces - volgens een eeuwenoude traditie - waarbij het bier spontaan gist en rijpt op houten vaten heeft geen enkel geheim meer voor jou.

**Gemeenveldstraat 1**  
**1652 Alseberg**  
**Alsebergsesteenweg 1046**  
**1652 Alseberg**  
**T +32 (0)2-359 16 36**  
**E toerisme@beersel.be**  
**W www.beersel.be**



### 09 BROUWERIJ LINDEMANS

Zeven generaties geleden had de familie Lindemans een boerderij en om iedereen ook in de wintermaanden aan het werk te houden, startte de familie een lambiekbrouwerij. Vandaag houden de neven Geert en Dirk Lindemans een tweehonderd jaar oude familietraditie in stand.

**Lenniksebaan 1479**  
**1602 Vlezenbeek**  
**T +32 (0)2-56 03 90**  
**E info@lindemans.be**  
**W www.lindemans.be**

### 10 BROUWERIJ OUD BEERSEL

Bierliefhebber Gert Christiaens was er het hart van in toen zijn lievelingsbier dreigde te verdwijnen. Hij nam dan maar zelf met veel gedrevenheid het heft in handen van brouwerij Oud Beersel.

**Laarheidestraat 230**  
**1650 Beersel**  
**T +32 (0)2-363 35 80**  
**E info@oudbeersel.com**  
**W www.oudbeersel.com**

### 11 BROUWERIJ MORT SUBITE

Mort Subite is de term die in de Brusselse cafés gebruikt wordt voor de laatste worp bij het pijesbakspel. De geschiedenis van deze brouwerij in het pittoreske hart van Kobbegem gaat terug tot 1604.

**Lierput 1**  
**1730 Kobbegem**  
**T +32 (0)2-454 11 11**  
**E info@alken-maes.com**  
**W www.mort-subite.be**

### 12 DIGITALE TOUR DE GEUZE

Dankzij de digitale Tour de Geuze kan je op ieder moment een virtueel kijkje nemen achter de muren van de lambiekbrouwerijen en geuzestekerijen. Het is een reeks van verhalen verspreid over 14 locaties in het Pajottenland en de Zennevallei. Op elke locatie vind je een QR-code, inscannen en je kijkt achter de schermen van de betreffende brouwerij of stekerij.

**W www.toerdegeuze.be**



09



10



08



11



### 12 VOLG DE GEUZEROUTE

Vertrek aan Brouwerij 3 Fonteynen en fiets van geuzestekerij naar lambiekbrouwerij door het groene, glooiende Pajottenland. Je komt langs het Kasteel van Beersel en door het mooie Hallerbos. Stap af in Halle en kuier door de stad, rust uit op het zonneterras van Boeiekewis in Huizingen en bezoek het Bezoekerscentrum De Lambiek. Ook Brouwerij Oud Beersel en Geuzestekerij Hanssens Artisaanaal liggen op de route.

**De Geuzeroute is 38 km lang en volgt de knooppunten van het Fietsnetwerk Vlaams-Brabant: start, 63, 62, 53, 64, 65, 28, 50, 49, 61, 83, start. Verkorting tot 24,6 km: start, 63, 62, 53, 50, 49, 61, 83, start Verkorting tot 14,8 km: start, 63, 61, 83, start**

## Meer dan geuze alleen

In de Groene Gordel houden ze wel van een lekkere, schuimende pint bier, en dat hoeft niet alleen geuze te zijn. Van onder de kerktoeren uit groeiden veel kleine en grotere brouwerijen. Enkele daarvan kunnen bezocht worden.

### 01 BROUWERIJ PALM

Anna Cornet – een vrouw, jawel – baatte in 1747 al de dorpsbrouwerij Den hoorn uit in Steenhuffel. In 1975 veranderde de naam in Palm en het wereldberoemde Brabantse trekpaard verscheen in het logo van het zachte amberbier.

**Steenhuffeldorp 3**

**1840 Steenhuffel**

**T +32 (0)52-31 74 14**

**E events@palmbreweries.com**

**W www.palmbreweries.com**

### 02 BROUWERIJ HAACHT

Deze ultramoderne brouwerij was aanvankelijk een eenvoudige melkerij tot ingenieur Eugène De Ro in 1898 besloot om zich op het brouwen te werpen. Met succes. Brouwerij Haacht behoort tot de top van de Belgische brouwerswereld. Sinds 1968 staat kleinzoon van Eugène aan het roer en de vierde generatie staat klaar.

**Provinciesteenweg 28**

**3190 Boortmeerbeek**

**T +32 (0)16-60 15 01**

**E info@brouwerijhaacht.be**

**W www.brouwerijhaacht.be**

### 03 BROUWERIJ HOF TEN DORMAAL

André Janssens en zoon Dries brouwen in de schuur van de knappe hoeve Hof ten Dormaal bier met hop en gerst van eigen teelt. Een unieke hoevebrouwerij en een heel natuurzuiver en ambachtelijk proces. De brouwzaal met café is elke zaterdag van 14 tot 18 uur open voor het publiek.

**Caubergstraat 2**

**3150 Tildonk**

**G +32 (0)477-51 59 91**

**W www.hoftendormaal.com**

### 04 BROUWERIJ DE BLOCK

Henricus De Block verwierf al in de veertiende eeuw het brouwersrecht. En sindsdien zit het brouwen in het bloed van de familie. Bieren gemaakt van hoppe uit de eigen streek, van mout van hun granen en eigen gistculturen op basis van recepten die van generatie op generatie doorgegeven worden.

**Nieuwbaan 92**

**1785 Merchtem-Peizegem**

**T 052-37 21 59**

**W www.satanbeer.com**

### 05 BROUWERIJ DEN HERBERG

Een wat uit de hand gelopen hobby van Bart Devillé en Ann Heremans levert een reeks lekkere, ambachtelijke bieren op. Best te proeven in het warme kader van café Den Herberg.

**O. de Kerchove**

**d'Exaerdestraat 16**

**1501 Buizingen**

**T +32 (0)2-305 93 00**

**E denherberg@gmail.com**

**W www.denherberg.be**

### 06 MICROBROUWERIJ ANGERIK

Erik Decuyper brouwt volgens een aloude methode: de delen van de brouwinstallatie worden boven elkaar geplaatst. Er zijn geen pompen nodig, de zwaartekracht doet haar werk.

**Snakkaertstraat 30**

**1700 Dilbeek**

**T +32 (0)2-569 33 48**

**E erikdecuyper@hotmail.com**

### 07 MICROBROUWERIJ DENTRIEST

Bierbrouwer Marc Struyf bezit de grootste collectie bieretiketten van het land. Het zegt wat over de passie waarmee hij aan het brouwen gaat. Proeven kan in het heel gezellige gelagzaaltje van deze kleine brouwerij.

**Trieststraat 24**

**1880 Kapelle-op-den-Bos**

**T +32 (0)15-71 43 86**

**G +32 (0)475-74 38 05**

**E info@dentriest.be**

**W www.dentriest.be**



**TIP** Elke zaterdagmiddag ben je welkom in de brouwzaal – met café - van Hof ten Dormaal in Tildonk. Het ambachtelijke brouwproces gebeurt hier met graan van eigen teelt.



“Scherpe geuze, zacht amberbier, pittige pils, artisanale speciaalbiere. Zoveel smaken.”

— Elise Vandaele, 50 jaar.



## BROUWERIJ DE KROON

Brouwerij De Kroon in Neerijse is een uitzonderlijke mix van wetenschap, brouwkunst, gastronomie en toerisme. Dit creatieve familiebedrijf van vader en zonen Delvaux is een verplichte stop op het wandelnetwerk Zuid-Dijleland. Vader Freddy en zoon Filip zijn allebei doctors gespecialiseerd in bier. Zoon Peter neemt de organisatie van het geheel voor zijn rekening.

Vader Freddy is dé smaak- en bierexpert van België. De doctor in de landbouwkundige en toegepaste biologische wetenschappen startte in 1991 het Laboratorium voor Mouterij en Brouwerij van de KU Leuven. Zoon Filip erfde de biermicrobe en doctorerde met een proefschrift over witbieren. Samen startten ze het Biercentrum Delvaux op dat de kwaliteitsbewaking en productontwikkeling doet voor een twintigtal van de grootste brouwerijen van 't land.

Als dit tweetal Brouwerij De Kroon in Neerijse nieuw leven in blazen, ontstaat er letterlijk chemie. Ontdek het zelf tijdens een boeiend rondleiding. Elke zaterdag en zondag kan je aansluiten bij een gidsbeurt door de oude en nieuwe brouwerij. De oude brouwinstallatie van De Kroon is een van de laatste twee intact gebleven ambachtelijke brouwerijen, een groot contrast met de hoogtechnologie van het biercentrum. Na deze wonderlijke ontdekkingstocht volgt er een degustatie van één van de eigen biere: Delvaux, Super Kroon of Job. Met al de bierkennis hier in huis, mag je je aan echte topproducten verwachten.

Brasserie Het Brouwhuis tapt het bier van de tapkraan rechtstreeks uit de brouwerij, of probeer een heerlijk bieregerecht op de kaart. De grote bovenverdieping leent zich perfect voor feesten en meetings. Wil je op zoek naar de ziel van het bier? Dan vind je nergens ter wereld zoveel expertise tijdens een degustatiecursus in Brouwerij De Kroon.

**Beekstraat 20 B, 3040 Neerijse**  
**E [info@brouwerijdekroon.be](mailto:info@brouwerijdekroon.be)**  
**W [www.brouwerijdekroon.be](http://www.brouwerijdekroon.be)**

## Glazen dorpen

In de serres van de Druivenstreek rijpen hemelszoete tafeldruiven.

### 01 FELIX SOHIE

De Druivenstreek telde vorige eeuw op het hoogtepunt van de teelt niet minder dan 35.000 serres. De massale teelt was het gevolg van het idee van één man. Felix Sohie was in de 19<sup>de</sup> eeuw hovenier van graaf Evrard de Limburg-Stirum. Sohie teelde serredruiven voor de graaf, de start van een traditie. De generaties vakkennis leverde de tafeldruif een Europese oorsprongserkenning op. De energiecrisis van de jaren 1970 maakte het behoorlijk duur om de serres warm te houden en veel telers haakten af, toch wordt de teelttraditie in de dorpen Overijse, Huldenberg, Tervuren en Hoeilaart tot vandaag nog levend gehouden door enkele fervente druiventelers.

### 02 FIETSEN MET PIT

Vertrek aan het bezoekerscentrum Drulf in het centrum van Overijse voor een fietstocht door de Druivenstreek. Af en toe moet je recht op de trappers maar als beloning wachten je prachtige uitzichten over de IJsevallei. Je komt langs mooie serristenwoningen en telers waar je een kistje druiven kan kopen. Hou halt aan De Woudpoort aan de rand van het Zoniënwoud. Deze boswachterswoning is nu een infopunt waar je fietsen kan huren, een picknick met streekproducten bestellen en snuisteren in de streekproductenwinkel.

**De Druivenroute is 25 km lang en volgt de knooppunten van het Fietsnetwerk Vlaams-Brabant: 40, 6, 7, 57, 60, 44, 40.**

### 03 DRUIF, HUIS VAN DE TAFELDRIJF

Wil je alles te weten komen over de superlekkere tafeldruif? Dan moet je zeker langsgaan bij het toeristische bezoekerscentrum Drulf, huis van de tafeldruif. Bouw je eigen serre, laat je in-

spireren door de heerlijkste recepten, ontdek de geschiedenis van de tafeldruif of luister naar het sappige streekdialect. Met het opdrachterspel 'De Geheimen van Maurice' ga je met het hele gezin op een boeiende zoektocht. Het centrum is gevestigd in Den Bonten Os, een knap 17<sup>de</sup>-eeuws patriciërshuis aan de kerk van Overijse.

**Waversesteenweg 2  
3090 Overijse  
T +32 (0)2 785 33 75  
E info@overijse.be  
W www.overijse.be**

### 04 DRUIVENFEESTEN

In augustus is het feest in druivenland. De jaarlijkse druivenfeesten zetten het centrum van Overijse dagenlang op stelten met een druivenstoet, veel muziek, een jaarmarkt, kinderanimatie en meer toffe activiteiten. De mooiste dames van het land dingen naar het gegeerde kroontje van druivenkoningin.

**T +32 (0)2-785 33 73  
(Toerisme Overijse)  
E info@overijse.be  
W www.overijse.be**



## Het Witte Goud

Knapperig in een fris zomerslaatje, heerlijk gestoofd op een winterse dag.

### 01 WITLOOFMUSEUM

Warm je aan duveltjes, bewonder de witloofreuzen, luister naar de gesprekken in het witloofkot. In het Witloofmuseum in Kampenhout kom je alles te weten over de sociale en culturele impact van de witloofteelt op de regio.

**Leuvensesteenweg 22**

**1910 Kampenhout**

**T +32 (0)16-22 33 80**

**E witloofmuseum**

**@kampenhout.be**

**W [www.witloofmuseum.be](http://www.witloofmuseum.be)**

### 02 WITLOOFROUTE

Zin in een stevige maar vlakke fietsroute door de witloofstreek? De bewegwijzerde Witloofroute brengt je door de velden waar de witloofbedden rusten, langs het Sportimonium, het BLOSO-domein in Hofstade en het kanaal Leuven-Mechelen. Bezoek zeker het Witloofmuseum onderweg.

**De route is 50 km lang. Vertrek aan het BLOSO-domein (Parking C, Tervuursesteenweg, 1981 Hofstade) en volg de zeshoekige bordjes met rode opdruk. Een routekaartje kan je gratis downloaden op [www.toerismevlaamsbrabant.be](http://www.toerismevlaamsbrabant.be).**

### 03 DE KIEM VAN DE WITLOOFTEELT

Op de velden in Kortenberg, Kampenhout en Zaventem zie je nog witloofbogen staan. Dit is de streek van het 'Witte Goud'. Al sinds de 19<sup>de</sup> eeuw is het witloof hier de groente bij uitstek, al was het Brusselaar Fransiscus Breziers die in de winter van 1834-1835 voor het eerst een vaste krop witloof kweekte op de wortels van een chicoreiplant. De bittere groente sloeg aan en landbouwers stapten massaal over op de witloofteelt. Landbouwers die nog volgens traditionele methode telen – in volle grond - hebben zich verenigd in de vzw Brussels Grondwitloof. Sinds 2008 heeft het grondwitloof een Europees streeklabel op zak, een onderscheiding voor een authentiek streekproduct.







## De hopstreek

Grasachtige hopgeuren waaien over de Brabantse Kouters, van oudsher de hopregio van Vlaanderen.

### 01 HOPSTAKEN EN DE HOPDUVEL

De streek van Asse, Affligem en – over de provinciegrens – Aalst was tot vorige eeuw de grootste en oudste hopregio van Vlaanderen. De velden met vruchtbare leemgronden stonden vol hopstaken en bepaalden het landschap en de lokale economie. De teelt is vandaag op de achtergrond geraakt maar toch herinneren hopvelden her en der nog aan de glorieertijd van de hop. Je vindt er onder meer in Asse, Affligem, Opwijk en Dilbeek. In Kapelle-op-den-Bos gebruikt microbrouwerij Den Triest hop van eigen veld in het bier. Het standbeeld van de Hopduvel op de Markt van Asse staat symbool voor de stormwind die eind augustus kan tekeer gaan en de hopranken tegen de grond smakt. Aan de vooravond van de tweejaarlijkse Hopduvefeesten – in 2014, 2016 enzovoort – wordt zijn glas gevuld met bier.

### 02 HOPMUSEUM

Het huis Mostinckx in Sint-Martens-Bodegem is nog een echt lemen huisje uit de 18<sup>de</sup> eeuw. In de schuur opende in 2012 het eerste hopmuseum. Je vindt er interessant materiaal en documentatie over de bijna vergeten hopteelt in de regio. Het museum is elke zondag open van 15 uur tot 18 uur, van april tot eind oktober.

**Dorpsplein 5  
1700 Sint-Martens-Bodegem  
T +32 (0)2/451.69.34 (Dilbeeks  
Erfgoed vzw)  
E [toerisme@dilbeek.be](mailto:toerisme@dilbeek.be)**

**“Topgastronomie en streekproducten gaan hier perfect samen in de vorm van overheerlijke hopkeesten”**

— Steve Vermeire, 61 jaar.

### 03 SMAKELIJKE HOPKEESTEN

In het prille voorjaar – van februari tot april – kan je in de restaurants van Affligem en Asse een ware lekkernij proeven: de hopkeesten. De jonge uitlopers van de hopplant lijken op sojascheuten of kleine, dunne asperges en hebben een nootachtige smaak. Een delicatessen waar elke topchef graag mee uitpakt in warme of koude bereidingen.

### 04 HOPPERROUTE

Vertrek aan de abdij van Affligem voor een fietstocht door de hopstreek. Hop wordt volop gebruikt in het bekende bier van de paters. Op het marktplein van Asse sta je oog in oog met de Hopduvel die uitkijkt over de terrasjes. Je trapt verder langs hopvelden en door charmante gehuchtjes.

**De Hopperoute is 34,5 km lang en volgt de knooppunten van het Fietsnetwerk Vlaams-Brabant: 46, 47, 44, 50, 5, 6, 20, 19, 9, 3, 20, 50, 46.**





**TIP** Op de boerenmarkt van Gaasbeek, elke zaterdagmiddag tussen 15 en 17 uur, kan je snuisteren tussen lekkere, verse kazen, fruitsappen, biogroentjes en andere streekspecialiteiten.



## Zoet en hartig

Paardensteak in Vilvoorde, asperges in Keerbergen, aardbeien in Pamel ... Het smakenpalet van de Groene Gordel is onuitputtelijk.

### 01 APPELS EN PEREN

De appels, peren en ander fruit in de Groene Gordel verdwijnen in heerlijke confituren en vruchtensappen. De confituren van Wildiers uit Wespelaar zijn overheerlijk, net als de verse sappen van De Pajottenlander in Pepingen en 't Hoogveld in Bertem. Zo zijn er nog tal van gezonde fruitbedrijven die zweren bij eerlijke en heerlijke producten.

[www.wildiers.be](http://www.wildiers.be)  
[www.pajottenlander.be](http://www.pajottenlander.be)  
[www.thoogveld.be](http://www.thoogveld.be)

### 02 PJEIREFRETTERS

Vilvoordenaars zijn Pjeirefretters, een bijnaam die ze erfden uit de 18<sup>de</sup> eeuw toen de boten langs het kanaal nog door paarden werden getrokken. De oude trekpaarden verdwenen in de keuken en ook vandaag nog is paardenbiefstuk een Vilvoordse specialiteit. Het edele dier is ook het symbool van Vilvoorde. Je vindt het overal terug: op chocolaatjes, op het etiket van Elixir de Vilvoorde en op het Heldenplein prijkt

een reuze exemplaar, een creatie van kunstenaar Rik Poot.

### 03 ASPERGES

De aspergeteelt bleef tot de 19<sup>de</sup> eeuw een liefhebberij van kasteelhoveniers tot enkele inventieve landbouwers uit Haacht besloten aspergevelden aan te leggen. De teelt werd een succes en kreeg navolging in Werchter en Keerbergen. In 1899 telde Haacht maar liefst 138 hectare aspergeteelt. Tot vandaag proeven de echte Belgische asperges in deze streek het lekkerst. Fijnproevers moeten bestel afzaken naar de Dag van de Keerbergse Asperge, elk jaar op een zondag in mei.

**Toerisme Keerbergen**  
**Gemeenteplein 10**  
**3140 Keerbergen**  
**T +32 (0)15-50 90 61**  
**W [www.keerbergen.be](http://www.keerbergen.be)**

01



### 04 AARDBEIEN

Waarom zijn aardbeien zo populair in ons land? Dankzij de lokale boeren en hoveniers van het Pajottenland. Aardbeien waren in de 19<sup>de</sup> eeuw nog een absolute exclusiviteit van kasteeltuinen. Rond 1880 zou de kasteelheer van Dilbeek enkele planten hebben bezorgd aan de plaatselijke tuinders. Zij zagen er wel brood in en gingen volop aan het telen. De lekkere vruchten vielen meteen in de smaak van kopers op de Brusselse markt. Je kan de delicioze aardbeien volop proeven op de jaarlijkse Dag van de Aardbei in Vlaams-Brabant.

Nog steeds is het Pajottenland een belangrijk aardbeicentrum. Niet alleen wordt dit lekker fruit nog steeds geteeld, er gebeurt ook belangrijk onderzoek in het Provinciaal Proefcentrum voor Kleinfruit in Pamel. Welke bestemming levert de beste aardbeien? Hoe kunnen bijen helpen bij de teelt van kleinfruit? De experts van het Provinciaal Proefcentrum helpen beroepstellers en particulieren graag op weg naar duurzame oplossingen.

**Molenstraat 26**  
**1760 Roosdaal**  
**T +32 (0)54-32 08 46**  
**W [www.vlaamsbrabant.be/ppk](http://www.vlaamsbrabant.be/ppk)**  
**W [www.dagvande aardbei.be](http://www.dagvande aardbei.be)**



## De wijnhellingen van de Groene Gordel

Verwacht je je niet aan zuiderse wijnhellingen in de Groene Gordel? Vergis je niet, ze zijn er wel degelijk!

### 01 CHARDONNAY MEERDAEL

Paul Vleminckx en An Lefever plantten op de zonnige hellingen van Oud-Heverlee duizenden wijnstokken van de edele Chardonnaydruif. De Chardonnay Meerdael is heerlijk parelende wijn met een zacht karakter, gemaakt volgens de méthode traditionelle. Kan absoluut tippen aan de 'echte' Champagne.

**Monarkenweg 50**  
**3050 Oud-Heverlee**  
**T +32 (0)16-47 10 22**  
**E paul.vleminckx@skynet.be**  
**W www.chardonnaymeerdael.be**

### 02 DOMEIN DE KLUIZEN

De druivenranken van wijnbouwer Herman Troch rijpen binnen de muren van abdij Maria Mediatrice in Affligem. Zijn specialiteit is de wijn Optima Nobelzoet: een speciale techniek waarbij een schimmel de druif doet drogen, geeft de wijn een unieke smaak.

**Broekstraat 42**  
**9310 Herdersem-Aalst**  
**T +32 (0)53-41 86 01**  
**E info@domein-de-kluizen.be**  
**W www.domein-de-kluizen.be**

### 03 WIJNKELDER SONIËN

De Vlaams-Brabantse tafeldruif is niet alleen heerlijk om zo te eten, ze levert ook lekkere druivensapen en smaakvolle wijnen op. Dat bewijst Pips Luppens. Hij heeft ervaring zat, zijn overgrootvader had zelfs al serres in Overijse.

**Brusselsesteenweg 538**  
**3090 Overijse**  
**T +32 (0)2-657 33 20**  
**E info@sonien.be**  
**W www.sonien.be**



**TIP** Het Wandelnetwerk Zuid-Dijleland brengt je langs het Meerdaalwoud en Heverleebos door de wijnhellingen van Chardonnay Meerdael.

Gebruik de mobiele site  
tijdens je bezoek  
aan Vlaams-Brabant  
en ontdek de leukste plekjes.



Groene Gordel

PROVINCIE VLAAMS BRABANT

Leuven

Hageland

Scan deze QR-code met je smartphone en ontdek  
Vlaams-Brabant op [m.toerismevlaamsbrabant.be](http://m.toerismevlaamsbrabant.be)





**TIP** Na de Witloofroute en een bezoek aan het Witloofmuseum, geniet je na in Het Veilinghof met witloof op grootmoeders wijze.

## De lekkere streekgastronomie

Als er streekproducten op de kaart staan, weet je dat je goed zit. In de Groene Gordel kan je echt genieten van lekkere streekgastronomie in sfeervolle bistro's en restaurants met karakter. Vaak hebben de horecazaken zelf een nauwe, historische band met de streek. Een oude herberg, een sashuis dat een tweede leven begint, een afspanning aan een historisch kasteel.

### 01 MUSEUMCAFÉ TOMMENMOLEN

Lekker tafelen in een 16<sup>de</sup>-eeuwse watermolen. Deze molen behoorde ooit tot de abdij van Grimbergen en maakt nu deel uit van het Museum voor de Oudere Technieken. Het eikenhouten molenmechanisme en de broodoven bleven volledig bewaard. Het terras lonkt en kinderen kunnen hun hart ophalen in de speeltuin of de kinderboerderij.

**Tommenmolenstraat 18**  
**1850 Grimbergen**  
**T +32 (0)2-269 70 84**  
**G +32 (0)472-44 52 54**  
**E [tommenmolen@gmail.com](mailto:tommenmolen@gmail.com)**

### 02 VOLKSCAFÉ DE CAM

Een geuze en een boterham met plattekaas smaakt nergens zo lekker als in dit oergezellige volkscafé. Geniet van de Pajotse specialiteiten terwijl de hop boven je hoofd aan de zoldering hangt te drogen. Aan de overkant van het binnenplein rijpt de geuze van geuzestekerij De Cam en op de ruime zolder kan je het Volksinstrumentenmuseum bezoeken.

**Dorpsstraat 67A**  
**1755 Gooik**  
**T +32 (0)2-532 21 32**  
**E [volkscafedeecam@hotmail.com](mailto:volkscafedeecam@hotmail.com)**  
**W [www.decam.be](http://www.decam.be)**

### 03 'T BROUWERSHUIS

Een snelle lunch of een uitgebreid streekmenu, maar steeds met een rasbier van Palm erbij. De statige brasserie 't Brouwershuis ligt zowat in de schaduw van Brouwerij Palm, aan de kerk van Steenhuffel. In de winter schuif je aan bij de grote open haard, in de zomer lonkt dan weer het grote terras.

**Sint-Niklaasstraat 2**  
**1840 Steenhuffel**  
**T +32 (0)52 31 57 48**  
**E reservatie**  
**@[hetbrouwershuis.be](mailto:hetbrouwershuis.be)**  
**W [www.hetbrouwershuis.be](http://www.hetbrouwershuis.be)**

### 04 BOELEKEWIS

Dit sfeervolle landhuis vlakbij het Provinciedomein Huizingen is een ontmoetingsplaats voor mensen die houden van lekker eten en drinken. De kaart telt niet minder dan veertig streekbieren, vooral lambiekbieren uit het Pajottenland. Lekker om tijdens de zomermaanden van te genieten op het grote terras, met een fris slaatje erbij.

**Alsembergesteenweg 856**  
**1654 Huizingen**  
**T +32 (0)2-380 44 14**  
**E [info@boelekewis.be](mailto:info@boelekewis.be)**  
**W [www.boelekewis.be](http://www.boelekewis.be)**

### 05 OUD GAASBEEK

Na een bezoek aan het Kasteel van Gaasbeek geniet je in de supergezellige Afspanning Oud Gaasbeek van typische streekproducten: geuze, kriek, boerenboterham met plattekaas of boerenhesp en andere specialiteiten. Dit café draagt het fietsvriendelijk label en verwelkomt fietsers dus met open armen. Ook kinderen zijn welkom en kunnen zich uitleven in de leuke speeltuin en op de springkastelen.

**Kasteelstraat 37**  
**1750 Lennik**  
**T +32 (0)2-532 56 22**  
**G +32 (0)473-94 08 38**  
**E [info@oudgaasbeek.be](mailto:info@oudgaasbeek.be)**  
**W [www.oudgaasbeek.be](http://www.oudgaasbeek.be)**

### 06 CAFÉ MARITIME

Een gegeerde halte voor fietsers die het jaagpad langs het Kanaal Leuven-Dijle volgen. Dit voormalige sashuis is een heel origineel café en restaurant met een prachtig zomerterras en streekgerechten op de kaart. De digitale infozuil vertelt je meer over de streek en het Dijleland.

**Sas 3**  
**3150 Tildonk**  
**G +32 (0)475-51 21 76**  
**E [info@cafe-maritime.be](mailto:info@cafe-maritime.be)**  
**W [www.cafe-maritime.be](http://www.cafe-maritime.be)**



“Op een terras genieten van een geuze en boterham met platte kaas? Geweldig”

— Charlotte Vandamme, 42 jaar.

### 07 HET VEILINGHOF

Terwijl in de veiling in Kampenhout witloof verkocht wordt, serveert het Veilinghof het Witte Goud heerlijk geserveerd op een bord. Verser dan vers. Het is echt genieten van de zachte, bittere witloofsmaak na een bezoekje aan het aanpalende Witloofmuseum. Ook andere specialiteiten van de Groene Gordel zoals asperges en aardbeien staan op de kaart.

**Leuvensesteenweg 22**  
**1910 Kampenhout**  
**T +32 (0)16-65 00 80**  
**E resto@veilinghof.be**  
**W www.veilinghof.be**

### 08 RESTAURANT 3 FONTEINEN

Waar proef je beter een klassieker als konijn met geuze dan in het restaurant van een authentieke lambiekbrouwerij en geuzestekerij? Net om de hoek van Brouwerij 3 Fonteinen baat Guido Debelder, broer van geuzesteker Armand, het Restaurant 3 Fonteinen uit, een gezellige zaak met een retrofeertje en Pajotse gerechten op de kaart. Je kan er ook terecht om een terrasje te doen, een pannekoek te eten met de kinderen of te genieten van een heerlijke geuze.

**Herman Teirlinckplein 3**  
**1650 Beersel**  
**T +32 (0)2-331 06 52**  
**E guido.debelder@pandora.be**  
**W www.3fonteinen.be**



### NEEM EEN SMAAK MEE NAAR HUIS

In streekwinkels, horeca, de toeristische diensten, bezoekerscentra en bij de streekproducenten vind je lekkere streekhoekjes met specialiteiten. Een assortiment geuze, een pittig druivenlikeurtje, aardbeienconfituur van de streek of een potje witloofconfijt? Het zijn perfecte souvenirs aan je bezoek aan de Groene Gordel. Je kan bij deze streekhoekjes ook een straf streekpakket laten samenstellen als origineel geschenk. Je vindt de lijst met streekhoekjes op [www.straffestreek.be](http://www.straffestreek.be).

**W www.straffestreek.be**



onze  
**Bu-  
ren**

Spring eens binnen bij de burens van de  
Groene Gordel: Leuven en het Hageland.



## ✕ De beste buren

Provinciehoofdstad Leuven is een goede uitvalsbasis voor je bezoek aan de Groene Gordel. De stad is een cultureel, bruisend nest waar altijd wat te beleven valt: vol muziek, terrasjes en festiviteiten in de zomer, hartverwarmend gezellig in de winter. Het hele jaar door vol studentenleven, met kunst en cultuur, een rijke biertraditie, historische pracht en frisse stadsvernieuwing.

En als je de stad door bent, kom je in het Hageland waar de rust je overvalt. Behalve in volle festivalseizoenen als de muziek van Suikerrock en Rock Werchter iedereen in beweging zet. Deze hartelijke streek van fruitboeren en wijntelers is een wandel- en fietsparadijs dankzij de karakteristieke heuvels van ijzervandsteen, de bossen en mooie holle wegen. Stille dorpen wisselen af met zes charmante provinciestadjes – Aarschot, Diest, Tienen, Landen, Scherpenheuvel-Zichem, Zoutleeuw – vol geschiedenis en winkelstraatjes.





# Zinderend Leuven

Leuven ligt netjes tussen de twee deelregio's van Vlaams-Brabant in: het Hageland en de Groene Gordel. Het is een bruisende kunststad, zinderend en vol muziek in de zomer, gezellig warm in de winter, en het hele jaar door een culturele hotspot, modern en historisch tegelijk. Een bierstad ook, waar een lekker streekbier en gastronomie hand in hand gaan.

Leuven is voortreffelijk als uitvalsbasis voor je bezoek aan de Groene Gordel. Hier kan je flink wat cultuur opsnuiven, te beginnen in M-Museum Leuven, het volledig vernieuwde stadsmuseum. Er is altijd wel een tijdelijke, spraakmakende tentoonstelling aan het lopen en ook de eigen kunstcollectie is behoorlijk indrukwekkend. Net als het gebouw trouwens, een gedurd ontwerp van architect Stéphane Beel. Het STUK kunstencentrum, cultuurcentrum 30CC en het Openbaar Entrepot voor de Kunsten (OPEK) vullen de stad met meer kunst en cultuur. Aan

het Martelarenplein pakt het vernieuwde muziekcentrum Het Depot uit met een stevige concertaffiche.

## X Historische pracht

Eigenlijk hoef je maar rond te kijken in Leuven om cultuur op te doen: historische parels als het fabelachtige stadhuis, de imposante Sint-Pieterskerk en de mooiste abdijen, begijnhoven en pleinen contrasteren fijntjes met frisse stadsvernieuwingsprojecten. Bewonder de strakke lijnen van de stationsomgeving, het Rector De Somerplein – voor-

heen het Fochplein – en de Vaartkom waar moderne woon- en kantoorprojecten oprijzen.

## X Bier en muziek

Een terrasje, een trendy bar of een authentieke kroeg zijn nooit ver te zoeken in Leuven. Een stukje traditie dat niet alleen met de universiteitsstudenten te maken heeft, maar ook met de brouwerstraditie van de stad. Wie kent er Stella Artois niet? De voorloper van brouwerij Artois – nu AB Inbev – was al in 1366 actief. Ook huisbrouwerij Domus brouwt nog in de schaduw van het stadhuis. The place to be als het op bier aankomt, is de Oude Markt. Het plein is omzoomd met cafés en terrasjes en is gekend als 'de langste toog van Europa'.

Tijdens de zomermaanden is het echt 'Hartje Zomer', met het muziekfestival Beleuvenissen en Marktrock, het culinaire evenement Hapje Tapje, de beiaardconcerten Ladeuzebells, de concertreeks De Zomer van Sint-Pieter, M-idzomer, een verrassende zomertentoonstelling in M-Museum Leuven,



## “Leuven als springplank naar De Groene Gordel.”

noem maar op. Maar ook de rest van het jaar bruist de stad tijdens Leuven Kermis, de stadsbraderie De Langste Dag, Wintertijd in Leuven en veel meer festiviteiten.

### ✕ Oudste unief

Leuven is bovendien een ernstige universiteitsstad. De Katholieke Universiteit Leuven is de oudste unief van de Lage Landen. Tijdens het academiejaar loopt Leuven vol met een slordige 30.000 universiteitsstudenten. Ze brengen leven, vullen de aula's en de fakbars, geven de stad nog meer kleur. En de universiteit deelt haar geschiedenis met Leuven. Dat zie je aan statige academische gebouwen zoals de universiteitsbibliotheek aan het Ladeuzeplein en de 14<sup>de</sup>-eeuwse universiteitshal.





## Hartelijk Hageland

Het Hageland is de bovenste beste buur van de Groene Gordel. De regio strekt zich uit in de oostelijke helft van Vlaams-Brabant, ruwweg tussen Leuven, Tienen, Diest en Aarschot. Het is een hartelijke, heuvelachtige streek, met blozend fruit aan de bomen, wijnhellingen en winkelstadjes, stille dorpen en luide festivals.

De heuvels, hét kenmerk van de streek, zijn een geschenk van de zee. Op het einde van het tertiair, zo'n 15 miljoen jaar geleden, kon je in Diest op het strand wandelen. Toen de tertiaire zee zich terugtrok, verhardden de zandbanken tot heuvelruggen van ijzerzandsteen. Bossen en groen palm-den de heuvels in. De naam Hageland duikt voor het eerst op in de 16<sup>de</sup> eeuw en betekent zo veel als land vol hagen en kreupelhout. Een onherbergzame streek dus, waar volgens de lokale legenden heel wat weerwolven, dwaallichtjes en andere vreemde creaturen huizen. Uitkijken maar als je gaat wandelen in een van de vele bossen.

### ✕ Wijn en fruit

De zuidelijke heuvelflanken zijn gereserveerd voor wijnranken. De Hagelanders maken al eeuwenlang wijn met wisselend succes. Sinds de jaren 1970 is de wijnteelt weer in opgang en vandaag kapen de Hagelandse wijntjes geregeld gerenommeerde prijzen weg. Bovendien kan de Hagelandse wijn rekenen op een officiële Europese erkenning als kwaliteitswijn met een gecontroleerde oorsprongsbenaming.

Een bezoek aan het Hageland is vooral in de lente onvergetelijk want dan staan de eindeloze rijen fruitbomen in bloei. Het Hageland is immers

de tweede grootste fruitleverancier van het land. De bloesems kleuren de hele streek wit en roze. De plukverse appels en peren kan je rechtstreeks bij de fruitboer kopen, of proef ze verwerkt in confituren, jenevers en taarten.

### ✕ Romeinen en Oranjeprinsen

De streek werd al vroeg bewoond. De Gallo-Romeinen voelden zich thuis in hun vicus in Tienen. Hun leefgewoonten zijn netjes gereconstrueerd in het stadsmuseum Het Toreke. De Merovingers bliezen verzamelen in Landen, met Pepijn van Landen als BM, of 'Bekende Merovinger'. Zoutleeuw floreerde tijdens de middeleeuwen, de kunstschaten van toen liggen netjes uitgesteld in de Sint-Leonarduskerk die ontsnapte aan de Beeldenstorm. Andere stille getuigen van het rijke verleden zijn de bekende Onze-Lieve-Vrouwebasiliek van Scherpenheuvel en het fabelachtige waterkasteel van Horst. In Oranjestad Diest regeerden de prinsen van Oranje-Nassau, prins Filips-Willem ligt begraven in de Sint-Sulpitiuskerk met zijn hart en ingewanden in een

“De wijn, de geschiedenis, het rockgeweld.  
Een heel verrassende streek.”

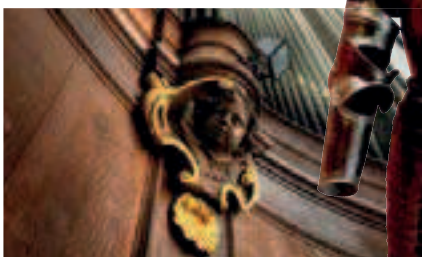


tonnetje aan zijn voeten. Andere grote meneren die werden getrokken uit de Hagelandse klei zijn Ernest Claes en Pater Damiaan.

## ✕ Rock 'n roll

Een boeiend verleden, maar zeker ook een boeiend heden. Rock Werchter – in 2013 alweer uitgeroepen tot beste festival ter wereld – is een begrip geworden. Ook als er weer gewoon koeien op de weide grazen, kan je de sfeer opsnuiven in het belevingscentrum Rock Werchter X. Dat vertelt het verhaal van intussen al vier decennia rockgeschiedenis aan de hand van affiches, weetjes, beelden, namen en muziek.

Deze combinatie van natuur, het landelijke karakter, stadjes vol geschiedenis en dat snuifje rock 'n roll geven het Hageland zijn onweerstaanbare aard. Een prachtig fietsen wandelland, perfect voor een daguitstap, een weekend weg of langer.



**TIP** In het voorjaar kleuren de eindeloze rijen fruitbomen prachtig wit en roze van de bloesems. Een lentewandeling hier doet je meteen de winter vergeten.







# Index

**AFFLIGEM** 14/82/84 **ASSE** 14/18/27/30/76/82 **BEERSEL** 14/32/33/34/41/42/44/47/48/53/57/60/71/74/76/86 **BERTEM** 22/30/34/35/43/50/61/83 **BEVER** 14/18/26 **BOORTMEERBEEK** 36/78 **DILBEEK** 26/32/36/47/53/58/66/70/74/76/78/82 **GALMAARDEN** 14/48/62/66/70 **GOOIK** 18/24/26/30/32/53/66/71/74/86 **GRIMBERGEN** 27/35/37/41/42/47/48/53/58/86 **HAACHT** 14/60/62/78/83/86 **HALLE** 14/26/27/35/36/50/60/70/74/77/78 **HERENT** 35/36 **HERNE** 14/26/30 **HOEILAART** 39/60/61/70/80 **HULDENBERG** 14/22/30/62/78/80 **KAMPENHOUT** 30/33/35/39/42/50/81/86 **KAPELLE-OP-DEN-BOS** 27/35/78 **KEERBERGEN** 83 **KORTENBERG** 15/30 **LENNIK** 24/25/27/39/41/44/48/56/66 **LIEDEKERKE** 60 **LONDERZEEL** 14/30/37/53/66/78/86 **MACHELEN** 15 **MEISE** 14/27/30/39/56 **MERCHTEM** 14/18/30/78 **OPWIJK** 14/18/30/66 **OUD-HEVERLEE** 22/30/39/43/44/61/83 **OVERIJSE** 14/22/36/44/47/53/70/80/84 **PEPINGEN** 24/30/57/83 **ROOSDAAL** 18/25/50/83 **SINT-PIETERS-LEEUEW** 24/26/57/58/66/76 **STEENOKKERZEEL** 15/30/34/39 **TERNAT** 18/74 **TERVUREN** 14/22/48/49/56/61/80 **VILVOORDE** 35/36/41/42/47/59/66 **ZAVENTEM** 15/27/39 **ZEMST** 27/34/35/41/44/47/48/49/81

# Gemeenten en deelgemeenten

**AFFLIGEM** Essene/Hekelgem/Teralfene **ASSE** Asse/Bekkerzeel/Mollem/Kobbegem/Relegem/Zellik **BEERSEL** Alseberg/Beersel/Dworp/Huizingen/Lot **BERTEM** Bertem/Leefdaal/Korbeek-Dijle **BEVER** **BOORTMEERBEEK** Boortmeerbeek/Hever-Schiplaken **DILBEEK** Dilbeek/Groot-Bijgaarden/Itterbeek/Schepdaal/Sint-Martens-Bodegem/Sint-Ulriks-Kapelle **GALMAARDEN** Galmaarden/Tollembeek/Vollezele **GOOIK** Gooik/Oetingen/Kester/Leerbeek **GRIMBERGEN** Grimbergen/Beigem/Humbeek/Strombeek-Bever **HAACHT** Haacht/Tildonk/Wespelaar **HALLE** Buizingen/Halle/Lembeek **HERENT** Herent/Veltem-Beisem/Winksele **HERNE** Herfelingen/Herne/Sint-Pieters-Kapelle **HOEILAART** **HULDENBERG** Huldenberg/Loonbeek/Neerijse/Ottenburg/Sint-Agatha-Rode **KAMPENHOUT** Berg/Buken/Kampenhout/Nederokkerzeel **KAPELLE-OP-DEN-BOS** Kapelle-op-den-Bos/Ramsdonk/Nieuwenrode **KEERBERGEN** **KORTENBERG** Everberg/Kortenbergh/Meerbeek/Erps-Kwerps **LENNIK** Gaasbeek/Sint-Martens-Lennik/Sint-Kwintens-Lennik **LIEDEKERKE** **LONDERZEEL** Londerzeel/Malderen/Steenhuffel **MACHELEN** Diegem/Machelen **MEISE** Meise/Wolvertem **MERCHTEM** Brussegem/Hamme/Merchtem **OPWIJK** Mazenzele/Opwijk **OUD-HEVERLEE** Oud-Heverlee/Haasrode/Blanden/Sint-Joris-Weert/Vaalbeek **OVERIJSE** **PEPINGEN** Pepingen/Bogaarden/Heikruis/Elingen/Beert/Bellingen **ROOSDAAL** Strijtem/O.-L.-V.-Lombeek/Pamel/Borchtlombeek **SINT-PIETERS-LEEUEW** Oudenaken/Vlezenbeek/Sint-Laureins-Berchem/Sint-Pieters-Leeuw/**STEENOKKERZEEL** Steenokkerzeel/Melsbroek/Perk **TERNAT** Ternat/St.-Katharina-Lombeek/Wambeek **TERVUREN** Duisburg/Tervuren/Vosseme **VILVOORDE** Peutie/Vilvoorde **ZAVENTEM** Nossegem/Sint-Stevens-Woluwe/Sterrebeek/Zaventem **ZEMST** Elewijt/Eppegem/Hofstade/Weerde/Zemst

## Colofon

Deze regiogids is een initiatief van  
Toerisme Vlaams-Brabant vzw / juli 2013

Concept en coördinatie: Gonda Craeninckx  
I Vormgeving: Absoluut I Copywriting: Bart  
Claes ([www.wartaal.be](http://www.wartaal.be))

Foto's: © Toerisme Vlaams-Brabant, Lander  
Loeckx, Luk Collet – [straffestreek.be](http://straffestreek.be),  
FelixArt, Gemeente Overijse, Eric Bonc-  
kaert, Andrew Verschetze, Dominic  
Verhulst, Jokko, Filip Claessens, Stef  
Gilissen, Rudy Engels, Kanaaltochten  
Brabant vzw, Papiermolen Herisem,  
Volkssterrenwacht MIRA, gemeente  
Bertem, Kasteel van Gaasbeek, Filip  
Claessens, Ludo Jacobs, Hendrik  
Vandewinkel/ANB, Stefan Dewickere,  
Nationale Plantentuin van België, Wim Blatt  
en Johan Bakker – [Erf-goed.be](http://Erf-goed.be), Jo  
Bogaerts, Sigrid Joosen, Kris Vandenabee-  
le, Hugo Casaer, Toerisme Leuven, Filipe  
Verdrengh, Toerisme Diest, The Shelter, Milo  
Profi, Marco Mertens, Jan Decreton, Live  
Nation, Stad Leuven, Kasteel Groot-Bijgaar-  
den, Dirk Remaut, Ivan Deleus, Felix De  
Boeck – Duizelingen - Olie op unalut - col-  
lectie Vlaamse Gemeenschap. I Cartografie:  
Elke Feusels I Eindredactie: Jeroen Mertens,  
Annie Vanderbiest I Druk: EVMprint I  
Wettelijk depot: D/2013/4058/06

Deze brochure is met de grootste zorg  
samengesteld. Toerisme Vlaams-Brabant  
vzw is niet aansprakelijk voor eventuele  
wijzigingen en/of onnauwkeurigheden in de  
opgenomen gegevens.





STRAPE



## OP STAP IN VLAAMS-BRABANT, WAT VIND JIJ ERVAN?

Toerisme Vlaams-Brabant wil graag weten hoe je je verblijf of uitstap in Vlaams-Brabant hebt ervaren. Heb je ervan genoten of denk je aan concrete verbeterpunten? **Deel ons je bevindingen en/of tips mee via: [www.toerismevlaamsbrabant.be/peiling](http://www.toerismevlaamsbrabant.be/peiling)**

De online enquête neemt slechts 5 minuten van je tijd in beslag en bovendien maak je maandelijks kans op een cadeaubon t.w.v. 150 euro voor een verblijf in Vlaams-Brabant.

Groene Gordel

Leuven

Hageland

PROVINCE VLAAMS  BRABANT

**DOE MEE  
EN WIN**  
EEN OVERNACHTING T.W.V.  
**150 EURO**



# SITUERING VAN DE GROENE GORDEL

De Groene Gordel strekt zich uit in het westen van Vlaams-Brabant, in het hart van Vlaanderen en België. De drie deelregio's – Pajottenland & Zennevallei, Brabantse Kouters en Dijleland – houden Brussel in een groene omhelzing. Het is een streek met prachtige kastelen, bossen, parken en weiden met Brabantse trekpaarden. Waar geuze gist, tafeldruiven rijpen en witloof en hop groeien. Met boeiende musea en de mooiste fiets- en wandelwegen.



Groene Gordel

Leuven

Hageland

“De mooiste kasteeldomeinen,  
krachtige Brabantse trekpaarden,  
de geuze en het witloof, de bossen en  
musea maken de Groene Gordel zo  
buitengewoon charmant.”

Koning Leopold II bouwde er zijn Koloniënpaleis en het vernaarde Afrikamuseum. Markiezin Arconati Visconti vormde het middeleeuwse Kasteel van Gaasbeek om tot haar droompaleis. Keizerin Charlotte koos voor het Kasteel van Boechout. De Heren van Grimbergen bouwden het Prinsenkasteel. En zo kunnen we nog even doorgaan. De Groene Gordel is vandaag dan ook bezaaid met fabelachtige kasteeldomeinen en parken. Een heerlijke streek om te flaneren in adellijk groen.



ONTDEK DE  
GROENE GORDEL  
MOBIEL

